

2022–2030 M. PANEVĖŽIO REGIONO PLĖTROS PLANO

PAŽANGOS PRIEMONĖS Nr. LT025-07-02-07 „SOCIALINIŲ PASLAUGŲ INFRASTRUKTŪROS PLĖTRA“ PAGRINDIMO APRAŠAS

2026 m. birželio 9 d. Nr. PA-18

I SKYRIUS BENDROSIOS NUOSTATOS

Regiono plėtros uždavinys (-iai)	Uždavinys Nr. LT025-07-02 „Vystyti socialinių paslaugų ir socialinio būsto infrastruktūrą socialinę riziką patiriantiems ir pažeidžiamiems asmenims“
---	--

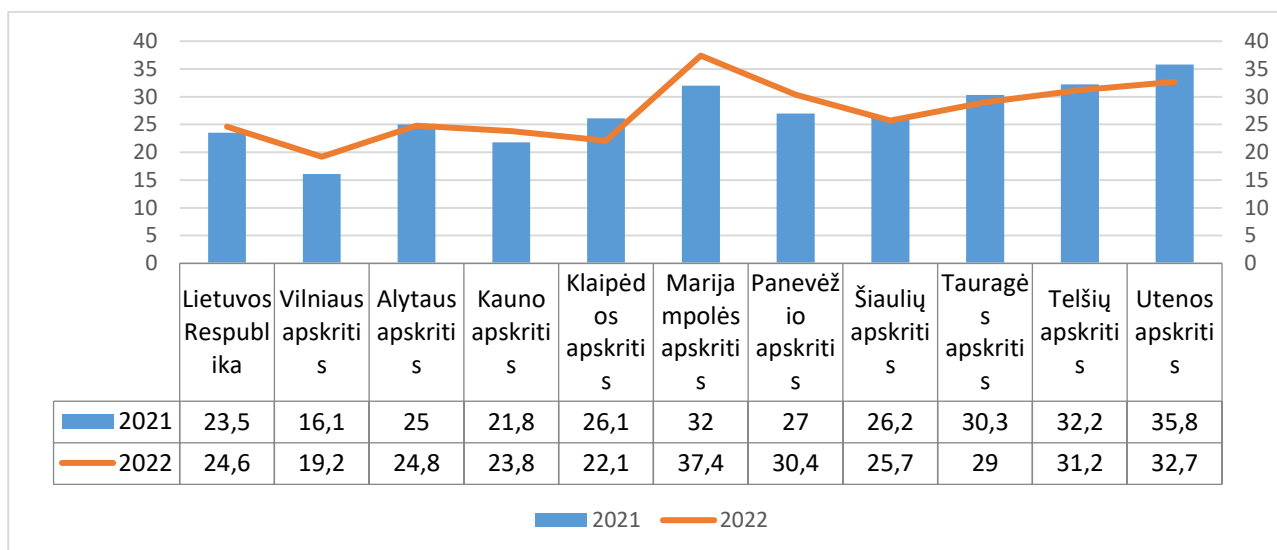
II SKYRIUS SITUACIJOS ANALIZĖ IR SIEKIAMAS POKYTIS

Įgyvendinant regiono plėtros plano pažangos priemonę Nr. LT025-07-02-07 „Socialinių paslaugų infrastruktūros plėtra“ (toliau – Priemonė) bus sprendžiama 2022–2030 m. Panevėžio regiono plėtros plano (toliau – Planas) problema „Nepakankamas socialinių paslaugų ir infrastruktūros prieinamumas“ ir giluminės jos priežastys „Nestacionarių, bendruomeninių paslaugų socialinę riziką patiriantiems ir socialiai pažeidžiamiems asmenims trūkumas“ bei „Dėl demografinių aplinkybių augantis socialinių paslaugų poreikis“. Panevėžio regiono esamos situacijos bei problemų ir jų priežasčių analizė pateikiama Plano I skyriuje „Regiono plėtros plano teritorinė aprėptis ir regiono esamos situacijos analizė“. Įgyvendinant Plano Priemonę bus vykdomos regioninės pažangos priemonės Nr. 09-003-02-02-11 (RE) „Sumažinti pažeidžiamų visuomenės grupių gerovės teritorinius skirtumus“ finansavimo gairėse (toliau – Finansavimo gairės) nurodytos remiamos veiklos Nr. 3 „Nestacionarių socialinių paslaugų infrastruktūros modernizavimas ir plėtra, siekiant didinti gyventojų socialinę gerovę“ ir Nr. 4 „Socialinių paslaugų įstaigų senyvo amžiaus asmenims infrastruktūros modernizavimas ir plėtra“.

Tikslinės grupės, kurioms skirta Priemonė – senyvo amžiaus asmenys, socialinę riziką patiriantys ir socialiai pažeidžiami asmenys bei asmenys, kuriems nustatyti socialinių paslaugų poreikiai (išskyrus intelekto ir (ar) psichikos negalią turinčius asmenis).

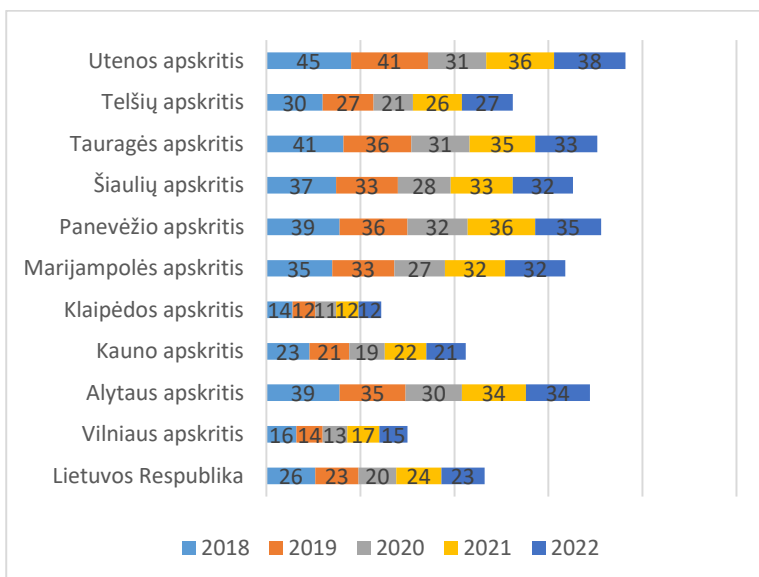
Skurdo ar socialinėje atkirtyje gyvenančių asmenų dalis Panevėžio regione 2021–2022 m. laikotarpiu padidėjo 3,4 proc., kai šalyje padidėjo 1,1 proc. Vertinant šio rodiklio reikšmės pokytį, blogiausia situacija buvo Marijampolės regione, kur skurdo ar socialinėje atkirtyje gyvenančių asmenų dalis analizuojamu laikotarpiu padidėjo 5,4 proc. nuo 32 proc.

2021 m. Panevėžio regione 2022 m. skurdo ar socialinėje atkirtyje gyvenančių asmenų dalis buvo 30,4 proc. arba 5,8 proc. punkto didesnė nei Lietuvos vidurkis.

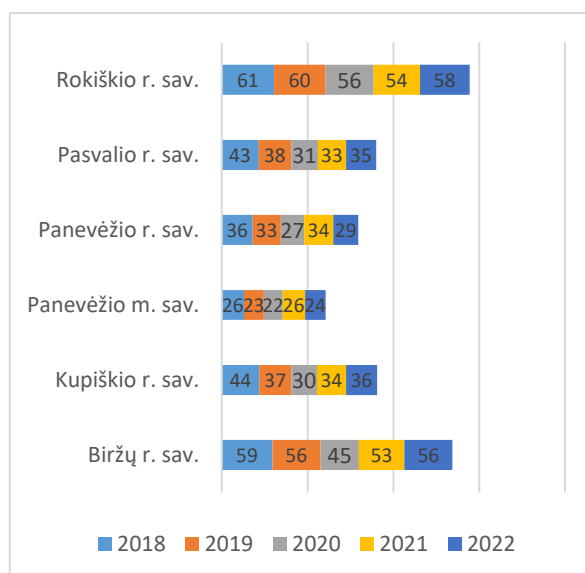


1 pav. Asmenys, gyvenantys skurdo rizikoje ar socialinėje atskirtyje¹ 2021–2022 m., proc.

Socialinės pašalpos gavėjų skaičius, tenkantis 1 tūkst. gyventojų, 2018–2022 m. kito netolygiai². Panevėžio regione 2022 m. buvo 35 asmenys, kai šalyje – 23 asmenys. Panevėžio regione šio rodiklio reikšmė 2022 m. prasčiausia po Utenos regiono (38 asmenys 1 tūkst. gyventojų). Analizuojant regiono savivaldybių duomenis matyti, kad 2021–2022 m. laikotarpiu socialinės pašalpos gavėjų skaičius, tekęs 1 tūkst. gyventojų, mažėjo Panevėžio r. sav. (-5 asmenimis) ir Panevėžio m. sav. (-2 asmenimis), kai labiausiai šio rodiklio reikšmė padidėjo Rokiškio r. sav. (4 asmenimis) ir Biržų r. sav. (3 asmenimis). Šalyje 2021–2022 m. socialinės paramos gavėjų skaičius, tenkantis 1 tūkst. gyventojų, sumažėjo 1 asmeniu. Visose Panevėžio regiono savivaldybėse 2022 m. socialinės paramos gavėjų skaičius, tenkantis 1 tūkst. gyventojų, buvo didesnis nei Lietuvoje.



2 pav. Socialinės pašalpos gavėjų skaičius, tenkantis 1 tūkst., gyventojų 20218–2022 m.



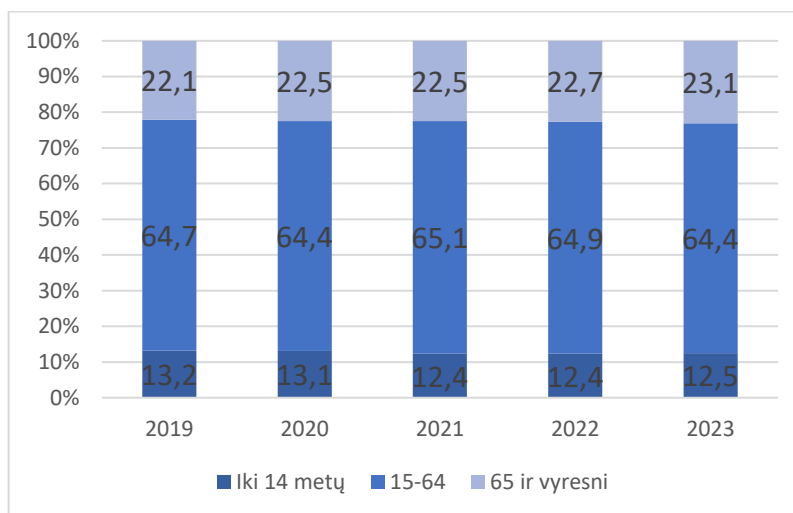
3 pav. Socialinės pašalpos gavėjų skaičius, tenkantis 1 tūkst. gyventojų Panevėžio regiono savivaldybėse 2018–2022 m.

¹ [Rodiklių duomenų bazė - Oficialiosios statistikos portalas](#) ;

² <https://osp.stat.gov.lt/lt/statistiniu-rodikliu-analize?hash=43865bd5-131d-4777-8950-37dd28c66fb8> ;

Panevėžio regionas – sparčiausiai senėjantis regionas šalyje. Valstybės duomenų agentūros duomenimis³, demografinės senatvės koeficientas Panevėžio regione kasmet didėja (2019 m. – 168 asmenys, 2023 m. – 185 asmenys). 2023 m. pradžioje šio rodiklio reikšmė buvo aukščiausia šalyje po Utenos (214 asmenys) ir Alytaus (190 asmenų) regionų ir 51 asmeniu aukštesnė nei šalies vidurkis (134 asmenys). Analizuojant 2019–2023 m. duomenis matyti, kad sparčiausiai sensta Panevėžio m. sav. (pokyti 24 asmenys) ir Kupiškio r. sav. (pokyti 23 asmenys) gyventojai. Regione išsiskiria Panevėžio r. sav., kurioje analizuojamų 5 metų laikotarpiu demografinės senatvės koeficientas buvo gan artimas šalies vidurkiui, o 2023 m. pasiekta 2019 m. rodiklio reikšmė (137 asmenys, kai šalyje – 134 asmenys). Biržų ir Rokiškio r. sav. demografinės senatvės koeficientas buvo didžiausias regiono savivaldybių tarpe (217 asmenų 2023 m.).

Nuolatinių gyventojų amžiaus struktūros analizė rodo, kad 2019–2023 m. laikotarpiu Panevėžio regione 0,7 proc. punkto sumažėjo vaikų iki 14 metų ir 1 proc. punktu padidėjo 65 ir vyresnių asmenų dalis.



4 pav. Nuolatinių gyventojų amžiaus struktūra metų pradžioje Panevėžio regione 2019–2023⁴ m., proc.

Lietuvos Respublikos socialinės apsaugos ir darbo ministerijos duomenimis⁵, slaugos ir priežiūros (pagalbos) poreikis Panevėžio regione auga. Slaugos poreikis 2021 m. buvo nustatytas 2809 asmenims, 2022 m. – 17 asmenų daugiau nei 2021 m. Priežiūros (pagalbos) paslaugų poreikis 2021 m. buvo nustatytas 4840 asmenims, 2022 m. – 5169 asmenims arba 329 didesniai asmenų skaičiui nei ankstesniais metais. Analizuojant paslaugų poreikius pagal amžiaus grupes matyti, kad 2021-2022 m. laikotarpiu vaikų skaičius, kuriems reikalinga slauga, padidėjo nuo 143 asmenų iki 160 asmenų, pensinio amžiaus skaičius padidėjo 7 asmenimis, o darbingo amžiaus asmenų, kuriems reikalinga slauga, skaičius sumažėjo 7 asmenimis. Priežiūros (pagalbos) paslaugų poreikis 2022 m. buvo 2 vaikams didesnis, nei 2021 m. Darbingo amžiaus asmenų grupėje priežiūros (pagalbos) paslaugų 2022 m. reikėjo 68 asmenims daugiau nei 2021 m. Didžiausias socialinių paslaugų didėjimo pokytis analizuojamu laikotarpiu matomas pensinio amžiaus asmenų grupėje – 259 asmenys.

³ [https://osp.stat.gov.lt/lt/statistiniu-rodikliu-analize?hash=3173d822-285d-42ec-92af-b0ef53a2bd80](https://osp.stat.gov.lt/lt/statistiniu-rodikliu-analize?hash=3173d822-285d-42ec-92af-b0ef53a2bd80;);

⁴ <https://osp.stat.gov.lt/lt/statistiniu-rodikliu-analize?hash=74a20708-f410-403f-99e8-b6f474eb32b5> ;

⁵ <https://socmin.lrv.lt/lt/veiklos-sritys/socialine-integracija/negalios-reforma-ir-asmenu-su-negalia-itrauktis/statistika-2?lang=lt>;

1 lentelė. Slaugos ir priežiūros (pagalbos) poreikis Panevėžio regione 2021–2022 m⁶.

Teritorija	SLAUGA						PRIEŽIŪRA (PAGALBA)					
	Vaikai		Darbingas amžius		Pensinis amžius		Vaikai		Darbingas amžius		Pensinis amžius	
	2021 m.	2022 m.	2021 m.	2022 m.	2021 m.	2022 m.	2021 m.	2022 m.	2021 m.	2022 m.	2021 m.	2022 m.
Biržų r. sav.	11	12	58	51	240	220	52	53	127	145	412	457
Kupiškio r. sav.	13	12	70	72	167	157	42	45	147	156	282	296
Panevėžio m. sav.	69	76	225	218	793	732	253	256	443	453	1019	1103
Panevėžio r. sav.	15	18	100	98	313	302	96	101	278	288	433	508
Pasvalio r. sav.	18	20	109	108	240	258	56	55	167	179	271	294
Rokiškio r. sav.	17	22	137	145	214	305	61	52	259	268	442	460
Panevėžio regionas	143	160	699	692	1967	1974	560	562	1421	1489	2859	3118

Visuomenės sveikatos stebėsenos informacinės sistemos duomenimis⁷, 2022 m. ligotumas demencija (F00-F03) Panevėžio regione buvo 153,1 atvejo 10 tūkst. gyventojų, šalyje – 142,5 atvejo. Sergamumas šia liga 2022 m. didžiausias buvo Telšių apskrityje (216,5 atvejo 10 tūkst. gyventojų), mažiausias – Vilniaus apskrityje (92,3 atvejo 10 tūkst. gyventojų). Sergamumas Alzheimerio liga (G30) Panevėžio regione 2022 m. buvo mažesnis nei šalies vidurkis (atitinkamai 8,7 atvejo ir 13,1 atvejo 10 tūkst. gyventojų) ir mažiausias šalies regionų tarpe. Visuomenės sveikatos stebėsenos informacinės sistemos duomenimis, didžiausias sergamumas Alzheimerio liga buvo Alytaus ir Vilniaus regionuose (atitinkamai 19,8 atvejo ir 17,1 atvejo 10 tūkst. gyventojų). Regiono savivaldybių tarpe didžiausiu sergamumu išsiskiria Pasvalio r. sav., kur sergamumas Alzheimerio liga 2022 m. buvo 17,8 atvejo 10 tūkst. gyventojų ir Kupiškio r. sav., kurioje sergamumas demencija buvo 189,7 atvejo 10 tūkst. gyventojų. Mažiausias sergamumas tuo pačiu laikotarpiu tiek Alzheimerio liga (6,2 atvejo 10 tūkst. gyventojų) tiek ir demencija (133,5 atvejo 10 tūkst. gyventojų) buvo Panevėžio r. sav. Atkreiptinas dėmesys, kad visose regiono savivaldybėse (išskyrus Panevėžio r. sav.) sergamumas demencija viršijo šalies vidurkį.

2022 m. pabaigoje Panevėžio regione veiklą vykdė 6 proc. šalies globos įstaigų seniems žmonėms skaičiaus arba 9 įstaigos. Visose regiono savivaldybėse buvo po 1 globos įstaigą seniems žmonėms, išskyrus Biržų r. sav. ir Panevėžio m. sav. Iš viso regione 2022 m. pabaigoje globos įstaigose buvo 414 vietų seniems žmonėms, kai bendras (vyrų ir moterų) gyventojų skaičius globos namuose seniems žmonėms buvo 407 asmenys. Keturiuose regiono savivaldybėse vietos seniems žmonėms globos įstaigose 2022 m. pabaigoje buvo pilnai užpildytos. Atsižvelgiant į gyventojų skaičiaus pokyčius, t. y., pensinio amžiaus gyventojų grupės didėjimą, bei pensinio amžiaus gyventojų, kuriems nustatytas globos ar priežiūros (pagalbos) poreikis, skaičių, matyti, kad ateityje didės socialinių paslaugų poreikis.

⁶ Statistika - Lietuvos Respublikos socialinės apsaugos ir darbo ministerija (lr.lt);

⁷ https://sveikstat.hi.lt/chart-regions.aspx?top_uid=259&top_loc=mun&sel_rep_panel=9&lang=lit&hide_filters=;

2 lentelė. Globos įstaigų seniems žmonėms duomenys 2022 m. pabaigoje.

Teritorija	Globos įstaigų seniems žmonėms skaičius ⁸	Vietų skaičius globos įstaigose seniems žmonėms ⁹	Gyventojų skaičius globos įstaigose seniems žmonėms (vyrai ir moterys) ¹⁰	Vietų užpildymas, proc.	Pensinio amžiaus gyventojų, kuriems nustatytas globos ar priežiūros (pagalbos) poreikis, skaičius 2022 m ¹¹ .
Biržų r. sav.	3	103	99	96	677
Kupiškio r. sav.	1	30	30	100	453
Panevėžio m. sav.	2	153	150	98	1835
Panevėžio r. sav.	1	53	53	100	810
Pasvalio r. sav.	1	35	35	100	552
Rokiškio r. sav.	1	40	40	100	765
Panevėžio regionas	9	414	407	98	5092

Vadovaujantis Socialinės aprėpties didinimo 2020–2030 m. veiksmų plano¹² nuostatomis, socialinę riziką patiriantys asmenys – tai „*asmenys (šeimoms), veikiami veiksnių ir aplinkybių, dėl kurių šie asmenys (šeimoms) patiria socialinę atskirtį ar yra pavojus ją patirti: suaugusių šeimoms narių socialinių įgūdžių tinkamai prižiūrėti ir ugdyti nepilnamečius vaikus (įvaikius) stoka ar nebuvimas; nepilnamečių vaikų (įvaikių) visapusio fizinio, protinio, dvasinio, dorovinio vystymosi ir saugumo sąlygų šeimoje neužtikrinimas; psichologinė, fizinė ar seksualinė prievarta; smurtas; išnaudojimas prekybai žmonėmis; įsitraukimas ar polinkis įsitraukti į nusikalstamą veiklą; piktnaudžiavimas alkoholiu, narkotinėmis ar psichotropinėmis medžiagomis; priklausomybė nuo alkoholio, narkotinių, psichotropinių medžiagų, azartinių lošimų; elgetavimas, valkatavimas ar benamystė; motyvacijos dalyvauti darbo rinkoje stoka ar nebuvimas. Socialinę riziką patiriantys asmenys gali tuo pačiu metu būti laikomi ir socialinę atskirtį patiriančiais, ir socialiai pažeidžiamais asmenimis“.* Socialiai pažeidžiami asmenys – tai „*asmenys (šeimoms), kurie yra jautresni socialiniams, ekonominiams iššūkiams, rizikoms ir turi mažiau išteklių su jais sėkmingai susidoroti. Socialiai pažeidžiami asmenys gali tuo pačiu metu būti laikomi ir socialinę riziką patiriančiais, ir socialinę atskirtį patiriančiais asmenimis“.*

Socialinę riziką patiriantiems ir socialiai pažeidžiamiems asmenims reikalinga specifinė pagalba, apimanti laikinos nakvynės, socialinių įgūdžių ugdymo, palaikymo ir (ar) atkūrimo bei kitų būtinųjų paslaugų (pvz., asmens higienos, buitinių ar kt.) suteikimą, siekiant atkurti savarankiškumą, prarastus socialinius ryšius ir padėti integruotis į visuomenę (nutraukti ryšius su nusikalstamu pasauliu, skatinti asmenis susirasti darbą ir nuolatinę gyvenamąją vietą, padėti atgauti bei ugdyti įgūdžius, pasirūpinti savimi). Išvardintos paslaugos teikiamos laikino gyvenimo (nakvynės) namuose.

⁸ <https://osp.stat.gov.lt/lt/statistiniu-rodikliu-analize?hash=2c201308-581d-447a-b359-048b51d38b1a> ;

⁹ <https://osp.stat.gov.lt/lt/statistiniu-rodikliu-analize?hash=b8ad7b17-033f-405b-8e0e-f012044f0872> ;

¹⁰ [Rodiklių duomenų bazė - Oficialiosios statistikos portalas](#) ;

¹¹ [Statistika - Lietuvos Respublikos socialinės apsaugos ir darbo ministerija \(lr.v.lt\)](#) ;

¹² Patvirtintas Lietuvos Respublikos socialinės apsaugos ir darbo ministro 2019 m. gruodžio 20 d. įsakymu Nr. A1-791 „Dėl Socialinės aprėpties didinimo 2020–2030 m. veiksmų plano patvirtinimo“ (2022-06-15 įsakymo Nr. A1-413 redakcija);

Analizuojant vietų skaičių laikino gyvenimo įstaigose matyti, kad 2022 m. Panevėžio regione buvo mažiausiai vietų laikino gyvenimo įstaigose (162 vietos) lyginant su Vilniaus (665), Kauno (449), Klaipėdos (283) ar Šiaulių (358) regionais. Panevėžio regione 2018–2022 m. laikotarpiu veiklą vykdė 1 nakvynės namai, įsikūrę Panevėžio m. sav. Šioje laikino gyvenimo įstaigoje 2022 m. buvo 60 vietų, o gyventojų – 76 asmenys. Krizių centrai ir laikino apgyvendinimo įstaigos motinoms ir vaikams Panevėžio regione 2022 m. buvo 6 – po vieną įstaigą Panevėžio m. sav., Panevėžio r. sav., Pasvalio r. sav. ir Rokiškio r. sav. Kupiškio r. sav. veiklą vykdė 2 minėto tipo įstaigos, Biržų r. sav. laikino gyvenimo įstaigų nebuvo. Krizių centruose ir laikino apgyvendinimo įstaigose motinoms ir vaikams 2022 m. regione buvo 102 vietos, iš kurių daugiausia vietų buvo Pasvalio ir Rokiškio r. sav. (atitinkamai 32 ir 30 vietų), mažiausia – Panevėžio r. sav. (8 vietos). Gyventojų skaičius šio tipo laikino gyvenimo namuose 2022 m. Panevėžio regione buvo 164 asmenys. Daugiausia laikino apgyvendinimo paslauga naudotasi Panevėžio m. sav. (69 gyventojai) ir Kupiškio r. sav. (40 gyventojų), mažiausiai – Panevėžio r. sav. (2 gyventojai). Laikino apgyvendinimo vietų skaičius 1000 gyventojų 2022 m. Biržų r. sav. nebuvo, Kupiškio r. sav. buvo 1,24, Panevėžio m. sav. – 0,82, Panevėžio r. sav. – 0,23, Pasvalio r. sav. – 1,42, Rokiškio r. sav. – 1,07¹³.

3 lentelė. Laikino gyvenimo įstaigų duomenys Panevėžio regiono 2022 m.

Teritorija	Laikino gyvenimo įstaigų skaičius ¹⁴		Vietų skaičius laikino gyvenimo įstaigose ¹⁵		Gyventojų skaičius laikino gyvenimo įstaigose ¹⁶	
	Nakvynės namai	Krizių centrai ir laikino apgyvendinimo įstaigos motinoms ir vaikams	Nakvynės namai	Krizių centrai ir laikino apgyvendinimo įstaigos motinoms ir vaikams	Nakvynės namai	Krizių centrai ir laikino apgyvendinimo įstaigos motinoms ir vaikams
Biržų r. sav.	-	-	-	-	-	-
Kupiškio r. sav.	-	2	-	20	-	40
Panevėžio m. sav.	1	1	60	12	76	69
Panevėžio r. sav.	-	1	-	8	-	2
Pasvalio r. sav.	-	1	-	32	-	35
Rokiškio r. sav.	-	1	-	30	-	18
Panevėžio regionas	1	6	60	102	76	164
Lietuva	33	63	1510	1043	1681	2636

Valstybės duomenų agentūros duomenis¹⁷, Lietuvoje 2022 m. nakvynės namuose gyveno 1 681 asmenys, iš jų 1 067 – neturintys būsto. Antra pagal dydį šios paslaugos gavėjų grupė 2022 m. buvo

¹³ <https://qlik-public.socmin.lt/sense/app/3b7d2f59-5a02-4f21-87aa-e92332d457d7/sheet/d48c5137-95b6-4608-8b40-cf938bflced5/state/analysis>;

¹⁴ <https://osp.stat.gov.lt/lt/statistiniu-rodikliu-analize?hash=85769858-f90e-4594-99eb-a93bd32f3a1a> ;

¹⁵ <https://osp.stat.gov.lt/lt/statistiniu-rodikliu-analize?hash=087225dc-d3b9-4206-9947-26b5550928ef> ;

¹⁶ <https://osp.stat.gov.lt/lt/statistiniu-rodikliu-analize?hash=7fef95bb-ace2-40d4-b6c3-32e653039c41> ;

¹⁷ <https://osp.stat.gov.lt/lt/statistiniu-rodikliu-analize?hash=bb3a3479-aca0-4a14-aed1-72481d610022> ;

grįžusieji iš laisvės atėmimo vietų (134 asmenys). Kitos paslaugas gaunančių asmenų grupės – asmenys, patyrę smurtą artimoje aplinkoje (26 asmenys), nukentėjusieji nuo stichinių nelaimių (6 asmenys), našlaičiai, neturintys būsto (13 asmenų), atvykusieji iš socialinės bei psichologinės reabilitacijos įstaigų (35 asmenys), prieglobstį gavę užsieniečiai (56 asmenys), grįžusieji ar deportuoti iš užsienio šalių (27 asmenys), prieglobsčio Lietuvos Respublikoje prašantys užsieniečiai (6 asmenys), nukentėjusieji nuo prekybos žmonėmis ir priverstinės prostitucijos aukos (2 asmenys) bei kitų priežasčių (309 asmenys). Gyvenimo nakvynės namuose trukmės 2022 m. duomenys rodo kad, 6 mėn. ir ilgiau nakvynės namuose gyveno 48 proc. visų nakvynės namuose paslaugas gavusių asmenų, o mažiau nei 1 mėn. – 22 proc.

Lietuvos Respublikos socialinės apsaugos ir darbo ministerija vykdo socialinės paramos veiksmingumo stebėseną¹⁸ – atrinkus pagrindinius socialinės paramos sistemos rodiklius **skurdo mažinimo, pagalbos ir prevencijos srityse** ir juos apjungus į bendrą indeksą. Jį sudarantys rodikliai yra paverčiami į rangus 10-balėje skalėje, kur 1 reiškia blogiausią rezultatą, o 10 – geriausią. Panevėžio regiono savivaldybių tarpe 2022 m. tik Panevėžio m. sav. socialinės paramos veiksmingumo indekso reikšmė viršijo šalies vidurkį (atitinkamai 5,32 ir 5,2). Regiono rajoninėse savivaldybėse indekso reikšmė nesiekė šalies vidurkio.

4 lentelė. Socialinės paramos veiksmingumo indeksas Panevėžio regiono savivaldybėse 2018–2022 m.

Teritorija / metai	2018	2019	2020	2021	2022
Biržų r. sav.	4,94	5,39	5,18	5,21	4,81
Kupiškio r. sav.	5,58	5,79	5,36	4,91	4,91
Panevėžio m. sav.	5,27	5,67	5,45	5,98	5,32
Panevėžio r. sav.	5,24	4,82	4,79	4,83	4,42
Pasvalio r. sav.	5,73	5,61	4,79	5,17	5,04
Rokiškio r. sav.	5,24	4,97	4,58	4,89	4,87
Panevėžio regionas	5,33	5,37	5,03	5,16	4,89
Lietuva	5,27	5,31	5,23	5,24	5,2

Panevėžio regiono savivaldybės susiduria su skirtinga problematika socialinių paslaugų srityje, skirtingu socialinių paslaugų poreikiu. Biržų r. sav. asmenims, kurie susidūrė su gyvenamosios vietos problema, kai laikinai neturėjo kur gyventi, suteiktas laikinas apnakvindinimas ar intensyvi krizių įveikimo pagalba (su apgyvendinimu) Biržų r. Legailių globos namų krizių centre. Benamystės problema sprendžiama asmenims suteikiant socialinius būstus. Biržų r. sav. administracija neturi duomenų apie prekybos žmonėmis atvejus 2021-2023 m., todėl socialinių paslaugų poreikis šiai tikslinei grupei sunkiai identifikuojamas. Savivaldybėje vykdoma prekybos žmonėmis prevencija. Taip pat nėra renkami duomenys apie asmenis, nukentėjusius nuo nusikalstamos veiklos. Viešojo sektoriaus socialines paslaugas teikiančios įstaigos, Bendruomeniniai šeimos namai, teikia įvairias paslaugas visiems savivaldybės gyventojams, ir jos patikslina, kad sunku identifikuoti asmenis, kurie būtų nukentėję nuo nusikalstamos veiklos (dažniausiai besikreipiantys to neįvardija, kaip pagrindinės problemos). Lietuvoje konfidencialią ir nemokamą pagalbą nukentėjusiems asmenims organizuoja ir teikia 25 pagalbos tarnybos (nevyriausybinės organizacijos), tačiau Biržų rajone tokių pagalbos tarnybų nėra. Savivaldybė svarstytų galimybę organizuoti tokias paslaugas, jei būtų identifikuotas tokių paslaugų poreikis.

¹⁸ <https://qlik-public.socmin.lt/sense/app/3b7d2f59-5a02-4f21-87aa-e92332d457d7/sheet/df35cd43-ca7a-4e34-920f-0d056fadf473/state/analysis> ;

Visuomenės sveikatos biuro duomenimis, Biržų r. sav. didėja gyventojų, pasinaudojusių priklausomybės konsultanto paslaugomis, skaičius: 2021 m. – 38 konsultacijos, 2022 m. – 108 konsultacijos, 2023 m. – 148 konsultacijos. Į Respublikinį priklausomybių ligų centrą 2021 m. išsiųsta 18 asmenų, 2022 m. – 35 asmenys, 2023 m. – 13 asmenų. 2021 m. iš 169 šeimų, kurioms taikyta atvejo vadyba, ji buvo taikyta dėl tėvų piktnaudžiavimo alkoholiu 24,9 proc. šeimų, 2022 m. iš 186 šeimų, kurioms taikyta atvejo vadyba, ji buvo taikyta dėl tėvų piktnaudžiavimo alkoholiu 38,2 proc. šeimų, 2023 m. iš 235 šeimų, kurioms taikyta atvejo vadyba, ji buvo taikyta dėl tėvų piktnaudžiavimo alkoholiu 30,6 proc. šeimų. Tėvų alkoholio vartojimo priežastys yra įvairios: patys yra užaugę girtaujančių tėvų šeimose, nepripažįsta priklausomybės ir nesutinka gydytis, turi girtaujančių draugų ratą, gyvena atokiose kaimo vietovėse, neturi darbo, sunkiau prieinamos priklausomybę gydančių specialistų paslaugos. Priklausomybės problemai spręsti teikiamos paslaugos: priklausomybių ligų konsultanto konsultacijos, specialistas atvyksta į Biržus, esant poreikiui vyksta į atokesnes rajono seniūnijas. 2021 m. priklausomybės konsultanto paslaugomis pasinaudojo 34 asmenys, kuriems taikyta atvejo vadyba, 2022 m. – 34 asmenys (15 konsultuota pakartotinai), o 2023 m. 50 asmenų (26 konsultuoti pakartotinai). Siuntimais į Panevėžio priklausomybių ligų centrą 2021 m. pasinaudojo 13 asmenų, 2022 m. – 35 asmenys, o 2023 m. 13 asmenų. Kovoiant su priklausomybės alkoholiui problema, jau 2 metus iš eilės organizuotos psichiatro grupinės ir individualios konsultacijos, kurioje 2022 m. dalyvavo 10 asmenų, o 2023 m. 35 asmenys. Kiekvienais metais po 1 žmogų pasiryžta vykti ilgalaikiai rehabilitacijai priklausomybes gydančiose bendruomenėse, kuri trunka iki 1 metų. Organizuojant darbą su paaugliais 2023 m. 3 paaugliai buvo nukreipti į „Ankstyvosios intervencijos programą“, kurios tikslas motyvuoti nepilnamečius atsisakyti psichoaktyviųjų medžiagų vartojimo. 2022 m. dalyvauti programoje pavyko motyvuoti 9 jaunuolius. Pastebėta, kad didelei daliai sveikstančiųjų nuo priklausomybės reikalingos psichologų konsultacijos, kurias nemokamai gali lankyti visi pageidaujantys.

Biržų r. sav. administracijos duomenimis, 2021 m. savivaldybėje iš laisvės atėmimo baudmės atlikimo vietų, kuriems išmokėta vienkartinė išmoka, buvo 11 asmenų, 2022 m. – 9 asmenys, 2023 m. – 8 asmenys. Asmenims yra teikiamas informavimas, konsultavimas. Siūloma psichologo, priklausomybių gydymo konsultacijos, tačiau visi teigia, kad šios paslaugos jiems nereikalingos ir jų atsisako. Asmenims neturintiems gyvenamosios vietos yra siūlomas socialinis būstas, turintiems įsiskolinimų – teisininko konsultacijos. Įdarbinimo klausimais konsultuoja Užimtumo tarnyba. Grįžusiems iš laisvės atėmimo vietos būtų naudingas santykių su artimaisiais atkūrimas, siekiant integruotis ne tik į visuomenę, bet ir susigrąžinti artimųjų pasitikėjimą. Dažnu atveju nuteistieji akcentuoja, kad yra sudėtinga susiplanuoti ką grįžus iš laisvės atėmimo baudmės atlikimo vietos jiems svarbu susitvarkyti, ilgą laiką nesirūpinę socialinėmis garantijomis, mokesčių mokėjimu, buitimi, nedirbę jie nežino pasikeitusių įstatymų, tvarkų ir taisyklių, praranda įgūdžius. Tam tikslingos paskaitos, kurių metu primenama, kokiose srityse ir kokius reikalus šiems asmenims reikia susitvarkyti, kad vėl galėtų įsilieti į visuomenę. Taip pat tikslinga siekti kaip galima skubiau atkurti grįžusių asmenų darbinius įgūdžius ir siekti juos įdarbinti.

Biržų švietimo pagalbos tarnybos padalinio Atviro jaunimo centro (toliau – AJC) paslaugos nėra prieinamos visiems mažiau galimybių turintiems jaunuoliams, nors vykdomos dvi darbo su jaunimu formos (atviras darbas su jaunimu ir mobilus darbas su jaunimu). AJC įsikūręs 3-ame pastato aukšte, todėl paslaugų negali gauti judėjimo negalią turintys jaunuoliai. 2021–2023 m. AJC lankytojų skaičius didėjo: 2021 m. - 301 unikalūs lankytojai; 2022 m. - 617 unikalūs lankytojai; 2023 m. - 650 unikalūs lankytojai. Vertinant 2023 m. AJC lankytojų duomenis matyti, kad įstaigos veiklose dalyvavo 17,26 proc. (650 unikalų jaunuolių skaičius) Biržų r. sav. teritorijoje gyvenančio jaunimo. Biržų r. sav. kaimiškose seniūnijose gyvenantiems jaunuoliams nėra sukurtos jaunuolių poreikius atitinkančios infrastruktūros ar teikiamos paslaugos pagal jų poreikius. Norint priartinti paslaugų teikimą yra vykdomas mobilus darbas su jaunimu. Biržų r. sav. administracijos duomenimis, mobilaus darbo su jaunimu paslaugos gavusių jaunuolių skaičius yra kintantis, tačiau teikiamos paslaugos apimtys yra mažesnės nei poreikis.

Kitoms socialinę atskirtį patiriančioms visuomenės grupėms priskiriami senyvo amžiaus asmenys. Biržų r. sav. viena iš didžiausių socialinių paslaugų gavėjų grupių yra senyvo amžiaus asmenys (27 proc. Biržų r. sav. gyventojų yra senyvo amžiaus asmenys). Socialinių paslaugų apimties plėtra šiai socialinei grupei išlieka ir toliau aktuali. Siekiant, kad senyvo amžiaus asmenys kuo ilgiau išliktų savo bendruomenėje ir išvengtų stacionarių socialinių paslaugų, reikalingas nestacionarių socialinių paslaugų spektro plėtimas. Komplikuoti santykiai su suaugusiais vaikais (didžia dalimi lemiantys, kad suaugę vaikai nemotyvuoti teikti pagalbos), oraus pragyvenimo neužtikrinančios pensijos, ligų įvairovė, nepakankamas nestacionarių socialinių paslaugų apimčių išvystymas prisideda prie senyvo amžiaus asmenų socialinės atskirties. Tai visuma veiksnių, kurie gali sudaryti sąlygas ligoms ir sutrikimams vystytis, socialinei atskirčiai gilėti. Paslaugos, teikiamos bendruomenėje, yra viena iš priemonių socialinę atskirtį mažinti arba užkirsti kelią socialinei atskirčiai atsirasti. Tokios paslaugos yra tiek prevencija, tiek intervencija. Pensinio amžiaus gyventojai 2021–2023 m. sudarė 27 proc. visų Biržų r. sav. gyventojų. Minėtu laikotarpiu gyventojai tarp miesto ir kaimo buvo pasiskirstę beveik tolygiai.

Asmenų su negalia socialinių integravimą į bendruomenę užtikrinti padeda Biržų r. sav. teikiamos nestacionarios socialinės paslaugos: socialinės priežiūros, dienos socialinės globos paslaugos, o taip pat ir kitos priemonės.

5 lentelė. Asmenims su negalia teikiamos pagalbos priemonės Biržų r. sav. 2021–2023¹⁹ m. ir dalyvių skaičius jose.

Eil. Nr.	Priemonė / asmenų su negalia gavėjų skaičius	2021 m.	2022 m.	2023 m.
1.	Pagalba į namus	206	175	
2.	Socialinė rehabilitacija asmenims su negalia bendruomenėje	- (prasidėjo 2023 m.)	- (prasidėjo 2023 m.)	107 (4 teikėjai)
3.	Apgyvendinimas savarankiško gyvenimo namuose	8	12	14
4.	Laikinas apnakvindinimas, intensyvi krizių įveikimo pagalba (su apgyvendinimu)	4	4	6
5.	Dienos socialinė globa namuose (su integralia pagalba)	53	45	49
6.	Dienos socialinė globa institucijoje	26	26	25
7.	Asmeninė pagalba	3	39	42
8.	Būsto pritaikymas ir fizinės erdvės prieinamumas	8 asmenims atliktas būsto pritaikymas	9 asmenims atliktas būsto pritaikymas	12 asmenims atliktas būsto pritaikymas
9.	Socialinės rehabilitacijos paslaugų neįgaliesiems bendruomenėje projektų rėmimas	224 (5 organizacijos)	159 (3 organizacijos)	- (2023 m. baigėsi, nes tapo socialine paslauga – eil. Nr. 2)

¹⁹ Biržų rajono savivaldybės administracijos duomenys;

10.	Asmens, turinčio neveiksnumą tam tikrose srityse, ir (arba) turinčio proto ar psichosocialinę negalią, iš stacionarios institucinės socialinės globos sugražinimas į bendruomenę, bendruomeninių socialinių paslaugų teikimas	0	1	2
-----	---	---	---	---

Kupiškio rajono savivaldybėje benamiams, prekybos žmonėmis aukoms, asmenims, nukentėjusiems nuo nusikalstamos veikos, priklausomiems nuo psichoaktyviųjų medžiagų vartojimo, grįžusiems iš įkalinimo įstaigų ir kitoms socialinę atskirtį patiriančioms visuomenės grupėms socialinės paslaugos išvystytos mažiausiai – savivaldybėje nėra nakvynės namų. Savivaldybė dalinai sprendžia šių tikslinių grupių problemas apgyvendindama asmenis Kupiškio socialinių paslaugų centro padalinyje Krizių centre, tačiau įstaiga dažnai būna užpildyta. Nevyriausybinių organizacijų sektorius Kupiškio rajone yra silpnas ir nesiima didesnių projektų, o viešųjų ar privačių paslaugų teikėjų, kurie imtųsi teikti reikiamas socialines paslaugas minėtoms socialinėms grupėms, nėra. Savivaldybei dėl ribotų finansinių išteklių ne visuomet pavyksta patenkinti gyventojų socialinių paslaugų poreikį. Savivaldybėje daugėjant senyvo amžiaus asmenų, sparčiai didėja socialinių paslaugų poreikis. 2023 metų pradžioje savivaldybės teritorijoje gyveno 3 871 pagyvenęs (65 metų ir vyresnio amžiaus) asmuo arba apie 25 proc. visų savivaldybės gyventojų. Kupiškio socialinių paslaugų centro ir savivaldybės administracijos seniūnijų pateiktais duomenimis, 2023 m. sausio 1 d. savivaldybėje gyveno 177 pagyvenę vieniši asmenys. Per paskutinius kelerius metus išaugo poreikis tiek nestacionarioms socialinėms paslaugoms (pagalbai į namus, dienos socialinei globai asmens namuose), tiek ir stacionarioms socialinėms paslaugoms (ilgalaikės ir trumpalaikės socialinės globos paslaugoms institucijoje). Ilgalaikės (trumpalaikės) socialinės globos paslaugai, kaip ir pagalbai į namus, senyvo amžiaus asmenims poreikis Kupiškio rajone kasmet didėja ir nėra pilnai patenkintas. Paslaugų, teikiamų asmens namuose, nepakanka, nes senyvo amžiaus asmenims reikalinga ne tik pagalba atliekant namų ruošos darbus, bet ir slaugos paslaugos. Daugiau nei pusė visų senyvo amžiaus asmenų patiria skurdą ar socialinę atskirtį (mažos gaunamos pajamos, būstas be patogumų, skurdi namų butis). Savivaldybės prioritetas – socialinių paslaugų teikimas, tačiau jos yra orientuotos į dalinai savarankiškus asmenis. Vyresnio amžiaus žmonės, netekę fizinio bei socialinio savarankiškumo, yra priversti kreiptis dėl stacionarių socialinių paslaugų, t. y., asmenys savarankiškai gyventi savo namuose net ir gaudami pagalbą nebegali. Savivaldybėje ilgalaikės ir trumpalaikės socialinės globos paslaugas teikia 2 įstaigos: 135 vietų Kupiškio socialinės globos namai, pavaldūs Socialinės apsaugos ir darbo ministerijai ir 30 vietų Kupiškio socialinių paslaugų centro padalinys Subačiaus senelių globos namai, pavaldūs Kupiškio r. sav. Į Kupiškio socialinės globos namus priimami asmenys su negalia, kuriems dėl proto negalios ar psichinių sutrikimų nustatytas 0–40 procentų dalyvumo lygis ir kuriems nustatytas I, II arba III lygio individualios pagalbos teikimo išlaidų kompensacijos poreikis. Savivaldybei pavaldžioje įstaigoje apgyvendinami senyvo amžiaus ir suaugę asmenys su negalia, net jei jiems ir nėra nustatytas dalyvumo lygis ir (ar) individualios pagalbos teikimo išlaidų kompensacijos poreikis.

Kupiškio r. sav. paslaugas teikia 16 vietų Savarankiško gyvenimo namai, skirti dalinai savarankiškiems senyvo amžiaus asmenims ir suaugusiems asmenims su negalia, tačiau ir ši įstaiga neišsprendžia problemos, nes yra nuolat užpildyta. Kasmet savivaldybėje vis daugėja besikreipiančiųjų dėl ilgalaikės ir trumpalaikės socialinės globos paslaugų ir vis didėja eilės laukiančių į socialinės globos namus. 2024 m. prašymų skaičius dėl apgyvendinimo išaugo 42 proc. lyginant su 2021 m. Kupiškio rajono savivaldybėje ilgalaikės ir trumpalaikės socialinės globos paslaugų, 2025 m. kovo mėn. pabaigoje, įstaigose laukė 47 asmenys. Ateityje Subačiaus senelių globos namuose teikiamos paslaugos netenkins poreikio, todėl būtina ilgalaikės ir trumpalaikės socialinės globos paslaugų plėtra.

6 lentelė. Informacija apie Kupiškio r. sav. suteiktas socialines paslaugas ir socialinių paslaugų poreikį²⁰

Eil. Nr.	Rodiklio pavadinimas	Metai			
		2021 m.	2022 m.	2023 m.	2024 m.
1.	Per metus apgyvendinta iš viso asmenų, iš jų:	46	51	42	63
1.1.	Trumpalaikėi globai	16	9	19	27
1.2.	Ilgalaikėi globai	25	40	19	27
1.3.	Laikinam atokvėpiui	5	2	4	9
2.	Per metus priimta prašymų dėl apgyvendinimo iš viso, iš jų:	73	68	82	104
2.1.	Dėl trumpalaikės globos	23	7	29	42
2.2.	Dėl ilgalaikės globos	50	61	53	62
3.	Eilėje laukiančių asmenų skaičius iš viso, iš jų:	16	13	16	24
3.1.	Kupiškio socialinių paslaugų centro padalinyje Subačiaus senelių globos namuose	8	3	5	10
3.2.	Kituose globos namuose (VšĮ, SADM, kitų sav. pavaldumas)	8	10	11	14

Panevėžio m. sav. administracija socialinių paslaugų poreikio srityje išskiria sparčiai didėjantį skaičių asmenų, kuriems teikiamos socialinės paslaugos. Išskiriamos dvi paslaugos: pagalba į namus ir dienos socialinė globa. Panevėžio miesto savivaldybės administracijos Socialinių reikalų skyriaus duomenimis, pagalba į namus 2020 m. buvo suteikta 313 asmenų, 2021 m. – 332 asmenims, 2022 m. – 449 asmenims ir 2023 m. – 635 asmenims. Dienos socialinės globos paslaugos 2020 m. suteiktos 50 asmenų, 2021 m. – 45 asmenims, 2022 m. – 54 asmenims ir 2023 m. – 103 asmenims. Panevėžio m. sav. administracija pastebi tendenciją, kad daliai asmenų, gaunančių socialines paslaugas namuose (pagalbos į namus, dienos socialinės globos paslaugas), prastėjant jų sveikatos būklei, toliau yra reikalingos ilgalaikės (trumpalaikės) socialinės globos paslaugos. Socialinių paslaugų įstatyme numatyta, kad paslaugos turi būti teikiamos kuo arčiau asmens gyvenamosios vietos. Tačiau Panevėžio mieste nėra tiek ilgalaikės (trumpalaikės) socialinės globos paslaugas teikiančių įstaigų, kurios užtikrintų šių paslaugų prieinamumą arčiau gyvenamosios vietos. Siekdama užtikrinti ilgalaikės (trumpalaikės) socialinės globos prieinamumą, Panevėžio m. sav. administracija šias paslaugas perka iš kitose savivaldybėse esančių įstaigų. Panevėžio mieste ilgalaikės (trumpalaikės) socialinės globos paslaugas suaugusiems asmenims su negalia, senyvo amžiaus asmenims teikia 4 įstaigos, kuriose yra 175 vietos: VšĮ „Šv. Juozapo globos namai“ (90 vietų (ilgalaikė (trumpalaikė) socialinė globa)), BĮ Panevėžio socialinių paslaugų centras (7 vietos (trumpalaikė socialinė globa)), VĮ Algimanto Bandzos globos namai (63 vietos (ilgalaikė (trumpalaikė) socialinė globa)), VšĮ „Senior group Lietuva“ (15 vietų (ilgalaikė (trumpalaikė) socialinė globa)). Laukiančių eilės į Panevėžio miesto socialinės globos įstaigas 2024 m. vasario 20 d. buvo: VšĮ „Šv. Juozapo globos namai“ – 30 asmenų, BĮ Panevėžio socialinių paslaugų centras – nėra vietų (trumpalaikėi globai gauti eilė nesudaroma), VĮ Algimanto Bandzos globos namai – 12 asmenų (priimami asmenys iš visos Lietuvos), VšĮ „Senior group Lietuva“ – tikslus skaičius nėra žinomas, nes eiles sudarinėja pati įstaiga. Panevėžio miesto savivaldybės administracijos Socialinių reikalų skyriaus duomenimis²¹, 416

²⁰ 2025 m. rugpjūčio mėn. Kupiškio rajono savivaldybės administracijos duomenys.

²¹ 2023 m. gruodžio mėn. Panevėžio miesto savivaldybės administracijos Socialinių reikalų skyriaus duomenys;

Panevėžio miesto gyventojų teikiamos socialinės globos paslaugos socialinės globos įstaigose (iš jų 262 senyvo amžiaus asmenys ir 154 suaugę asmenys su negalia). Trumpalaikės socialinės globos paslaugas gauna 38 asmenys, ilgalaikės socialinės globos paslaugas – 380 asmenų.

Priemonės rengimo metu, Panevėžio miesto savivaldybės administracijos Socialinių reikalų skyriaus duomenimis, 58 senyvo amžiaus asmenys laukė eilėje į Panevėžio m. socialinės globos įstaigas. Apie 90 proc. senyvo amžiaus asmenų grupės, gaunančių paslaugas, yra sergantys demencija. Poreikis ilgalaikiai (trumpalaikiai) socialinei globai nuolat didėja. Didelė dalis asmenų nori gauti socialinių globos paslaugas Panevėžio mieste, tačiau dėl per mažo vietų skaičiaus Panevėžio miesto socialinės globos įstaigose, asmenys yra apgyvendinami kitose Lietuvos regionuose. 2021–2023 m. asmenų prašymų gauti ilgalaikę (trumpalaikę) socialinę globą didėja (2021 m. gauti 259 prašymai, 2022 m. – 283 prašymai, 2023 m. – 345 prašymai). Poreikis ir tendencijos ilgalaikės (trumpalaikės) socialinės globos poreikiui atsispindi Panevėžio miesto savivaldybės socialinių paslaugų planuose²².

Panevėžio r. sav. Socialinės paramos skyriaus duomenimis, 2021 m. Panevėžio r. sav. senyvo amžiaus asmenys sudarė 20,6 proc. bendro savivaldybės gyventojų skaičiaus, 2022 m. – 21,5 proc., 2023 m. – 21,1 proc. Senyvo amžiaus asmenys su negalia 2021 m. sudarė 26,1 proc. senyvo amžiaus asmenų skaičiaus (arba 1896 asmenys iš 7266 asmenų), 2022 m. – 21 proc. (arba 1587 asmenys iš 7549 asmenų) ir 2023 m. – 19,2 proc. (arba 1431 asmuo iš 7450 asmenų). Socialinę atskirtį patiriančios visuomenės grupės dalis – mažiau galimybių turintys jaunuoliai ir senyvo amžiaus asmenys, taip pat jų artimieji, negauna ir (arba) nesikreipia dėl socialinių paslaugų, jiems trūksta informacinio prieinamumo apie Panevėžio r. sav. organizuojamas ir teikiamas paslaugas. Dalis žmonių nežino kokios paslaugos gali būti jiems teikiamos, todėl papildomai nesikreipdami nepatenka į socialinių ir bendruomeninių paslaugų sritį. Nesikreipdami ir negaudami šių paslaugų asmenys laiką dažnai leidžia namuose ir yra priklausomi nuo artimųjų. Kartais tai vyksta dėl perdėtos artimųjų globos, o tai neskatina asmens savarankiškumo ugdymo ir palaikymo bei buvimo bendruomenės dalimi. Viena iš socialinių paslaugų prieinamumo užtikrinimo sąlygų yra paslaugų prieinamumo skirtumų tarp seniūnijų, miestų ir kaimų gyventojų mažinimas. Vaikui, jaunuoliui, suaugusiam asmeniui su negalia, socialinę riziką patiriančiam asmeniui ar šeimai, senyvo amžiaus asmeniui turi būti suteikta būtina socialinė pagalba, neatsižvelgiant į tai, kurioje seniūnijoje jis gyvena.

Pasvalio r. sav. administracijos duomenimis, savivaldybės gyventojų socialinių paslaugų poreikius lemiantys veiksniai yra visuomenės senėjimas, negalia, emigracija, socialinė rizika bei nedarbas. Spartūs amžiaus struktūros pokyčiai turi įtakos naujų socialinių problemų atsiradimui. Pasvalio rajone kasmet išlieka stabilus poreikis organizuoti ir teikti socialines paslaugas vyresnio amžiaus asmenims (šeimoms). Negalia sąlygoja bendrųjų, socialinės priežiūros ir socialinės globos paslaugų, aprūpinimo techninės pagalbos priemonėmis, būsto pritaikymo asmenims su negalia poreikį. Vienas iš socialinių paslaugų tikslų – asmens (šimos) socialinių ryšių su visuomene palaikymas, socialinės atskirties įveikimas nepaisant turimos negalios. Socialinių įgūdžių ugdymo ir palaikymo paslaugos, kurias teikia 12 Pasvalio socialinių paslaugų centro socialinių darbuotojų ir 4 atvejo vadybininkai, leido sumažinti šeimų, patiriančių socialinę riziką, skaičių. Šių šeimų skaičiaus mažėjimui įtakos turėjo ir tai, kad buvo šeimų, išvykusių į užsienį, dalis šeimų išvyko gyventi į kitas savivaldybes, vaikai tapo pilnamečiais. Šeimų, patiriančių socialinę riziką, skaičius 2022 m. – 86 (2021 m. – 85, 2020 m. – 110), vaikų skaičius šiose šeimose 2022 m. – 203 (2021 m. – 219, 2020 m.

²² <https://www.panevezys.lt/lt/veiklos-sritys/socialine-rupyba-265/pagalbos-cpecialistai/panevezio-miesto-savivaldybes-g9g2.html> ;

– 267). Asmenų su negalia skaičius Pasvalio rajone nežymiai didėja (2021 m. – 2097 asmenys, 2022 m. – 2156 asmenys, 2023 m. – 2158 asmenys). Taip pat kasmet didėja asmenų, kuriems nustatyta slauga ar priežiūra, skaičius. Socialines paslaugas asmenims su negalia teikia šios Pasvalio rajono įstaigos: Pasvalio „Riešuto“ mokyklos Socialinės globos padalinys (socialinių paslaugų padalinys, teikiantis dienos, trumpalaikės ir laikino atokvėpio socialinės globos paslaugas institucijoje vaikams ir jaunuoliams, turintiems sunkią (protinę) negalia, nuo 7 iki 29 metų), užimtumo centras „Viltis“ (socialinių paslaugų savivaldybės biudžetinė įstaiga, teikianti dienos, trumpalaikės ir laikino atokvėpio socialinės globos paslaugas institucijoje suaugusiems asmenims su (protinę) negalia), viešosios įstaigos Pasvalio ligoninės Socialinės globos padalinys (27 vietų struktūrinis padalinys, neturintis atskiro juridinio statuso, kuriame teikiama trumpalaikė ir ilgalaikė socialinė globa asmenims su sunkia negalia, kuriems nustatytas specialusis poreikis slaugai) ir Pasvalio socialinių paslaugų centro Institucinės socialinės globos padalinys (organizuoja ir teikia ilgalaikės, trumpalaikės, laikino atokvėpio socialinės globos paslaugas senyvo amžiaus, asmenims su negalia).

Pasvalio r. sav. registruota 3807 asmenų nuo 14 iki 29 m., kurie sudaro 17,6 % visų Pasvalio r. sav. gyventojų. Joniškėlis – antra pagal dydį Pasvalio rajono gyvenvietė, kurioje registruoti 1026 gyventojai, Joniškėlio apylinkėse – 2080 gyventojai. 170 asmenų, kurių amžius 14-29 m. gyvena Joniškėlio mieste, o apylinkėse – 428. Iš viso 14-29 m. asmenų, gyvenančių Joniškėlio apylinkėse – 598. Pasvalio rajono įstaigų, vykdančių atvirą darbą su jaunimu, teikiančių paslaugas mažiau galimybių turinčiam jaunimui, skaičius – 1. Pasvalio atviras jaunimo centras įsikūręs Pasvalyje ir turi 2 jaunimo darbuotojus. Įstaiga nepatenkina jaunimo poreikio rajone. Jaunimas, kuris neranda veiklos, yra linkęs ieškoti kitokių laisvalaikio praleidimo būdų, kurie dažnai būna žalingi ar nenaudingi jų tobulėjimui. Pasvalio r. sav. ilgalaikės (trumpalaikės) socialinės globos paslaugos senyvo amžiaus asmenims ir negalią turintiems asmenims teikiamos 2 įstaigose: VšĮ Pasvalio ligoninė (yra 27 vietos asmenims su sunkia negalia, kuriems nustatytas specialusis poreikis slaugai) bei Pasvalio socialinių paslaugų centras (įkurtos 37 vietos). Pasvalio socialinių paslaugų centras yra vienintelė įstaiga, kurioje apgyvendinami asmenys su sunkia negalia, ir asmenys, kuriems nustatytas specialusis priežiūros poreikis, kuriems reikalinga daugiau veiklų ir didesnė integracija į bendruomenę.

Aktuali problema Rokiškio rajone – elgetaujantys, valkataujantys, piktnaudžiaujantys alkoholiu, įsitraukę į nusikalstamą veiklą, smurtauojantys ar patyrę smurtą asmenys, iš dalies arba visiškai netekę gebėjimų savarankiškai rūpintis gyvenimu bei dalyvauti visuomenės gyvenime, benamiai, grįžę iš įkalinimo įstaigų ir kt. Šiems asmenims rajone teikiamos bendrosios paslaugos, aprūpinami drabužiais, avalyne, maisto produktais, skiriamos vienkartinės pašalpos, sutvarkomi asmens tapatybės dokumentus. Šiems žmonėms suteikiamos apgyvendinimo savarankiško gyvenimo namuose paslaugos, nedraustų privalomuoju sveikatos draudimu ir gulinčių dėl sveikatos būklės slaugos ir palaikomojo gydymo ligoninėje gydymas apmokamas iš savivaldybės biudžeto lėšų, skirtų slaugai pagal socialines indikacijas. Tačiau jų nenoras keistis, nepriimti socialinio darbuotojo pagalbos, labai apsunkina socialinių paslaugų teikimą. Benamiai, mažiau galimybių turintys jaunuoliai, prekybos žmonėmis aukos, asmenys, nukentėję nuo nusikalstamos veiklos, priklausomi nuo psichoaktyvių medžiagų vartojimo, grįžę iš įkalinimo įstaigų ir kitą socialinę atskirtį patiriančios visuomenės grupės yra labai svarbios socialinių paslaugų (socialinės priežiūros ir (ar) darbinio užimtumo paslaugų) plėtrai. Rokiškio r. sav. administracijos Obelių socialinių paslaugų namų duomenimis, 2021 m. benamių Rokiškio rajone buvo 15 asmenų, 2022 m. -16 asmenų, 2023m. – 11 asmenų. Nors benamių mažėja, tačiau jų integracija į bendruomenę yra sudėtinga: pagalbos nepriėmimas, atsisakymas socialinių paslaugų yra pagrindinė problema paslaugų teikimui. Rokiškio

r. sav. administracijos duomenimis, 2021 m. savivaldybėje buvo 85 mažiau galimybių turintys jaunuoliai 2022 m. – 84 jaunuoliai, 2023 m. – 87 jaunuoliai. Šiems jaunuoliams buvo teikiamos jaunimo užimtumo programų paslaugos. Prekybos žmonėmis aukų Rokiškio r. sav. oficialiais duomenimis 2021-2023 m. registruota nebuvo, tačiau buvo įgyvendinamos prevencinės priemonės ir įvairios programos šių asmenų grupei atpažinti. Nukentėjusių nuo nusikalstamos veiklos asmenų 2021 m. savivaldybėje buvo 15 asmenų, 2022 m. – 23 asmenys, 2023 m. – 21 asmuo. Priklausomų nuo psichoaktyviųjų medžiagų vartojimo asmenų rajone 2021 m. buvo 185 asmenys, 2022 m. – 192 asmenys, 2023 m. – 186 asmenys. Remiantis turimais duomenimis, Rokiškio r. savivaldybėje grįžusių iš įkalinimo įstaigų asmenų 2021 m. buvo 18 asmenų, 2022 m. – 21 asmuo, 2023 m. – 22 asmenys. Socialinių paslaugų poreikis šioms grupėms ir informacija apie šiuos asmenis nuo 2024 m. bus išsamesnė, nes nuo 2023 m. atsirado nauja paslauga - potencialių socialinių gavėjų paieška, kurią pagal atranką atlieka viešoji įstaiga „Jautri širdis“. Potencialių socialinių paslaugų teikimo vieta – tai įstaigose, organizacijose, viešosiose erdvėse, viešuose renginiuose ir kt. Šių paslaugų ypatumai yra labai įvairūs ir apima daug sričių. Planuojant ir organizuojant socialinių paslaugų teikimą Rokiškio r. savivaldybėje orientuojamasi į Lietuvos Respublikos socialinės apsaugos ir darbo ministerijos įgyvendinamas užimtumo ir socialinės politikos priemones ir vykdomas projektus. Svarbiausi uždaviniai yra kokybiškas socialinių paslaugų teikimas, tenkinant gyventojų socialinių paslaugų poreikius, skurdo ir socialinės atskirties mažinimas. Gyventojų senėjimas, nedarbas, piktnaudžiavimas alkoholiu, sudėtinga ekonominė situacija, jaunumo migracija sąlygoja didėjančią paslaugų, tiek ilgalaikės, tiek trumpalaikės socialinės globos, tiek ir pagalbos į namus paslaugų bei nestacionarių socialinių paslaugų socialinę riziką patiriančios šeimoms poreikį. Demografinės tendencijos Rokiškio r. sav. per paskutinių 5 m. laikotarpį rodo vis didėjančią vyresnių nei 65 m. amžiaus gyventojų skaičiaus didėjimą bendroje gyventojų struktūroje. Socialinių paslaugų gavėjų skaičius savivaldybėje 2022 m. lyginant su 2020 m. išaugo beveik 4 proc. Pensinio amžiaus asmenų su negalia skaičius per pastaruosius 2 metus išaugo 10,7 proc. (nuo 2034 asmenų 2021 m. iki 2251 asmenų 2022 m.). Vertinant rajono socialinių paslaugų apimtį, matyti, kad Rokiškio rajone daugiausia socialinės priežiūros ir socialinės globos paslaugų gauna tie asmenys, kuriems nustatytas didelis arba vidutinis specialiųjų poreikių lygis, taip pat darbingo amžiaus asmenys, turintys negalią. Socialinės priežiūros paslaugos teikiamos taip pat senyvo amžiaus asmenims, socialinės rizikos šeimoms ir vaikams, socialinės rizikos asmenims. Daugiausia Rokiškio r. sav. socialinių paslaugų įstaigų yra įsikūrusios Rokiškio mieste: Rokiškio r. sav. administracijos Socialinės paramos ir sveikatos skyrius, Rokiškio socialinės paramos centras, Socialinių įgūdžių ugdymo ir palaikymo Jaunuolių centras, Jaunimo centras, Rokiškio pagrindinė mokykla, Rokiškio Šv. apaštalo evangelisto Mato parapijos senelių globos namai, nevyriausybinės organizacijos. Obeliuose įsikūręs Rokiškio socialinės paramos centro padalinys – Obelių savarankiško gyvenimo namai, Obelių socialinių paslaugų namai ir jo padalinys – Krizių centras. Daugiausia paslaugų teikia savivaldybių biudžetinės įstaigos, ir tik dalis paslaugų perkama iš nevyriausybinių organizacijų (dažniausiai perkamas bendrųjų socialinių paslaugų teikimas). Didžioji dalis socialines paslaugas teikiančių visuomeninių organizacijų veiklą vykdo mieste, todėl miesto gyventojams jų teikiamos paslaugos yra labiau prieinamos nei kaimo gyventojams. Kaimo vietovėse gyvena nemažai senyvo amžiaus, asmenų su negalia, ar kitų socialinę atskirtį patiriančių tikslinių grupių asmenų. Rokiškio rajonas pagal savo plotą yra vienas didžiausių Panevėžio regione, atstumai iki atokesnių kaimiškųjų vietovių nuo Rokiškio miesto siekia nuo 15 iki 30 km, todėl atokesnėse nuo Rokiškio miesto vietovėse (Pandėlio miestas nutolęs nuo Rokiškio miesto 25 km atstumu, Juodupės miestelis – 17 km., Panemunėlio

miestelis – 18 km atstumu) sunku užtikrinti visapusiškas socialines paslaugas socialinę riziką ir atskirtį patiriantiems rajono gyventojams. Nepatenkinti socialinių paslaugų gavėjų poreikiai lemia būtinybę didinti socialinių paslaugų prieinamumą ir įvairovę bei gerinti jų kokybę.

Regiono savivaldybių administracijos, įvertinusios socialinių paslaugų poreikį bei siekdamos šalinti opiausių problemų priežastis, planuoja investicijas į pasirinktoms tikslinėms grupėms skirtų socialinių paslaugų infrastruktūrą. Savarankiško gyvenimo namuose, esančiuose Biržų mieste, teikiama socialinė paslauga – apgyvendinimas savarankiško gyvenimo namuose. Šios paslaugos kokybę bei prieinamumą planuojama efektyvinti Biržų rajono socialinių paslaugų centro padalinyje savarankiško gyvenimo namuose įrengiant papildomus butus senyvo amžiaus asmenims bei suaugusiems asmenims su negalia, susirinkimų erdvę, sensorinį kambarį, atnaujinant savarankiško gyvenimo namų keltuvą ir taip užtikrinant prieinamumą į kiekvieną žmonėms su negalia. Biržų r. sav. savarankiško gyvenimo namuose įkurta 15 butų, t. y., įrengti pastato pirmas ir antras aukštai. Siekiant maksimaliai išnaudoti esamą pastatą socialinių paslaugų poreikį turintiems senyvo amžiaus asmenims bei suaugusiems asmenims su negalia, reikalinga savarankiško gyvenimo namuose įrengti daugiau butų. Įrengus daugiau butų esamos paslaugos apimtis prasiplėstų, todėl tikėtina, kad asmenų, kurie įrašyti į eilę paslaugą gauti, skaičius mažėtų (nes poreikis butų greitai patenkinamas) ir liktų minimalus arba poreikis butų ypač greitai, operatyviai patenkinamas ir laukiančiųjų apgyvendinimo savarankiško gyvenimo namuose paslaugos teikimo pradžios ilgiau nei metus nebebūtų. Įrengus daugiau butų savarankiško gyvenimo namuose, dalis dabartinių pagalbos į namus gavėjų, kurie gyvena žmogaus orumo neužtikrinančiomis sąlygomis, galėtų būti apgyvendinti savarankiško gyvenimo namuose ir jiems būtų teikiama socialinio darbuotojo ir (ar) individualios priežiūros darbuotojo pagalba pagal poreikį. Vėl Biržų rajono socialinių paslaugų centro, Biržų r. sav. tarybos įsteigtos socialinių paslaugų įstaigos, pateikta informacija apie reikšmingas asmens gyvenamojo būsto problemas: $\frac{1}{4}$ iš 200 pagalbos į namus paslaugos gavėjų gyvena žmogaus orumą žeminančiomis sąlygomis. Gaudami bendruomenines paslaugas (apgyvendinimą savarankiško gyvenimo namuose), asmenys, tikėtina, dar kurį laiką išvengtų stacionarios institucinės socialinės globos, o taip pat ir socialinės atskirties. Senyvo amžiaus asmenų ar asmenų su negalia teisėti interesai turi būti užtikrinti – privalo būti sudaromos sąlygos patekti į bet kurį savarankiško gyvenimo namų aukštą. Šiuo metu keltuvai neveikia, reikalingos lėšos jį suremontuoti ar pakeisti nauju. Nuo pat apgyvendinimo savarankiško gyvenimo namuose paslaugos pradžios (2015 m.) iki šiol susirinkimams, užsiėmimams lavinti socialinius įgūdžius ir juos palaikyti, buvo naudojamas nedidelis socialinio darbuotojo darbo kambarys, kuris nėra pritaikytas sutalpinti savarankiško gyvenimo namų gyventojus, nepatenkina savarankiško gyvenimo namų gyventojų poreikio gauti maksimalų apgyvendinimo savarankiško gyvenimo namuose paslaugų paketą, todėl paslaugos kokybė nėra pakankamai gerai užtikrinama neturint susirinkimams skirtos salės. Biržų r. sav. identifikavo dar vieną poreikį – apgyvendinimo savarankiško gyvenimo namuose paslaugą, kuria naudotųsi žmonės su negalia. Butų ypač kokybiška sukūrus sąlygas žmonėms su negalia naudotis sensoriniu kambariu – daugialype aplinka, teikiančia stimulą ir atsipalaidavimą, naudojant kvapą, prisilietimą, garsą, spalvą, šviesą.

Biržų r. sav. identifikuojamas poreikis dienos centrui senyvo amžiaus asmenims. Planuojama įkurti ir įrengti Biržų rajono Legailių globos namų padalinio dienos centrą Biržų mieste senyvo amžiaus asmenims (tokio dienos centro savivaldybėje nėra). Dienos centras bus Biržų miesto centre, ypač strategiškai patogioje vietoje (didelė dalis senyvo amžiaus asmenų gyvena aplink esančiuose daugiabučiuose). Visi subjektai šalia būsimo dienos centro – holistinė visuma senyvo amžiaus asmens gerovei siekti bei išvengti socialinės atskirties vystant nestacionarių socialinių paslaugų įstaigų

teikiamas paslaugas bendruomenėje kuo arčiau žmogaus. Dienos centre planuojama sukurti 20 vietų senyvo amžiaus asmenims. Siekiant užtikrinti dienos centre teikiamų paslaugų visapusiškumą tenkinant senyvo amžiaus asmenų poreikius, numatomas mikroautobuso, pritaikyto žmonėms su negalia, įsigijimas.

Siekiant spręsti Panevėžio regiono problemą, numatoma didinti Biržų atviro jaunimo centro paslaugų prieinamumą modernizuojant Biržų švietimo pagalbos tarnybos padalinio atviro jaunimo centro patalpų infrastruktūrą Biržų mieste. Paslaugų negali gauti jaunuoliai, kurie turi judėjimo negalią, nes atviras jaunimo centras įsikūręs 3-ame pastato aukšte. Siekiant išspręsti problemą, reikalinga atlikti atviro jaunimo centro patalpų remontą. Planuojama, kad modernizuotoje infrastruktūroje bus sukurta 50 vietų. Vykdamas mobilų darbą su jaunimu bus dirbama su socialiai pažeidžiamais asmenimis, mažiau galimybių turinčiais jaunuoliais, kurie gyvena kaimiškose seniūnijose bei ten, kur nėra jaunuolių gyvenamosiose vietose sukurtos darbo su jaunimu infrastruktūros. Mobiliam darbui su jaunimu numatoma įsigyti vieną netaršią transporto priemonę (mikroautobusą). Transportas bus naudojamas vykstant bei vežant jaunuolius į mokymus, vykdamas įvairias veiklas, kuriomis siekiama mažiau galimybių turintį jaunuolį integruoti į visuomeninį gyvenimą, suteikti socialinių – gyvenimiškų įgūdžių.

Kupiškio rajono savivaldybėje aktualią socialinių paslaugų plėtrą senyvo amžiaus asmenims planuojama spręsti steigiant socialinės globos namus, kurie funkcionuos kaip Kupiškio socialinių paslaugų centro padalinys. Įstaigoje planuojama apgyvendinti ir socialines paslaugas teikti 30 asmenims. Socialinės globos namus planuojama steigti Kupiškio r., Antašavos mstl., kuris, dėl šalia esančio valstybinės reikšmės krašto kelio Nr. 124 Kupiškis – Biržai, yra lengvai pasiekiamas asmeniniu ar visuomeniniu transportu. Įstaigos paslaugos gavėjų mobilumui užtikrinti planuojama įsigyti elektromobilį ir įrengti elektros įkrovimo stotelę.

Panevėžio mieste trūksta socialinės globos paslaugų senyvo amžiaus asmenims su negalia bei demencija sergantiems asmenims. Siekiant pagerinti prieinamumą socialinei globai minėtai tikslinei grupei, Panevėžio m. sav. numatoma socialinės globos namų plėtra. Planuojama, kad išplėtus socialinės globos paslaugas demencija sergantiems asmenims bei asmenims su negalia, paslaugas galės gauti ne mažiau kaip 30 tikslinės grupės asmenų per metus. Įgyvendinus projektą bus sukurta infrastruktūra, išplėtotas socialinės globos paslaugų teikimas, patenkinamas asmenų poreikis socialinei globai teikti, asmenims dėl socialinės globos paslaugų neberekės važiuoti į kitus regionus, bus sudaryta didesnė galimybė gauti paslaugas arčiau savo gyvenamosios vietovės.

Didinant socialinių paslaugų prieinamumą Panevėžio rajone senyvo amžiaus asmenims, siekiama sudaryti jiems sąlygas kuo ilgiau gyventi savo namuose, šeimoje, savarankiškai tvarkyti savo buitį ir organizuojant pagalbą, suderintą su užimtumu, sveikatos priežiūra ir specialiosios pagalbos priemonėmis. Planuojama įkurti dienos centrą Krekenavos mstl., Krekenavos sen., (šalia Panevėžio rajono socialinių paslaugų centro Krekenavos socialinės globos namų), atnaujinant esamo pastato dalį ir pritaikant infrastruktūrą senyvo amžiaus asmenims. Planuojama atlikti statybos / remonto darbus, perplanuoti patalpas, pritaikyti senyvo amžiaus asmenims, įrengiant keltuvą / liftą. Įkurtame dienos centre bus teikiamos dienos socialinės globos paslaugos senyvo amžiaus žmonėms, t. y., bus teikiama kompleksinė, nuolatinė specialistų priežiūros reikalaujanti pagalba dienos metu. Sukurtoje infrastruktūroje paslaugas gaus ne mažiau 15 naudotojų per metus. Sprendžiant socialinių paslaugų prieinamumo problemą jaunimui, ypač socialinę atskirtį patiriantiems ir mažiau galimybių turintiems jaunuoliams, bei siekiant tolygios paslaugų plėtros bei prieinamumo savivaldybėje, planuojama steigti 2 atvirus jaunimo centrus: viešuoju transportu nesunkiai

pasiekiamame, veiklą vykdančiame Panevėžio r. sav. Šilagalio kultūros centre bei Smilgių seniūnijos centre, Smilgių miestelyje. Planuojama atlikti Šilagalio kultūros centro pastato statybos / remonto darbus suplanuojant pagal paskirtį tinkamas ir saugias poilsio zonų ir aktyvios veiklos patalpas jaunimui. Smilgių miestelyje, nutolusiame nuo Panevėžio miesto apie 26 km., šiaurinėje Šeduvos g. ir Knygnešio Bataičio g. sankirtoje numatoma nauja statyba Lietuvos Respublikai nuosavybės teise priklausančiame žemės sklype, suplanuojant pagal paskirtį tinkamas ir saugias poilsio zonų ir aktyvios veiklos patalpas jaunimui patogiai leisti laiką kartu, bendrauti, įsigyjant patrauklioms jaunimui veikloms reikalingą infrastruktūrą ir įrangą, baldus bei kitas būtinas priemones efektyviam veiklų užtikrinimui. Įkurtuose atviruose jaunimo centruose bus sukurta 100 paslaugų socialiai pažeidžiamiems, socialinę riziką patiriantiems asmenims vietų skaičius. Taip pat numatomas 3 transporto priemonių (mikroautobusiukų) įsigijimas – senyvo amžiaus asmenų, gyvenančių atokiose Panevėžio rajono vietovėse, vienkiemiuose, pavėžėjimui iki ir iš dienos centro (1 vnt.) bei mažiau galimybių turinčių jaunuolių pavėžėjimui užtikrinti (2 vnt.).

Sprendžiant jaunimo problematiką Pasvalio rajono savivaldybėje bus įkurta atvira jaunimo erdvė. Šiai veiklai pasirinkta jau esama, tačiau rekonstrukcijos reikalaujanti infrastruktūra. Joniškėlio kultūros namų pastate yra nenaudojamų patalpų, kurios yra tinkamos išplanavimu, erdvis, tačiau joms būtinas kapitalinis remontas bei pritaikymas atviros jaunimo erdvės įkūrimui. Modernizavus infrastruktūrą, numatoma 20 paslaugų socialinę riziką (atskirtį) patiriantiems asmenims vietų skaičius. Daugėjant asmenų su negalia, kuriems reikalinga institucinė socialinė globa, Pasvalio r. sav. planuojama gerinti socialinės globos įstaigoje gyvenančių asmenų su negalia (fizinė, senatvinė demencija, Alzheimerio liga) paslaugų kokybę. Numatoma rekonstruoti Pasvalio socialinių paslaugų centro socialinės globos padalinio patalpas (rekonstruojant pastato 2 aukštus), siekiant pritaikyti saugią aplinką asmenims su negalia, turintiems judėjimo problemų, sergantiems demencija, Alzheimerio liga bei įrengti sensorinį kambarį. Planuojamas modernizuotos socialinės rūpybos infrastruktūros talpumas – ne mažiau 35 asmenų per metus. Įsigijus specialiai asmenims su negalia pritaikytą transporto priemonę bus teikiama pavėžėjimo paslauga, kuria galės pasinaudoti, ne tik su neįgalųjų vežimėliais, bet ir gulintys asmenys su negalia.

Rokiškio r. Panemunėlio, Juodupės miesteliuose, Pandėlio mieste nėra nei vienos socialinės priežiūros centro teikiančio socialines paslaugas asmenims su negalia, socialinę riziką patiriantiems asmenims, tačiau tokių paslaugų poreikis yra. Nors Rokiškio mieste yra nemažai socialines paslaugas teikiančių įstaigų ir institucijų, nevyriausybinių organizacijų, tačiau senyvo amžiaus žmonėms, asmenims su negalia ir socialinę riziką patiriantiems asmenims socialinės priežiūros ir (ar) darbinio užimtumo paslaugas teikiančios socialinių paslaugų įstaigos – dienos centro Rokiškio mieste nėra, nors šių tikslinių grupių asmenų skaičiaus koncentracija Rokiškio mieste didžiausia. Planuojama dienos centrus Juodupės, Panemunėlio miesteliuose, Pandėlio mieste ir Rokiškio mieste įrengti savivaldybės valdomose patalpose, jas suremontavus ir pritaikius socialinių paslaugų teikimui, taip efektyviau išnaudojant turimą infrastruktūrą ir sudarant galimybes vietos gyventojams gauti socialines paslaugas arčiau jų gyvenamųjų vietovių. Socialinę riziką patiriančių asmenų ir senyvo amžiaus asmenų nestacionarių socialinių paslaugų teikimui bus įkurta po 10 vietų kiekviename dienos centre (iš viso 40 vietų). Savarankiško gyvenimo namai veikia Obelių mieste, nutolusiame nuo Rokiškio apie 19 km atstumu, tačiau vakarinėje Rokiškio r. pusėje, nutolusioje nuo Rokiškio miesto apie 25 km atstumu jokios socialinių paslaugų infrastruktūros nėra, todėl nuspręsta Rokiškio r. įsteigti Pandėlio mieste savarankiško gyvenimo namus (15 vietų), siekiant tolygesnio socialinių paslaugų tinklo rajone ir socialinių paslaugų prieinamumo visiems rajono gyventojams. Pandėlio mieste buvo

teikiamos palaikomojo gydymo ir slaugos paslaugos, tačiau uždarius šį ligoninės poskyrį, liko tuščios ir tinkamos savarankiško gyvenimo namų bei dienos centro įsteigimui patalpos. Siekiant užtikrinti paslaugų prieinamumą ir dienos centrų rajono kaimiškose seniūnijose paslaugų gavėjų pavėžėjimą į (iš) namų iki socialinių ar viešųjų paslaugų gavimo vietų iš atokesnių kaimų į miesteliuose planuojamus dienos centrus, planuojama įsigyti transporto priemonę, techniškai pritaikytą judėjimo sutrikimų turinčių asmenų (senyvo amžiaus, asmenų su negalia) kasdieniam pavėžėjimui. Atstumai nuo atokiausių rajono pakraščiuose esančių kaimiškųjų vietovių iki seniūnijų centrų ar Rokiškio miesto, kaip rajono centro, yra dideli ir kartais siekia 15-30 km. Dėl neužtikrinamo viešojo transporto paslaugų prieinamumo atokesniuose kaimuose gyvenantys senyvo amžiaus asmenys, asmenys su negalia ar socialinę riziką patiriantys asmenys patiria socialinę atskirtį ir neturi galimybės gauti jiems reikalingų socialinių ir kitų paslaugų, teikiamų rajono centre ar seniūnijų centruose. Planuojama įsigyti transporto priemonę bus pavežami tikslinių grupių asmenys, norintys gauti paslaugas dienos centruose Panemunėlio, Juodupės miesteliuose ar Pandėlio ir Rokiškio mieste, iš atokesnių gyvenamųjų vietovių, neturintys galimybės patys atvykti ir parvykti į namus. Taip pat šia transporto priemone, esant poreikiui, bus vežami Pandėlio miesto savarankiško gyvenimo namų paslaugų gavėjai į viešųjų paslaugų teikimą teikiančias įstaigas (gydymo, kultūros, socialinių paslaugų ir kt.).

Sukūrus reikiamą nestacionarių socialinių paslaugų teikimui rajone infrastruktūrą, bus suteikta galimybė paslaugas tikslinėms asmenų grupėms teikti atrinktiems partneriams – viešiesiems juridiniams asmenims, teikiantiems socialines paslaugas. Projekto partnerių atranką Rokiškio r. savivaldybė atliks vadovaujantis Finansavimo gairių 2.4.3 papunkčio reikalavimais.

Įrengus Rokiškio rajone planuojamą 4 dienos centrų ir savarankiško gyvenimo namų paslaugų teikimui reikiamą infrastruktūrą bus stiprinama rajono gyventojų socialinė įtrauktis ir užtikrinami baziniai poreikiai, teikiant kokybiškas, inovatyvias, kompleksines viešąsias paslaugas, kuriant trūkstamą infrastruktūrą ir efektyviai naudojant jau turimą, užtikrinant viešųjų paslaugų kokybę ir prieinamumą Rokiškio rajone.

Lietuvos Respublikos socialinės apsaugos ir darbo ministerijos iniciatyva 2023 m. atliktame 65 metų ir vyresnių asmenų demografinių prognostinių scenarijų 2030 ir 2035 metams atskirose Lietuvos savivaldybėse studijoje²³ prognozuojama, kad Panevėžio regione minėta tikslinė grupė 2023–2030 m. padidės 12,6 proc., 2023–2035 m. – 18,0 proc. Atsižvelgiant į esamą situaciją ir statistinius duomenis matyti, kad visose regiono savivaldybėse socialinių paslaugų tikslinių grupių, ypač senyvo amžiaus asmenų, dydis auga, todėl tikslinių grupių poreikiai išliks panašūs, o socialinių paslaugų poreikis didės. Įsigaliojus Lietuvos Respublikos asmens su negalia teisių apsaugos pagrindų įstatymui, kuriame asmenų su negalia teisių apsaugos užtikrinimui skiriamas didžiulis dėmesys, kad Lietuva atitiktų Jungtinių Tautų neįgaliųjų teisių konvencijos nuostatas ir kitus tarptautinius dokumentus, regiono savivaldybėse siekia asmenims su negalia (darbingo amžiaus bei sulaukusiems senatvės pensinio amžiaus) suteikti sąlygas gauti paslaugas, tiekiamas bendruomenėje, ir tuo pačiu padėti mažinti socialinę atskirtį ar iš viso jos išvengti. Tikslas – padėti kuo ilgiau išvengti institucinės stacionarios socialinės globos. Teikiant socialines paslaugas ir per ateinančius trejus metus plečiant socialinių paslaugų tinklą ir mastą, bus orientuojamasi į prioritetines socialinių paslaugų gavėjų grupes: asmenis su negalia, senyvo amžiaus asmenis, socialinės rizikos šeimas ir asmenis, kitus socialinę riziką. Šioms gavėjų grupėms plėtojant paslaugas ypatingas dėmesys bus

²³ [iBiblioteka](#) ;

skiriamas nestacionarių paslaugų, užtikrinančių pilnavertį asmens gyvenimą savo paties namuose teikimui.

Ankstesnės investicijos. Ankstesnių investicijų Panevėžio regione identifikuotoms problemoms išspręsti nepakako, nes lėšų poreikis buvo ženkliai didesnis, nei skirtas finansavimas ES struktūrinių fondų lėšomis. Dalies problemų nebuvo galimybės spręsti, nes savivaldybių turimi išteklių bei finansavimas buvo riboti.

Biržų švietimo pagalbos tarnybos padalinio Atviro jaunimo centras vykdė veiklą, tačiau ne infrastruktūros modernizavimo projektus.

Kupiškio r. sav., įgyvendinant projektą „Kupiškio socialinių paslaugų centro infrastruktūros modernizavimas“, siekta įrengti naujas patalpas, į kurias planuota perkelti veikiančią ir reikalavimų neatitinkančią stacionarią socialinės globos įstaigą. Iki projekto įgyvendinimo, Subačiaus mieste veikė Kupiškio socialinių paslaugų centro Stacionarių socialinių paslaugų padalinys, kuriame buvo teikiamos socialinės globos paslaugos senyvo amžiaus asmenims ir neįgaliesiems, turintiems fizinę negalią. Rekonstruoti esamą pastatą buvo netikslinga, nes dėl riboto ploto ir senų konstrukcijų plėtra pastate neįmanoma, todėl projekto įgyvendinimo metu buvo griauamas esamas pastatas ir jo vietoje pastatytas naujas pastatas. Projekto įgyvendinimo metu įsigyta socialinių paslaugų teikimui reikalinga įranga, baldai bei tikslinė transporto priemonė. Įgyvendinus projektą vietų skaičius padidėjo nuo 25 iki 30. Modernizavus globos įstaigos infrastruktūrą pagerėjo paslaugų kokybė ir prieinamumas, buvo sukurtos saugios ir patogios gyvenimo sąlygos globos namų gyventojams.

Panevėžio m. sav. įgyvendinant ES lėšomis finansuotą projektą „Panevėžio socialinių paslaugų centro plėtra, II etapas“ pagal priemonę Nr. VP3-2.4-SADM-01-R-52 „Nestacionarių socialinių paslaugų infrastruktūros plėtra“, rekonstruota dalis Panevėžio socialinių paslaugų centro (toliau – PSPC) pastato, esančio adresu Teatro g. 20a, Panevėžyje, patalpų. PSPC padaliniu įkurtas Dienos socialinės globos centras suaugusiems asmenims su negalia ir senyvo amžiaus asmenims. Projekto metu modernizuotas Socialinės priežiūros skyrius, modernizuota materialinė bazė, sutvarkyta PSPC teritorija.

Panevėžio rajono savivaldybėje investicijų, nukreiptų į Priemonės tikslines grupes nebuvo, atitinkamai paslaugos nebuvo teikiamos.

Pasvalio r. sav. 2005 m. pradėtas įgyvendinti projektas „Savarankiško gyvenimo namai pagyvenusiems ir neįgaliesiems“, kurio metu restauruotas globos įstaigos trečias aukštas. 2008 m. gauta ES fondų parama projektui „Dienos užimtumo centro Pasvalyje įkūrimas“ pagal BPD 1.5 priemonę. Pagal šį projektą rekonstruotas paslaugų centro pastato pirmas, antras aukštai ir senasis pastatas bei įrengtas liftas. 2012 m. įgyvendintas projektas „Socialinės globos paslaugų plėtra seniems ir neįgaliesiems asmenims Pasvalio rajone“, kurio metu restauruotos Pasvalio socialinių paslaugų centro socialinės globos padalinio rūšio patalpos. Pasvalio socialinių paslaugų centro socialinės globos padalinys prižiūrimas ir puoselėjamas.

Rokiškio r. sav. kartu su Rokiškio socialinės paramos centru 2011–2014 m. vykdė ES lėšomis finansuojamą projektą „Savarankiško gyvenimo namų Rokiškio rajone plėtra“. Projekto tikslas buvo pagerinti Rokiškio rajono nestacionarių socialinių paslaugų infrastruktūrą, plėtojant Obelių savarankiško gyvenimo namų veiklą, projekto uždavinys – plėtoti trumpalaikės socialinės globos paslaugų teikimą Obelių savarankiško gyvenimo namuose. Projektu buvo siekiama rekonstruoti Obelių savarankiško gyvenimo namų pastatą (Stoties g. 68, Obeliai, Rokiškio r.), įrengti naujas patalpas, įsigyti baldus ir tikslinę įrangą. Šis projektas leido padidinti teikiamų socialinių paslaugų Rokiškio rajone apimtį, tačiau nuo projekto pabaigos iki 2023 m. parėjo beveik 10 m., ir per šį

laikotarpį išaugo panašių socialinių paslaugų poreikis, nes išaugo šių paslaugų gavėjų skaičius rajone. Atsižvelgiant į nepatenkinamą savarankiško gyvenimo namų paslaugų poreikį, demografines bei tikslinių grupių didėjimo tendencijas, būtina šių paslaugų plėtra Rokiškio rajone, siekiant didinti jų prieinamumą ir mažinti socialinę atskirtį rajone.

Rokiškio socialinės paramos centras 2011–2013 m. laikotarpiu vykdė ES lėšomis finansuojamą projektą „Nestacionarių socialinių paslaugų infrastruktūros plėtra Rokiškio rajone, įsteigiant Jūžintų dienos ir trumpalaikės socialinės globos centrą“. Projekto tikslas buvo pagerinti Rokiškio rajono nestacionarių socialinių paslaugų infrastruktūrą, įsteigiant Jūžintų dienos ir trumpalaikės socialinės globos centrą, projekto uždavinys – plėtoti trumpalaikės socialinės globos paslaugų teikimą Centre. Projekto metu buvo įkurtos 10 naujų vietų. Pagrindinė projekto tikslinė grupė - suaugę asmenys su psichine, proto ar kompleksine negalia, kuriems nereikalinga nuolatinė intensyvi priežiūra. Projekto naudą pajuto ir tikslinės grupės žmonės prižiūrintys asmenys, kuriems bus teikiamos „atokvėpio paslaugos“ bei sudarytos galimybės integruotis į darbo rinką ir joje išsilaikyti bei dalyvauti visuomeniniame gyvenime. Tačiau socialinės priežiūros ir (ar) darbinio užimtumo paslaugas teikiančios socialinių paslaugų įstaigos su tam tinkama infrastruktūra senyvo amžiaus asmenims, asmenims su fizine negalia ar socialinę riziką patiriantiems asmenims Rokiškio rajone trūksta, o dienos centrų šioms tikslinėms grupėms iš viso nėra, todėl būtina tokios infrastruktūros plėtra.

Apibendrinimas. *Problemos „Nepakankamas socialinių paslaugų ir infrastruktūros prieinamumas“ giluminėms priežastims „Nestacionarių, bendruomeninių paslaugų socialinę riziką patiriantiems ir socialiai pažeidžiamiems asmenims trūkumas“ bei „Dėl demografinių aplinkybių augantis socialinių paslaugų poreikis“ šalinti regiono savivaldybėse numatoma modernizuoti ir plėsti socialinių paslaugų įstaigų senyvo amžiaus asmenų infrastruktūrą bei nestacionarių socialinių paslaugų infrastruktūrą socialinę riziką patiriantiems ar socialiai pažeidžiamiems asmenims bei asmenims, kuriems nustatyti socialinių paslaugų poreikiai (išskyrus intelekto ir (ar) psichikos negalią turinčius asmenis). Siekiant didinti senyvo amžiaus asmenų, socialinę riziką patiriančių ir socialiai pažeidžiamų asmenų bei asmenų, kuriems nustatyti socialinių paslaugų poreikiai, socialinę gerovę, regione bus investuojama į regiono savivaldybėms nuosavybės teise priklausantį nekilnojamojį turtą:*

– *didinant Biržų švietimo pagalbos tarnybos padalinio atviro jaunimo centro prieinamumą, įkuriant Biržų rajono Legailių globos namų padalinį – dienos centrą senyvo amžiaus asmenims bei Biržų rajono socialinių paslaugų centro padalinyje savarankiško gyvenimo namuose įkuriant papildomus butus senyvo amžiaus asmenims bei asmenims su negalia;*

– *įkuriant socialinės globos namus – Kupiškio socialinių paslaugų centro padalinį, Kupiškio r. sav. Antašavos miestelyje;*

– *rekonstruojant / kapitališkai remontuojant pastatą Panevėžio mieste ir įkuriant jame ne mažiau kaip 30 vietų teikti ilgalaikės (trumpalaikės) socialinės globos paslaugas senatvine demencija sergantiems asmenims ir senyvo amžiaus asmenims su negalia;*

– *įsteigiant atvirus jaunimo centrus kultūros centro patalpose Šilagalio k. ir naujai statant pastatą Smilgių miestelyje Panevėžio rajone bei įkuriant dienos centrą Panevėžio r. sav. Krekenavos sen. senyvo amžiaus asmenims;*

– *plėtojant Pasvalio atvirojo jaunimo centro infrastruktūrą bei atnaujinant Pasvalio socialinių paslaugų centro socialinės globos padalinio infrastruktūrą ir pritaikant ją senyvo amžiaus asmenims su negalia, ar (ir) sergantiems demencijos, Alzheimerio ligomis;*

– *įkuriant dienos centrus Rokiškio rajono Panemunėlio, Juodupės miesteliuose bei Pandėlio ir Rokiškio miestuose, skirtus suaugusiems asmenims su negalia, senyvo amžiaus asmenims, socialinę*

riziką patiriantiems suaugusiems asmenims (po 10 vietų kiekviename centre) bei įkuriant savarankiško gyvenimo namus suaugusiems asmenims su negalia ir senyvo amžiaus asmenims (15 vietų) Pandėlio mieste, Rokiškio r. sav.;

– įsigyjant 8 transporto priemones, skirtas kasdieniams tikslinių grupių pavėžėjimo poreikiams ar / ir socialinių dirbtuvių veiklai užtikrinti.

Įgyvendinus projektus regione bus sukurta 281 vietos naujoje ar modernizuotoje infrastruktūroje socialiai pažeidžiamiems, socialinę riziką (atskirtį) patiriantiems asmenims. Numatomas naujos arba modernizuotos socialinės rūpybos (ne būsto) talpumas – ne mažiau kaip 95 asmenys per metus. Įgyvendinus projektus regione paslaugas naujoje ar modernizuotoje infrastruktūroje gaus ne mažiau kaip 870 socialiai pažeidžiamų, socialinę riziką (atskirtį) patiriančių asmenų.

Esamos problemos sprendimo rezultatai leis prisidėti prie 2022–2030 metų Regionų plėtros programoje nurodytos 2 problemos „Atskiriems regionams būdinga didesnė skurdo rizika ir socialinė atskirtis“ susijusių priežasčių šalinimo ir priskirto poveikio rodiklio „Socialines paslaugas gaunančių tikslinės grupės asmenų dalis nuo bendro su skurdo rizika ar socialine atskirtimi susiduriančių gyventojų skaičiaus“ planuojamų reikšmių pasiekimo.

III SKYRIUS

PAŽANGOS PRIEMONĖS ĮGYVENDINIMO TERITORIJA

Priemonės veiklų įgyvendinamo teritorija apima Biržų, Panevėžio, Pasvalio, Rokiškio rajonų bei Panevėžio miesto savivaldybių teritorijas.

IV SKYRIUS

PAŽANGOS PRIEMONĖS VEIKLOS, PROJEKTŲ VYKDYTOJAI IR PARTNERIAI

Priemonės pagrindimo aprašo II skyriuje nurodytos problemos giluminių priežasčių šalinimui bei siekiant pagerinti senyvo amžiaus asmenų savarankiškumą ir gyvenimo kokybę, didinti socialinę riziką patiriančių ir socialiai pažeidžiamų asmenų bei asmenų, kuriems nustatyti socialinių paslaugų poreikiai (išskyrus intelekto ir (ar) psichikos negalią turinčius asmenis), socialinę gerovę, numatoma įgyvendinti Priemonės veiklą „**Socialinių paslaugų infrastruktūros modernizavimas ir plėtra Panevėžio regione**“. Ši veikla atitinka regioninės pažangos priemonės Nr. 09-003-02-02-11 (RE) „Sumažinti pažeidžiamų visuomenės grupių gerovės teritorinius skirtumus“ finansavimo gairėse nurodytas remiamas veiklas Nr. 3 „Nestacionarių socialinių paslaugų infrastruktūros modernizavimas ir plėtra, siekiant didinti gyventojų socialinę gerovę (veikla vykdoma finansuojant Socialinių paslaugų katalogo 18 punkte įvardytų nestacionarių socialinių paslaugų įstaigų, kuriose teikiamos socialinės priežiūros ir (ar) socialinės globos paslaugos, infrastruktūros bei 2021–2027 metų Europos Sąjungos fondų investicijų programoje konkrečiai įvardytų finansuotinių įstaigų (atvirų jaunimo erdvių, specializuotos pagalbos centru) infrastruktūros modernizavimą ir plėtrą: statant, rekonstruojant, remontuojant ar įsigyjant nekilnojamąjį turtą bei aprūpinant jį būtiniais baldais ir įranga. Pagrindus poreikį, gali būti įsigyjama transporto priemonė, atitinkanti Gairių 7.4 papunkčio reikalavimus)“ ir Nr. 4. „Socialinių paslaugų įstaigų senyvo amžiaus asmenims infrastruktūros modernizavimas ir plėtra (veikla vykdoma finansuojant socialinių paslaugų įstaigų senyvo amžiaus

asmenims infrastruktūrą bendruomenėje (savarankiško gyvenimo namų, globos namų infrastruktūros modernizavimą ir plėtrą; globos namų ir bendruomeninių paslaugų aplinkos pritaikymą Alzheimerio liga, senatvine demencija sergantiems asmenims, negalią turintiems asmenims; skaitmeninės, technologinės, inžinerinės ir kitos paslaugų infrastruktūros inovacijas, leidžiančias pagerinti tikslinių grupių asmenų savarankiškumą ir gyvenimo kokybę: statant, rekonstruojant, remontuojant ar įsigyjant nekilnojamąjį turtą bei aprūpinant jį būtiniais baldais ir įranga. Pagrindus poreikį, gali būti įsigyjama transporto priemonė, atitinkanti Gairių 7.4 papunkčio reikalavimus)“.

Galimi projektų pareiškėjai – savivaldybių administracijos ir (arba) viešieji juridiniai asmenys, teikiantys socialines paslaugas.

Galimi projektų partneriai – viešieji juridiniai asmenys, teikiantys socialines paslaugas, kitos savivaldybių biudžetinės įstaigos ir (arba) savivaldybių administracijos. Įgyvendinat veiklas pagal Finansavimo gairių finansuojamą veiklą Nr. 3 „Nestacionarių socialinių paslaugų infrastruktūros modernizavimas ir plėtra, siekiant didinti gyventojų socialinę gerovę“, prioritetas teikiamas nevyriausybinių organizacijų (toliau – NVO) paslaugų infrastruktūrai (t. y., savivaldybėms, vadovaujantis savo nusistatyta vieša ir objektyviais kriterijais paremta atrankos tvarka, pasirenkant įstaigas ar organizacijas (projekto partnerius), kurios vykdys veiklą projekto lėšomis sukurtoje ar modernizuotoje infrastruktūroje, prioritetas turi būti teikiamas NVO), vadovaujantis Finansavimo gairių 2.4.3 papunkčio nuostatomis.

Galimų pareiškėjų ir partnerių pasirinkimas nustatomas atsižvelgiant į Vietos savivaldos įstatyme numatytas savivaldybių savarankiškas funkcijas (12 p. „socialinių paslaugų teikimo užtikrinimas planuojant ir organizuojant socialines paslaugas, kontroliuojant bendrųjų socialinių paslaugų ir socialinės priežiūros kokybę, taip pat socialinių paslaugų įstaigų steigimas ir išlaikymas“), valstybines (valstybės perduotas savivaldybėms) funkcijas (29 p. „socialinės globos teikimo asmenims su sunkia negalia užtikrinimas“), Nr. 09-003-02-02-11 (RE) „Sumažinti pažeidžiamų visuomenės grupių gerovės teritorinius skirtumus“ finansavimo gairių 2.4.3 p. reikalavimus bei įvertinus faktinius projektų metu numatomo tvarkyti nekilnojamo turto savininkus ir / ar jo naudotojus.

V SKYRIUS

PAŽANGOS PRIEMONĖS PROJEKTŲ ATRANKA

Atsižvelgus į Vietos savivaldos įstatyme, ir kituose teisės aktuose nustatytas funkcijas ir veiklas, kurios yra priskiriamos savivaldybių institucijoms, savivaldybių įstaigoms ar jų kontroliuojamiems juridiniams asmenims ir kuriomis tiesiogiai prisidedama prie pažangos priemonės įgyvendinimo ir joje numatytų rezultatų pasiekimo, Priemonės pagrindimo aprašo IV skyriuje nurodytai Priemonės veiklai „**Socialinių paslaugų infrastruktūros modernizavimas ir plėtra Panevėžio regione**“, vadovaujantis Strateginio valdymo metodikos 135.2 papunkčiu, numatomas projektų planavimo atrankos būdas.

VI SKYRIUS

PAŽANGOS PRIEMONĖS PRISIDĖJIMAS PRIE HORIZONTALIŲJŲ PRINCIPŲ ĮGYVENDINIMO

Lentelė Nr. 1

Eil. Nr.	Horizontalieji principai (toliau – HP)	Informacija apie pažangos priemonės prisidėjimą prie HP
1.	Darnaus vystymosi	Pagal Priemonę rengiamuose projektuose turi

		būti įvertinta ir laikomasi regioninės pažangos priemonės Nr. 09-003-02-02-11 (RE) „Sumažinti pažeidžiamų visuomenės grupių gerovės teritorinius skirtumus“ finansavimo gairių ²⁴ III skyriaus 4 dalyje nurodytų reikalavimų.
2.	Inovatyvumo (kūrybingumo)	Įgyvendinant Priemonės veiklų projektus tiesiogiai nebus prisidedama prie šio HP įgyvendinimo.
3.	Lygių galimybių visiems	Pagal Priemonę rengiamuose projektuose turi būti įvertinta ir laikomasi regioninės pažangos priemonės Nr. 09-003-02-02-11 (RE) „Sumažinti pažeidžiamų visuomenės grupių gerovės teritorinius skirtumus“ finansavimo gairių III skyriaus 4 dalyje nurodytų reikalavimų.

VII SKYRIUS IŠANKSTINĖS SĄLYGOS

Regioninės pažangos priemonės Nr. 09-003-02-02-11 (RE) „Sumažinti pažeidžiamų visuomenės grupių gerovės teritorinius skirtumus“ finansavimo gairėse nustatyta:

„2.1.2. Gairių III skyriaus 3 dalies 1 lentelės 2–4 punktuose nurodytas veiklas (paslaugų, reikalingų institucinės globos pertvarkai įgyvendinti, infrastruktūros modernizavimas ir plėtra; nestacionarių socialinių paslaugų infrastruktūros modernizavimas ir plėtra, siekiant didinti gyventojų socialinę gerovę; socialinių paslaugų įstaigų senyvo amžiaus asmenims infrastruktūros modernizavimas ir plėtra) įgyvendinantys projektai gali būti finansuojami, jei yra įgyvendinta išankstinė sąlyga „Patvirtintose regionų plėtros planų pažangos priemonėse numatytos veiklos, skirtos institucinės globos pertvarkai įgyvendinti, ir iki 2022 m. liepos 1 d. yra parengti ir suderinti su SADM regioniniai socialinių paslaugų ir socialinių paslaugų infrastruktūros, reikalingos institucinės globos pertvarkai įgyvendinti, žemėlapiai“.

Panevėžio regiono plėtros tarybos 2022 m. rugsėjo 12 d. sprendimu Nr. TS-8 „Dėl pritarimo Perėjimo nuo institucinės globos prie šeimoje ir bendruomenėje teikiamų paslaugų Panevėžio regiono žemėlapiui“ pritarta su Lietuvos Respublikos socialinės apsaugos ir darbo ministerija suderintam Perėjimo nuo institucinės globos prie šeimoje ir bendruomenėje teikiamų paslaugų Panevėžio regiono žemėlapio projektui (toliau – Pertvarkos žemėlapis). 2022–2030 m. Panevėžio regiono plėtros planas, Panevėžio regiono plėtros tarybos 2023 m. gruodžio 22 d. sprendimu Nr. TS-38, papildytas regiono plėtros plano pažangos priemone Nr. LT025-07-01-03 „Socialinių paslaugų deinstitucionalizacija“, kurioje suplanuotos veiklos (projektai) atitinka Pertvarkos žemėlapyje nustatytos infrastruktūros plėtrą visa apimtimi²⁵.

²⁴ Patvirtinta Lietuvos Respublikos socialinės apsaugos ir darbo ministro 2023 m. birželio 30 d. įsakymu Nr. A1-439;

²⁵ Panevėžio regiono plėtros tarybos 2023 m. gruodžio 22 d. sprendimas Nr. TS-37 „Dėl Panevėžio regiono plėtros tarybos 2022 m. rugsėjo 12 d. sprendimo Nr. TS-8 „Dėl pritarimo Perėjimo nuo institucinės globos prie šeimoje ir bendruomenėje teikiamų paslaugų Panevėžio regiono žemėlapiui“ pakeitimo“.

VIII SKYRIUS PAŽANGOS PRIEMONĖS STEBĖSENOS RODIKLIAI

Produkto ir rezultato rodikliai Priemonei ir jos veiklai pasirinkti vadovaujantis Finansavimo gairių 3 dalyje „Finansuojamos veiklos ir siekiami stebėsenos rodikliai“ pateikta informacija, susijusia su finansavimo gairėse nurodytomis finansuojamomis veiklomis Nr. 3–4.

Lentelė Nr. 2

Pažangos priemonės veiklų produkto rodikliai							
Veiklos pavadinimas	Rodiklio kodas	Rodiklio pavadinimas, matavimo vienetas	Rodikliui pasiekti planuojama panaudoti pažangos lėšų suma, Eur		Siekimos rodiklio reikšmės		Siekimos rodiklio reikšmės nustatymo pagrindimas
			Iš viso	Iš jų ES, kitos tarptautinės finansinės paramos ir valstybės biudžeto lėšų suma	Tarpinė reikšmė (metai)	Galutinė reikšmė (metai)	
1	2	3	4	5	6	7	8
Socialinių paslaugų infrastruktūros modernizavimas ir plėtra Panevėžio regione	P.S.2.1031	Paslaugų socialiai pažeidžiamiems, socialinę riziką (atskirtį) patiriantiems asmenims vietų skaičius naujoje ar modernizuotoje infrastruktūroje, skaičius	15 393 634,84	13 084 588,94	0 (2025)	281 (2029)	Rodiklis atitinka 2021–2027 metų Europos Sąjungos fondų investicijų programos (toliau – IP) 4.9. uždaviniui priskirtą produkto rodiklį. Tarpinė rodiklio reikšmė, kaip ir IP, nenustatoma. Preliminari siektina reikšmė nustatyta atsižvelgus į regiono savivaldybių numatomų įgyvendinti projektų / veiksmų suminių vietų skaičių naujoje ar modernizuotoje infrastruktūroje.
	P.B.2.0070	Naujos arba modernizuotos socialinės rūpybos infrastruktūros			0 (2025)	95 (2029)	Rodiklis atitinka IP 4.9. uždaviniui priskirtą produkto rodiklį. Tarpinė rodiklio reikšmė, kaip ir IP, nenustatoma. Preliminari siektina reikšmė nustatyta

		(ne būsto) talpumas, asmenys per metus					atsižvelgus į regiono savivaldybių numatomų įgyvendinti projektų / veiksmų suminį naujos arba modernizuotos socialinės rūpybos infrastruktūros (ne būsto) talpumą.
--	--	---	--	--	--	--	--

Lentelė Nr. 3

Pažangos priemonės rezultato rodikliai							
Rodiklio kodas	Rodiklio pavadinimas, matavimo vienetas	Pradinė rodiklio reikšmė (metai)	Rodikliui pasiekti planuojama panaudoti pažangos lėšų suma, Eur		Siektinos rodiklio reikšmės		Siektinos rodiklio reikšmės nustatymo pagrindimas
			Iš viso	Iš jų ES, kitos tarptautinės finansinės paramos ir valstybės biudžeto lėšų suma	Tarpinė reikšmė (metai)	Galutinė reikšmė (metai)	
1	2	3	4	5	6	7	8
R.S.2.3033	Socialiai pažeidžiamų, socialinę riziką (atskirtį) patiriančių asmenų, gavusių paslaugas naujoje ar modernizuotoje infrastruktūroje skaičius per metus, asmenys per metus	0 (2021)	15 393 634,84	13 084 588,94	0 (2025)	870 (2029)	Rodiklis atitinka IP 4.9. uždaviniui priskirtą rezultato rodiklį. Pradinė ir tarpinė rodiklio reikšmės, kaip ir IP, nenustatomos. Preliminari siektina reikšmė nustatyta atsižvelgus į regiono savivaldybių numatomų įgyvendinti projektų / veiksmų suminį socialiai pažeidžiamų, socialinę riziką (atskirtį) patiriančių asmenų, gavusių paslaugas naujoje ar modernizuotoje infrastruktūroje skaičių.
R.B.2.2074	Naujos arba modernizuotos socialinės rūpybos infrastruktūros naudotojų	0 (2019)			0 (2025)	100 (2029)	Rodiklis atitinka IP 4.9. uždaviniui priskirtą rezultato rodiklį. Pradinė ir tarpinė rodiklio reikšmės, kaip ir IP, nenustatomos. Preliminari siektina reikšmė nustatyta atsižvelgus į regiono savivaldybių numatomų įgyvendinti

	skaičius per metus, naudotojai per metus						projektų / veiksmų suminį naujos arba modernizuotos socialinės rūpybos infrastruktūros naudotojų skaičių per metus.
--	---	--	--	--	--	--	---

Panevėžio regiono plėtros tarybos
administracijos direktorė

(parašas)

Kristina Udrienė

(vardas, pavardė)