

## 2022–2030 METŲ PANEVĖŽIO REGIONO PLĖTROS PLANO

### PAŽANGOS PRIEMONĖS NR. LT025-04-02-09 „INOVATYVIŲ ILGALAIKĖS PRIEŽIŪROS PASLAUGŲ INFRASTRUKTŪROS PLĖTRA“ PAGRINDIMO APRAŠAS

2026 m. balandžio 17 d. Nr. PA-12

#### I SKYRIUS BENDROSIS NUOSTATOS

<b>Regiono plėtros uždavinys (-iai)</b>	Uždavinys Nr. LT025-04-02 „Sudaryti sąlygas inovatyvioms ilgalaikės priežiūros paslaugoms teikti“
---	---

#### II SKYRIUS SITUACIJOS ANALIZĖ IR SIEKIAMAS POKYTIS

Igyvendinant regiono plėtros plano pažangos priemonę Nr. LT025-04-02-09 „Inovatyvių ilgalaikės priežiūros paslaugų infrastruktūros plėtra“ (toliau – Priemonė) bus sprendžiama 2022–2030 m. Panevėžio regiono plėtros plano (toliau – Planas) problema „Nepakankamas kokybiškų ir inovatyvių sveikatos priežiūros paslaugų prieinamumas, menki gyventojų sveikos gyvensenos įgūdžiai ir nepakankamas sveikatos raštingumas, sąlygojantys blogėjančią žmonių sveikatą“ ir giluminė jos priežastis „Augantis ilgalaikės priežiūros paslaugų poreikis“. Igyvendinant Plano Priemonę bus vykdoma regioninės pažangos priemonės Nr. 11-002-02-11-02 (RE) „Užtikrinti ilgalaikės priežiūros paslaugų plėtra“ finansavimo gairėse<sup>1</sup> nurodytos remiamos veiklos: Nr. 1 „*Mobiliųjų komandų aprūpinimas darbui reikalinga įranga ir priemonių komplektais bei automobiliais*“, Nr. 2 „*Ilgalaikės priežiūros dienos centrų, teikiančių ilgalaikės priežiūros paslaugas, steigimas (paliatyviosios pagalbos dienos centrai suaugusiems ir (ar) paliatyviosios pagalbos dienos centrai vaikams)*“, Nr. 3 „*Stacionariųjų slaugos paslaugų žmonėms, sergantiems Alzheimerio liga, senatvine demencija, bei paliatyviosios pagalbos paslaugų infrastruktūros plėtojimas ir modernizavimas*“, Nr. 4 „*Tikslinių ilgalaikės priežiūros paslaugų diegimas (ypač demencijos ir Alzheimerio ligų srityse) ir plėtojimas savivaldybių lygmens ASPĮ asmenims, kurie negali pasirūpinti savimi, šeimos narių konsultavimas*“.

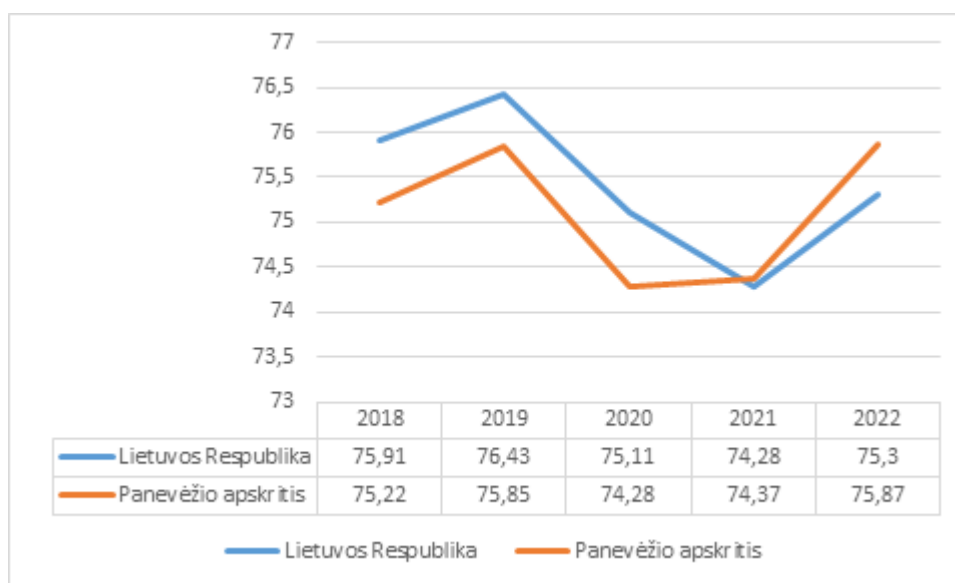
**Tikslinės grupės, kurioms skirta Priemonė** – bet kokio amžiaus asmenys, kuriems yra nustatyta negalia, darbingumo lygis ar nesavarankiškumo lygis, atliktas slaugos paslaugų poreikio vertinimas pagal klausimyną, asmenys, sergantys pavojinga gyvybei liga, kurių sveikatos būklė atitinka paliatyviosios pagalbos indikacijas ir kuriems reikalingos ilgalaikės priežiūros paslaugos dienos stacionare (dienos centre) ar stacionare, taip pat asmenys, kuriems ilgalaikė priežiūra reikalinga dėl psichikos sveikatos sutrikimų (sergantys senatvine demencija ir Alzheimerio liga) stacionare; taip pat senatvės pensinio amžiaus sulaukę asmenys, dėl amžiaus iš dalies ar visiškai netekę gebėjimo savarankiškai rūpintis savo asmeniniu (šeimos) gyvenimu ir dalyvauti visuomenės gyvenime bei sergantys lėtinėmis ligomis, kuriems reikalingos ilgalaikės priežiūros paslaugos, taip pat jų šeimos, vietos bendruomenės; slaugytojai ir slaugytojų padėjėjai, dirbantys asmens sveikatos priežiūros įstaigose, teikiančiose ilgalaikės priežiūros paslaugas.

Tikslinės grupės ir jų poreikiai, atsižvelgiant į demografines tendencijas Plano Priemonės įgyvendinimo ir 5 metų po įgyvendinimo pabaigos laikotarpiui nemažės dėl sparčiai senėjančios visuomenės ir gyventojų sergamumo tendencijų.

<sup>1</sup> Patvirtintos Lietuvos Respublikos sveikatos apsaugos ministro 2023 m. lapkričio 6 d. įsakymu Nr. V-1145 „Dėl Regioninės pažangos priemonės Nr. 11-002-02-11-02 (RE) „Užtikrinti ilgalaikės priežiūros paslaugų plėtra“ finansavimo gairių patvirtinimo“;

2019-2023 m. laikotarpiu Lietuvoje vaikų iki 14 m. skaičius ir 65 ir vyresnio amžiaus gyventojų skaičius išliko stabilus, atitinkamai apie 15 proc. ir apie 20 proc. Tuo tarpu Panevėžio apskrityje vaikų iki 14 m. sumažėjo nuo 13,2 proc. (2019 m.) iki 12,5 proc. (2023 m.), o 65 ir vyresnio amžiaus gyventojų skaičius 2019-2023 m. padidėjo nuo 22,1 proc. (2019 m.) iki 23,1 proc. (2023 m.)<sup>2</sup>. Panevėžio apskrities savivaldybių tarpe, 2023 m. daugiausia 65 ir vyresnio amžiaus gyventojų buvo Biržų r. (24,9 proc.) ir Kupiškio r. (24,2 proc.) savivaldybėse. Mažiausiai 65 ir vyresnio amžiaus gyventojų 2023 m. pradžioje gyveno Panevėžio r. savivaldybėje, kur senyvo amžiaus žmonės sudarė 19,5 proc. savivaldybės nuolatinių gyventojų skaičiaus. Besikeičiant gyventojų amžiaus struktūrai – Panevėžio apskrityje mažėjant vaikų ir daugėjant vyresnio amžiaus asmenų - auga sveikatos priežiūros ir socialinių paslaugų poreikis.

Įvertinus tiesioginę ir netiesioginę COVID-19 pandemijos įtaką, vidutinė tikėtina gyvenimo trukmė 2020 m. sutrumpėjo iki 75,1 metų Lietuvoje, ir iki 74,28 metų Panevėžio apskrityje. O 2021-2022 m. vidutinė tikėtina gyvenimo trukmė Panevėžio apskrityje pailgėjo ir viršijo šalies vidurkį.



**1 pav. Vidutinė tikėtina gyvenimo trukmė 2018–2022 m.**

*Šaltinis: Valstybės duomenų agentūra*

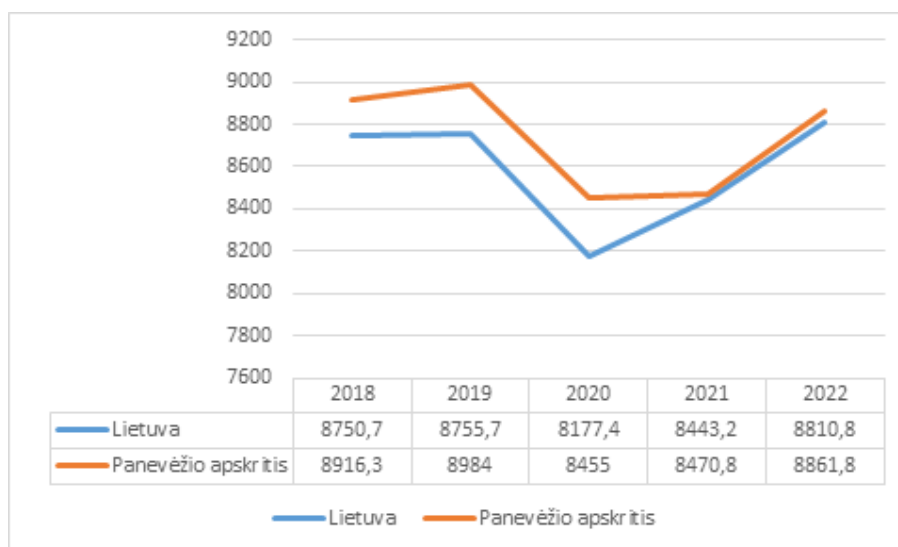
Skirtumas tarp vyrų ir moterų vidutinės tikėtinos gyvenimo trukmės 2022 m., palyginti su 2021 m., Panevėžio apskrityje sumažėjo nuo 10,28 iki 3,64 metų. Gyvenimo trukmės skirtumus daugiausiai lemia visuomenės sveikata, sveikatos priežiūra, rizikos veiksniai – rūkymas, alkoholio vartojimas, netinkama mityba, fizinis aktyvumas. Ir nors bendra vidutinė tikėtina gyvenimo trukmė Panevėžio apskrityje ir šalyje kito netolygiai<sup>3</sup>, tačiau vidutinė tikėtina sveiko žmogaus gyvenimo trukmė mažėjo<sup>4</sup>. Vidutinė tikėtina sveiko žmogaus gyvenimo trukmė šalyje, vertinant 2017-2021 m. laikotarpį, mažėjo (2017 m. buvo 58,10 m., 2021 m. – 57,60 m.). 2021 m. duomenimis, vidutinė sveiko vyro gyvenimo trukmė siekė 55,4 m., o moterų – 59,8 m.

Remiantis Visuomenės sveikatos stebėsenos informacinės sistemos (toliau – VSSIS) duomenimis, ligotumas 2022 m. lyginant su 2021 m. vėl pradėjo augti ir Panevėžio apskrityje sudarė 8 861,8 / 10 000 gyv., bei atsiliko nuo šalies vidurkio (8 810,8 / 10 000 gyv.). Panevėžio apskrities savivaldybių tarpe 2022 m. jis buvo didžiausias Panevėžio m. sav. – 9 479,9 / 10 000 gyv., o mažiausias Pasvalio r. sav. – 8 183,7 / 10 000 gyv.

<sup>2</sup> <https://osp.stat.gov.lt/lt/statistiniu-rodikliu-analize?hash=74a20708-f410-403f-99e8-b6f474eb32b5;>

<sup>3</sup> <https://osp.stat.gov.lt/lt/statistiniu-rodikliu-analize?hash=b9330b49-817c-4d1a-969b-6fadf24aca13;>

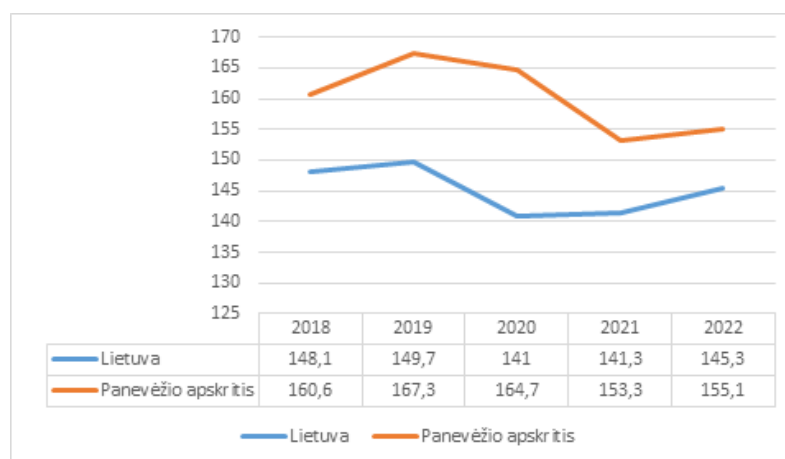
<sup>4</sup> <https://osp.stat.gov.lt/lt/statistiniu-rodikliu-analize?hash=553b683b-bbe9-406a-81bf-501737b3624d;>



**2 pav. Ligotumas 2018–2022 m.**

*Šaltinis:* Visuomenės sveikatos stebėsenos informacinė sistema

Demencija yra pagrindinė negalios priežastis tarp vyresnio amžiaus asmenų pasaulyje. Alzheimerio liga yra septintoji pagal aukų skaičių mirties priežastis pasaulyje ir antroji pagal aukų skaičių mirties priežastis aukštųjų pajamų šalyse<sup>5</sup>. Lietuvoje kaupiama statistika neatspindi demencijos poveikio žmonių mirtingumui – dažniausiai demenciją turinčio asmens mirties priežastimi yra įvardijamos kitos ligos (pavyzdžiui, plaučių uždegimas, širdies ir kraujagyslių ligos) ar dėl ligų atsiradusios komplikacijos. Tai trukdo atspindėti demencijos mastą ir poveikį visuomenės gerovei. 2023 m. Lietuvoje demencijos diagnozę turėjo per 40 tūkst. demenciją turinčių asmenų<sup>6</sup>, tačiau tokių asmenų Lietuvoje turėtų būti apie 56 tūkst. (svyruoja nuo 48 tūkst. iki 65 tūkst.). Išvada: daug atvejų yra nedidžios demencijos. Numatoma, kad šis skaičius iki 2050 m. išaugs maždaug iki 81 tūkst. (svyruoja nuo 81 tūkst. iki 101 tūkst.). 2022 m. ligotumas demencija ir Alzheimerio liga (F00-F03, G30) Panevėžio apskrityje buvo 155,1 atv. / 10 000 gyv. ir viršijo šalies rodiklį.



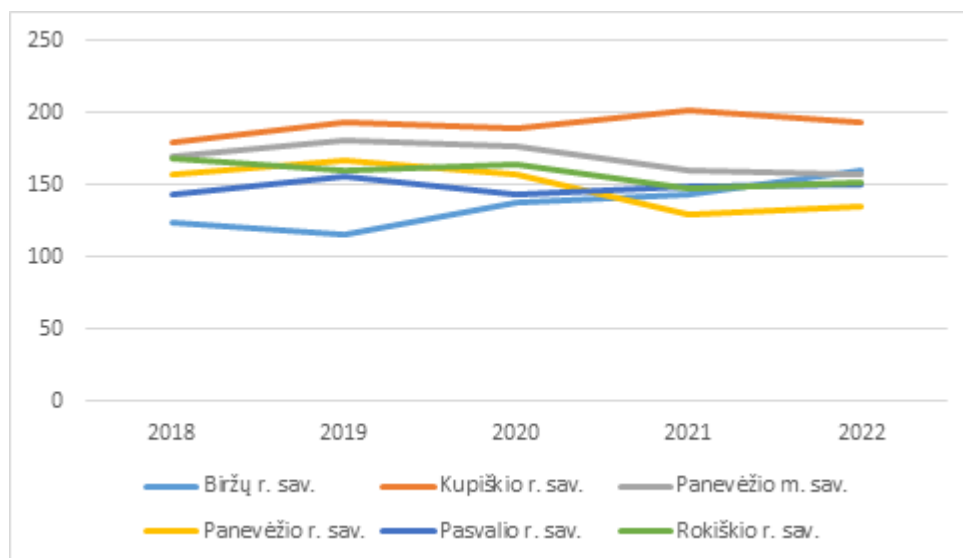
**3 pav. Ligotumas demencija ir Alzheimerio liga (F00-F03, G30) 10 000 gyv. 2018–2022 m.**

*Šaltinis:* Visuomenės sveikatos stebėsenos informacinė sistema

<sup>5</sup> <https://demencijalietuvoje.org/apie-demencija/demencijos-statistika/>

<sup>6</sup> Higienos institutas, [https://stat.hi.lt/default.aspx?report\\_id=168](https://stat.hi.lt/default.aspx?report_id=168)

Panevėžio apskrities savivaldybių tarpe 2018-2022 m. laikotarpiu ligotumas demencija ir Alzheimerio liga (F00-F03, G30) svyravo nuo 115,9 atv. / 10 000 gyv. iki 201,5 atv. / 10 000 gyv. 2019-2022 m. laikotarpiu jis palaipsniui didėjo Biržų r. sav., o mažėjo Panevėžio m. sav. Didžiausias ligotumas demencija ir Alzheimerio liga (F00-F03, G30) visais metais buvo Kupiškio r. sav. ir 2022 m. jis siekė 192,8 atv. / 10 000 gyv. Mažiausias ligotumas demencija ir Alzheimerio liga (F00-F03, G30) 2022 m. buvo Panevėžio r. sav. – 134,9 atv. / 10 000 gyv.



**4 pav. Ligotumas demencija ir Alzheimerio liga (F00-F03, G30) 10 000 gyv. 2018–2022 m. Panevėžio apskrities savivaldybėse** Šaltinis: Visuomenės sveikatos stebėsenos informacinė sistema

Didžiąją dalį globos ir slaugos paslaugų demenciją turintiems asmenims Lietuvoje suteikia šeimos. Demencija turinčių asmenų priežiūroje dalyvauja visa šeima. Nėra duomenų apie tai, kiek Lietuvoje yra demenciją turinčių asmenų globėjų, tačiau kai kurie atlikti tyrimai rodo, kad beveik kas šeštas 15+ metų amžiaus gyventojas Lietuvoje (14,7 proc.) nuolatos ar dalį dienos prižiūri nuolatinės globos reikalaujantį senyvo amžiaus asmenį. Galima numatyti, kad didelė dalis šių asmenų turi demenciją.

Tiek Lietuvai, tiek Panevėžio apskričiai būdingas aukštas prevencijos ir tinkamu gydymu išvengiamo mirtingumo lygis. Lietuvoje prevencijos priemonėmis išvengiamo mirtingumo rodiklio reikšmė 2022 m. buvo 302,6 atv. / 100 000 gyventojų. Pagal prevencinėmis priemonėmis išvengiamo mirtingumą rodiklį, situacija lyginant su šalies rodikliu buvo prastesnė visose Panevėžio regiono savivaldybėse, išskyrus Panevėžio m. sav. Prasčiausia situacija 2022 m. buvo Pasvalio r. sav., prevencijos priemonėmis išvengiamo mirtingumo rodiklio reikšmė sudarė 431,3 atv. / 100 000 gyventojų.

**1 lentelė. Prevencinėmis priemonėmis išvengiamas mirtingumas, mirusiųjų skaičius 100 000 gyventojų 2022 m.<sup>7</sup>**

Lietuva	Panevėžio apskr.	Panevėžio m. sav.	Biržų r. sav.	Kupiškio r. sav.	Panevėžio r. sav.	Pasvalio r. sav.	Rokiškio r. sav.
302,6	342,5	279,1	408,8	336,1	376,1	431,3	376,0

<sup>7</sup> Visuomenės sveikatos stebėsenos informacinė sistema, <https://sveikstat.hi.lt/>

Tinkamu gydymu išvengiamo mirtingumo rodiklio reikšmė 2022 m. Lietuvoje buvo 197,0 atv. / 100 000 gyv., o Panevėžio apskrityje 227,1 atv. / 100 000 gyv. Pagal tinkamu gydymu išvengiamo mirtingumo rodiklį, situacija lyginant su šalies rodikliu buvo prastesnė visose Panevėžio regiono savivaldybėse. Prasčiausia situacija 2022 m. buvo Biržų r. sav., tinkamu gydymu išvengiamo mirtingumo rodiklio reikšmė sudarė 302,2 atv. / 100 000 gyventojų.

**2 lentelė. Tinkamu gydymu išvengiamas mirtingumas, mirusiųjų skaičius 100 000 gyventojų 2022 m.<sup>8</sup>**

Lietuva	Panevėžio apskr.	Panevėžio m. sav.	Biržų r. sav.	Kupiškio r. sav.	Panevėžio r. sav.	Pasvalio r. sav.	Rokiškio r. sav.
197,0	227,1	182,2	302,2	208,7	248,7	261,8	262,2

Ilgalaikės priežiūros paslaugų poreikį Panevėžio regione iliustruoja nustatytų slaugos ir priežiūros poreikių duomenys, analizuojami 3-4 lentelėse. Šie duomenys rodo, kad Panevėžio regione 2023 m. buvo daugiau kaip 8 tūkst. asmenų, kuriems nustatyti slaugos ir priežiūros poreikiai, didžioji dalis jų - pensinio amžiaus asmenys.

**3 lentelė. Slaugos poreikis Panevėžio regione<sup>9</sup>**

Panevėžio regiono savivaldybių administracijos	Vaikai				Darbingo amžiaus asmenys				Pensinis amžius				Iš viso 2023 m.
	I lygio	II lygio	iki 2018 m.	Viso 2023 m.	I lygio	II lygio	iki 2018 m.	Viso 2023 m.	I lygio	II lygio	iki 2018 m.	Viso 2023 m.	
Biržų r. sav.	1	13	1	15	6	14	34	54	18	124	52	194	263
Kupiškio r. sav.	1	5	5	11	12	15	46	73	13	98	36	147	231
Panevėžio m. sav.	9	54	15	78	37	47	131	215	103	387	201	691	984
Panevėžio r. sav.	4	16	2	22	15	23	66	104	36	163	89	288	414
Pasvalio r. sav.	1	21	3	25	11	22	67	100	35	190	57	282	407
Rokiškio r. sav.	4	16	6	26	13	40	92	145	52	181	91	324	495
<b>Iš viso:</b>	20	125	32	177	94	161	436	691	257	1143	526	1926	2794

**4 lentelė. Priežiūros poreikis Panevėžio regione<sup>10</sup>**

Panevėžio regiono savivaldybių administracijos	Vaikai				Darbingo amžiaus asmenys				Pensinis amžius				Iš viso 2023 m.
	I lygio	II lygio	iki 2018 m.	VISO 2023 M.	I lygio	II lygio	iki 2018 m.	VISO 2023 M.	I lygio	II lygio	iki 2018 m.	VISO 2023 M.	
Biržų r. sav.	12	21	20	53	58	36	69	163	198	265	95	558	774
Kupiškio r. sav.	20	24	6	50	63	30	82	175	174	90	64	328	553
Panevėžio m. sav.	113	111	42	266	161	114	201	476	711	404	226	1341	2083
Panevėžio r. sav.	40	50	16	106	104	47	136	287	311	169	116	596	989
Pasvalio r. sav.	12	24	10	46	65	34	94	193	153	95	67	315	554
Rokiškio r. sav.	24	24	9	57	95	58	147	300	227	189	126	542	899

<sup>8</sup> Visuomenės sveikatos stebėsenos informacinė sistema, <https://sveikstat.hi.lt/>;

<sup>9</sup> Socialinės apsaugos ir darbo ministerija, <https://socmin.lrv.lt/lt/veiklos-sritys/socialine-integracija/negalios-reforma-ir-asmenu-su-negalia-itrauktis/statistika-2/>;

<sup>10</sup> Socialinės apsaugos ir darbo ministerija, <https://socmin.lrv.lt/lt/veiklos-sritys/socialine-integracija/negalios-reforma-ir-asmenu-su-negalia-itrauktis/statistika-2/>;

Panevėžio regiono savivaldybių administracijos	Vaikai				Darbingo amžiaus asmenys				Pensinis amžius				Iš viso 2023 m.
	I lygio	II lygio	iki 2018 m.	VISO 2023 M.	I lygio	II lygio	iki 2018 m.	VISO 2023 M.	I lygio	II lygio	iki 2018 m.	VISO 2023 M.	
<b>Iš viso:</b>	221	254	103	578	546	319	729	1594	1774	1212	694	3680	5852

## PANEVĖŽIO REGIONO ILGALAIKĖS PRIEŽIŪROS PASLAUGŲ SAVIVALDYBĖSE ORGANIZAVIMO IR INFRASTRUKTŪROS, REIKALINGOS ILGALAIKĖS PRIEŽIŪROS PASLAUGOMS TEIKTI, MODERNIZAVIMO ŽEMĖLAPIS (IŠTEKLIŲ IR POREIKIŲ ANALIZĖ)

**Ilgalaikė priežiūra** – pagalba savarankiškumą praradusiems asmenims, skirta asmens sveikatos priežiūros ir socialiniams poreikiams kasdieninėje veikloje tenkinti, kuria siekiama:

1. kuo ilgiau išlaikyti ir stiprinti asmens organizmo funkcinius gebėjimus, užtikrinti ligų, sveikatos sutrikimų ir socialinės atskirties prevenciją, stiprinti ir didinti asmens socialinius gebėjimus ir galimybes savarankiškai spręsti savo socialines problemas, dalyvauti visuomenės gyvenime ir taip kuo ilgiau gyventi savarankiškai ir visavertiškai;

2. didinti prižiūrinių asmenų galimybes derinti asmeninį gyvenimą ir asmens, kuriam nustatytas specialusis nuolatinės slaugos ar specialusis nuolatinės priežiūros (pagalbos) poreikis, priežiūrą ir pailsėti nuo šio asmens priežiūros, dalyvauti darbo rinkoje ir socialiniame gyvenime.

Ilgalaikės priežiūros pasaugas teikiančių asmens sveikatos priežiūros įstaigų infrastruktūros modernizavimo priemonių tikslas yra plėtoti sveikatos priežiūros paslaugas kaip ilgalaikės priežiūros paslaugų komponentą.

Lietuvoje didėja nepagydomomis ligomis sergančių asmenų skaičius, todėl svarbu kiekvienoje savivaldybėje asmenims sudaryti galimybę gauti prieinamas, kokybiškas ir savalaikes stacionarines paliatyviosios pagalbos paslaugas. Nuo 2024 m. sausio 1 d. nustatomas 24 paliatyviosios pagalbos lovų, tenkančių 100 tūkst. gyventojų, skaičius (Lietuvos Respublikos Vyriausybės 2014 m. balandžio 23 d. nutarimo Nr. 370 „Dėl Privalomojo sveikatos draudimo fondo biudžeto lėšomis apmokamų asmens sveikatos priežiūros paslaugų teikimo sąlygų sąrašo patvirtinimo“ 2024 m. redakcija).

Remiantis Europos Alzheimerio aljanso „Alzheimer Europe“ 2019 m. duomenimis, Lietuvoje demencija serga 49 tūkst. asmenų<sup>11</sup>. Skaičiuojama, kad 12 proc. visų sergančiųjų yra reikalinga stacionarinė priežiūra.

Žemiau lentelėje pateikiamas stacionariųjų lovų / vietų, skirtų demencija sergančių asmenų priežiūrai ir paliatyviosios pagalbos lovų poreikio Panevėžio regiono savivaldybėse paskaičiavimas, atsižvelgiant į gyventojų skaičių, sergamumą demencija ir paliatyviosios pagalbos normatyvą.

**5 lentelė. Lovų / vietų poreikis Panevėžio regiono savivaldybėse 2022 m.**

Teritorinis vienetas	Gyventojų skaičius 2022 metų pradžioje	Stacionariųjų lovų / vietų, skirtų demencija sergančių asmenų priežiūrai, poreikis	Paliatyviosios pagalbos lovų poreikis (pagal 24 paliatyviosios pagalbos lovų, tenkančių 100 tūkst. gyventojų normatyvą)
Biržų r. sav.	22 756	39	5,5
Kupiškio r. sav.	16 232	40	3,9
Panevėžio m. sav.	87 590	169	21,0

<sup>11</sup> Regioninės pažangos priemonės Nr. 11-002-02-11-02 (RE) „Užtikrinti ilgalaikės priežiūros paslaugų plėtrą“ finansavimo gairės, patvirtintos Lietuvos Respublikos sveikatos apsaugos ministro 2023 m. lapkričio 6 d. įsakymu Nr. V-1145 „Dėl Regioninės pažangos priemonės Nr. 11-002-02-11-02 (RE) „Užtikrinti ilgalaikės priežiūros paslaugų plėtrą“ finansavimo gairių patvirtinimo“;

<b>Panevėžio r. sav.</b>	35 264	55	8,5
<b>Pasvalio r. sav.</b>	22 668	41	5,4
<b>Rokiškio r. sav.</b>	28 204	50	6,8

Siekiant užtikrinti slaugos paslaugų tęstinumą, patenkinti paciento slaugos poreikius ne asmens sveikatos priežiūros įstaigoje ir skatinti paciento savirūpą, sparčiai plėtojamos ambulatorinės slaugos paslaugos namuose (toliau – ASPN). Taip pat atkreiptinas dėmesys, kad demencija sergantiems asmenims yra teikiamos tiek sveikatos priežiūros (slauga), tiek socialinės paslaugos, todėl kiekviena savivaldybė individualiai įsivertina esamą situaciją ir demencija sergančių asmenų priežiūrai skirtos stacionarinės infrastruktūros poreikį. Toliau pateikiama apibendrinta analizė pagal regiono savivaldybių pateiktus duomenis ir informaciją.

## I. ESAMOS SITUACIJOS PANEVĖŽIO REGIONO SAVIVALDYBĖSE ANALIZĖ

Ilgalaikės priežiūros paslaugomis siekiama kuo ilgiau išlaikyti ir stiprinti asmens organizmo funkcinius gebėjimus, užtikrinti ligų, sveikatos sutrikimų ir socialinės atskirties prevenciją, stiprinti ir didinti asmens socialinius gebėjimus ir galimybes savarankiškai spręsti savo socialines problemas, dalyvauti visuomenės gyvenime ir taip kuo ilgiau gyventi savarankiškai ir visavertiškai. Demencija sergantiems asmenims yra teikiamos tiek sveikatos priežiūros (slauga), tiek socialinės globos ilgalaikės priežiūros paslaugos. Senstant visuomenei ir ilgėjant gyvenimo trukmei slaugos paslaugų poreikis išlieka didelis, o esamų paslaugų nepakanka. Šių paslaugų trūkumas didina išlaidas aktyviojo gydymo paslaugoms (pacientai, kuriems būtinos slaugos ir palaikomojo gydymo paslaugos, jų negauna, paliekami aktyviojo gydymo skyriuose). Yra nustatytas absoliutus Lietuvos slaugos lovų rodiklis, tačiau jis neatspindi tikrojo lovų poreikio savivaldybėse, nes nėra atsižvelgiama į gyventojų amžiaus struktūrą, socialinę padėtį, ligotumą.

Biržų rajone 2023 m. gyveno 22 426 asmenų, iš jų – 5973 pensinio amžiaus asmenys<sup>12</sup>. Rajono pirminėse asmens sveikatos priežiūros įstaigose 2023 m. buvo registruoti 303 pacientai, kuriems diagnozuota įvairių rūšių demencija. Tikėtina, kad šie skaičiai yra didesni. Kasmėt šių ligonių daugėja, o vyresnio amžiaus žmonės (65 metų ir vyresni) yra sparčiausiai auganti amžiaus grupė. Ilgėjant žmonių gyvenimo trukmei, didėja ir sveikatos priežiūros paslaugų poreikis, proporcingai auga sergančiųjų neurodegeneracinėmis ligomis skaičius. Taip pat daugėja vienišų žmonių ir asmenų, neturinčių arti gyvenančių artimųjų, kurie galėtų juos slaugyti. 2023 m. duomenimis, iš visų VŠĮ Biržų rajono savivaldybės poliklinikoje registruotų pacientų, 230 diagnozuota demencija. Apsilankymų skaičius siekė 1003. UAB Biržų šeimos gydytojų centre demencija sergančių pacientų skaičius siekė 49, jų apsilankymų skaičius – 84, UAB „Medicinos namai šeimai“ tokių pacientų buvo 24, o apsilankymų skaičius – 279. Biržų rajono įstaigose, turinčiose ASPN teikiančias mobilias komandas, paslaugos buvo teikiamos ir 279 asmenims, kuriems nustatyta senatvinės demencijos arba Alzheimerio diagnozė. Nepakankama ASPN paslaugas teikiančių komandų sudėtis neleidžia užtikrinti savalaikio, pakankamo ir kokybiško paslaugų teikimo visiems poreikį turintiems asmenims. Biržų rajone daugiausiai sveikatos priežiūros paslaugų reikalaujanti 65 ir vyresnio amžiaus gyventojų dalis yra 24,9 proc. ir kasmet palaipsniui didėja. Taip pat didėja ir ASPN paslaugų poreikis, nuo 2021 m. kasmet ASPN paslaugų yra suteikiama trečdaliu daugiau negu praėjusiais metais ir toliau prognozuojamas šių paslaugų poreikio didėjimas, todėl siekiant kokybiško ir savalaikio paslaugų teikimo pacientams planuojama plėsti ASPN komandos sudėtį. 2023 metų gruodžio mėn. VŠĮ Biržų rajono savivaldybės poliklinika aptarnavo 4139 vyresnius nei 65 metų asmenis. Tikėtina, kad bent 10 proc. šios amžiaus grupės pacientams yra reikalingas ASPN paslaugų poreikis. Šiuo metu paslaugos yra teikiamos 365 įvairaus amžiaus grupių asmenims. Šiuo metu rajone veikia 2 mobilios komandos

<sup>12</sup> <https://osp.stat.gov.lt/lt/statistiniu-rodikliu-analize?hash=37930f61-3c96-41d3-9722-26d57a9e3b30>;

(viena - VšĮ Biržų rajono savivaldybės poliklinikoje, kita- UAB Šeimos gydytojų centre). VšĮ Biržų rajono savivaldybės poliklinika ASPN paslaugos teikimui naudoja 2 automobilius. Vienas iš jų yra naudojamas ASPN paslaugų teikimui ir yra jau nusidėvėjęs (17 metų). Kitu automobiliu yra teikiamos ir kitos ambulatorinės pirminės sveikatos priežiūros paslaugos (gydytojų, psichikos sveikatos slaugytojų vizitai, slaugos paslaugos namuose). ASPN komandą sudaro 7,5 etato krūvių dirbantys sveikatos priežiūros specialistai, todėl sudėtinga suderinti ASPN paslaugų teikimą nuo rajono centro 20-30 km nutolusiuose vietovėse, naudojantis 2 automobiliais. UAB Biržų šeimos gydytojų centre ASPN komanda sudaryta iš daugialypės – 7 specialistų komandos, kuri ASPN paslaugos teikimui naudoja 1 automobilį (įsigytas įstaigos lėšomis). Paslaugų teikimui jo nepakanka, nes pacientai išsibarstę plačiai: tiek mieste, tiek kaimo vietovėse. Kadangi planas yra sudaromas pagal pacientų poreikius, nėra galimybės vienu metu pas pacientus nuvykti visiems specialistams. Kadangi yra ribojamas paslaugų poreikis etatų apimtimi t. y. 1 bendrosios praktikos slaugytojas per dieną gali aptarnauti tik 12 pacientų, tai šiuo atveju apie 60 pacientų galėtų būti suteiktos paslaugos (į kurias patektų ir nenumatytos t. y. skirtos chirurgo po chirurginių operacijų). Pažangos priemonės rengimo metu VšĮ Biržų ligoninės Palaikomojo gydymo ir slaugos skyriuje buvo 4 demencija sergantys pacientams skirtos lovos. 2023 m. buvo slaugyti 26 ligoniai, kurie skyriuje pragulėjo 1225 dienas. Lovos funkcionavo 306,25 dienas per metus. Dalis demencija sergančių pacientų buvo slaugomi bendrame palaikomojo gydymo ir slaugos skyriuje dėl kitų somatinių ligų.

Kupiškio r. sav. pirminės asmens sveikatos priežiūros paslaugas teikia dvi įstaigos: savivaldybės įsteigta VšĮ Kupiškio rajono savivaldybės pirminės asmens sveikatos priežiūros centras (toliau – Kupiškio PASPC) bei privati įstaiga UAB „Medicinos namai šeimai“. Kupiškio PASPC ir privati įstaiga UAB „Medicinos namai šeimai“ turi po 1 mobilią komandą. UAB „Medicinos namai šeimai“ investicijų pagal suplanuotą regioninę pažangos priemonę atsisakė. Kupiškio PASPC teikiamos ambulatorinės asmens sveikatos priežiūros paslaugos. ASPN paslaugų teikimui naudojamas 1 automobilis, kurio paslaugų teikimui nepakanka. VšĮ Kupiškio PASPC pažangos priemonės rengimo metu teikia ASPN paslaugas apie 300 asmenų. VšĮ Kupiškio PASPC būtų apie 170 asmenų, kuriems reikalingos ASPN paslaugos, tačiau poreikis netenkinamas. 2024 m. sausio 1 d. įstaigoje dirbo 74 darbuotojai: šeimos gydytojai, vidaus ligų gydytojas, vaikų ligų gydytojai, gydytojas akušeris ginekologas, gydytojas chirurgas, gydytojai psichiatrai, gydytojai odontologai, psychologai, socialinis darbuotojas, psichikos sveikatos slaugytojas, odontologų padėjėjai, burnos higienistas, akušeriai, bendrosios praktikos slaugytojai, bendrosios praktikos slaugytojų padėjėjai, kineziterapeutai, kiti darbuotojai. Įstaiga teikia ambulatorinės slaugos arba paliatyviasias paslaugas. Kupiškio PASPC sudaro poliklinika, 3 ambulatorijos, 7 kaimo medicinos punktai. Asmenų prisirašiusių prie Kupiškio PASPC, turinčių specialiųjų poreikių (turinčių nuolatinės slaugos ar nuolatinės priežiūros poreikius), 2022 m. vidurkis buvo 471 asmuo, o 2023 m. – 476 asmenys. Prognozuojama, kad gyventojų, prisirašiusių prie sveikatos priežiūros įstaigų Kupiškio rajone mažės, tačiau poreikis paslaugoms gauti didės: 2030 m. numatomas 30 proc. paslaugų kiekio padidėjimas. Kupiškio r. sav. stacionarias asmens sveikatos priežiūros paslaugas teikia vienintelė įstaiga – VšĮ Kupiškio ligoninė. Įstaigą sudaro šie skyriai: bendrųjų reikalų skyrius, konsultacinė poliklinika, vidaus ligų skyrius, palaikomojo gydymo ir slaugos, paliatyviosios pagalbos skyrius, priėmimo-skubios pagalbos, reanimacijos-intensyviosios terapijos, dienos chirurgijos skyrius, radiologijos skyrius, fizinės medicinos ir ambulatorinės reabilitacijos skyrius, klinikos laboratorija. VšĮ Kupiškio ligoninė turi 90 stacionarinių lovų. Įstaigos skyriuje – konsultacinėje poliklinikoje – paslaugas teikia gydytojai oftalmologas, otorinolaringologas, geriatras, ortopedas traumatologas, chirurgas, dermatologas, pulmonologas, endoskopuotojas, echoskopuotojas, endokrinologas, neurologas, urologas, kraujagyslių chirurgas, fizinės medicinos ir reabilitacijos gydytojas. Kupiškio rajone, kaip ir visoje Lietuvoje, didėja nepagydomomis ligomis sergančių asmenų skaičius, todėl svarbu asmenims sudaryti galimybę gauti prieinamas, kokybiškas ir savalaikes stacionarines slaugos ir palaikomojo gydymo, paliatyviosios pagalbos paslaugas. VšĮ Kupiškio ligoninė teikia šias antrinės stacionarinės sveikatos priežiūros paslaugas: vidaus ligų, vaikų ligų, geriatrijos, reanimacijos ir

intensyvios terapijos (suaugusiųjų ir vaikų), reanimacijos ir intensyvios terapijos (suaugusiųjų), reanimacijos ir intensyvios terapijos (vaikų). Taip pat įstaigoje teikiamos pirminės stacionarinės sveikatos priežiūros paslaugos: palaikomojo gydymo ir slaugos, paliatyviosios pagalbos (suaugusiųjų ir vaikų). Slaugos ir palaikomojo gydymo skyriuje 2023 metais buvo gydomi 259 ligoniai, 2022 m. – 263, 2021 m. – 153 (skaičius ženkliai mažesnis dėl Covid 19 pandemijos). VšĮ Kupiškio ligoninės slaugos ir palaikomojo gydymo skyriuje yra 45 lovos, iš kurių 4 skirtos paliatyviai slaugai, o 41 bendrajai slaugai, vegetacinės būklės slaugai, demencija sergančiųjų slaugai. VšĮ Kupiškio ligoninė susiduria su savalaikio patekimo į gydymo įstaigą poreikio neužtikrinimu dėl vietų stokos. Taip pat susiduriama su specialistų senėjimu, naujų specialistų pritraukimo sunkumais.

Panevėžio m. sav. duomenimis, Panevėžio mieste ambulatorinę paliatyviąją pagalbą teikia VšĮ Paliatyviosios pagalbos klinika ir VšĮ Panevėžio miesto poliklinika. Stacionarinę paliatyviąją pagalbą paslaugą Panevėžio mieste teikia VšĮ Panevėžio palaikomojo gydymo ir slaugos ligoninė ir VšĮ Respublikinė Panevėžio ligoninė. VšĮ Paliatyviosios pagalbos klinika teikia ir paliatyviąją pagalbą dienos stacionare (paslaugai teikti šioje įstaigoje yra 4 lovos). Panevėžio miestas yra regiono centras, o Panevėžio r. sav. - žiedinė savivaldybė, todėl vertinamas ir paslaugų teikimas Panevėžio rajono gyventojams. Paliatyviosios pagalbos paslaugos Panevėžio rajone teikiamos Ramygalos ir Naujamiesčio palaikomojo gydymo ir slaugos ligoninėse, kur šiuo metu yra po vieną lovą (viso 2 lovos). Remiantis 2021–2027 m. ES fondų ir kitų finansavimo šaltinių investicijų poreikio sveikatos apsaugos sektoriuje vertinimu, Panevėžio regiono gyventojai dėl sveikatos priežiūros paslaugų labiausiai linkę vykti į savo savivaldybių įstaigas, didelė dalis jų vyksta į regiono centrą, t. y. Panevėžio m. Nuo 2022 m. IV ketvirčio pasikeitė palaikomojo gydymo ir slaugos paslaugų reikalavimai, kuriais siekiama, kad pacientai slaugos ir palaikomojo gydymo paslaugas stacionare gali gauti tik tuomet, kai nebėra galimybės tokių paslaugų suteikti paciento namuose ir užtikrinti ne mažesnę kaip 7 kv. m. plotą palatoje vienam pacientui. Dėl šios priežasties VšĮ Panevėžio palaikomojo gydymo ir slaugos ligoninėje lovų skaičius sumažėjo 24,5 proc. ir šiuo metu atitinkamai mažiau priimama pacientų. Pirmumo teise stacionarizuojami sunkiausios sveikatos būklės pacientai, onkologiniai ligoniai, kuriems būtinas nuolatinis nuskausminimas arba pacientai, kuriems stacionarinės palaikomojo gydymo ir slaugos ar paliatyviosios pagalbos paslaugos reikalingos po aktyvaus gydymo kitose ligoninėse. VšĮ Panevėžio palaikomojo gydymo ir slaugos ligoninė pažangos priemonės rengimo turėjo 15 stacionarinės paliatyviosios pagalbos lovų. Visuomenės sveikatos stebėsenos informacinės sistemos duomenimis, Panevėžyje 2022 m. demencija ir Alzheimerio liga sergančių buvo 1377 asmenys (sergamumas didesnis už Lietuvos vidurkį)<sup>13</sup>. Skaičiuojama, kad 12 proc. visų demencija sergančių asmenų yra reikalinga stacionarinė priežiūra. Pažangos priemonės rengimo metu Panevėžyje buvo 109 stacionarinės lovos / vietos, skirtos demencija sergančių asmenų priežiūrai (89 proc. lovų yra skirtos demenciją sergančių asmenų stacionarinei globai, 11 proc. – stacionarinei palaikomojo gydymo ir slaugos priežiūrai). Panevėžio mieste yra ne viena įstaiga, teikianti ilgalaikės globos paslaugas, tačiau pirminę stacionarinę palaikomojo gydymo ir slaugos paslaugą teikia tik VšĮ Panevėžio palaikomojo gydymo ir slaugos ligoninė, kuri pažangos priemonės rengimo metu turėjo 12 lovų, pritaikytų demencija sergančių asmenų stacionarinei priežiūrai. VšĮ Panevėžio palaikomojo gydymo ir slaugos ligoninė susiduria su dideliu demencija sergančių asmenų stacionarinės priežiūros paslaugų poreikiu. Vien per 2024 m. metų pirmą ketvirtį į įstaigą kreipėsi 105 demencija ar Alzheimeriu sergantys pacientai. Panevėžio m. savivaldybėje veikia 6 mobilios komandos, teikiančios ASPN.

<sup>13</sup> [https://sveikstat.hi.lt/chart-trends-timeline.aspx?top\\_uid=31&top\\_loc=mun&sel\\_rep\\_panel=4&lang=lit&hide\\_filters=](https://sveikstat.hi.lt/chart-trends-timeline.aspx?top_uid=31&top_loc=mun&sel_rep_panel=4&lang=lit&hide_filters=)

2024 m. sausio 1 d. registrų centro duomenimis Panevėžio rajone gyveno 38 152 asmenų, iš jų – 7 510 vyresni nei 65 metų amžiaus asmenys. Panevėžio rajone pirminės asmens sveikatos priežiūros paslaugas teikia viena įstaiga – VšĮ Panevėžio rajono savivaldybės poliklinika. Per paskutinius trejus metus Alzheimeriu ir demencija (pagal TLK-10-AM sisteminį ligų sąrašą F00 ir F01-F03) sergančių pacientų Panevėžio rajone skaičius kito: Alzheimerio liga 2021 metų gruodžio 31 d. duomenimis buvo 13 pacientų, 2022 metų gruodžio mėnesį – 8 pacientai ir 2023 metų gruodžio mėnesį – 12 pacientų; Demencijos liga 2021 metų gruodžio mėnesį sirgo – 338 pacientai, 2022 metų gruodžio mėnesį – 396 pacientai ir 2023 metų gruodžio mėnesį – 391 pacientas. 2023 m. gruodžio 31 d. bendras Alzheimeriu ir demencija sergančių registruotų pacientų skaičius buvo 403 asmenys. Šiuo metu Panevėžio rajone demencija sergančių pacientų priežiūros ir slaugos paslaugų prieinamumas nepakankamas – nėra nei vienos vietos / lovos demencija sergančių pacientų stacionarinei priežiūrai. Panevėžio r. sav. gyventojams šios paslaugos teikiamos VšĮ Panevėžio palaikomojo gydymo ir slaugos ligoninėje (pagal sudarytą sutartį). Ilgėjant žmonių gyvenimo trukmei, senėjant visuomenei, didėjant ir sveikatos priežiūros paslaugų poreikiui būtina spęsti esamą problemą ir užtikrinti orų ir pilnavertišką demencija sergančių pacientų gyvenimą. Ramygalos ir Naujamiesčio palaikomojo gydymo ir slaugos ligoninėse šiuo metu yra teikiama paliatyvioji pagalba – kiekviena įstaiga turi po vieną lovą (iš viso 2 lovos skirtos paliatyviajai pagalbai). Taip pat, optimizavus Panevėžio rajono savivaldybės poliklinikos veiklą – uždarius ambulatorines paslaugas teikusius medicinos punktus (iš 35 liko 5) juntamas vis didesnis mobilios komandos medicinos paslaugų namuose poreikis. Šiuo metu VšĮ Panevėžio rajono savivaldybės poliklinikoje veikia 1 mobili komanda sudaryta iš 22 specialistų.

Pasvalio rajone, kaip ir šalyje, daugėja sergančių senatvine demencija ir Alzheimerio liga asmenų, o atskiros įstaigos šiai asmenų grupei teikti socialines ir slaugos paslaugas nėra. Ilgalaikės ir trumpalaikės socialinės globos paslaugas teikia Pasvalio socialinių paslaugų centras, kuriame nuolat gyvena 35 asmenys (iš jų 25 asmenims diagnozuota kompleksinė negalia su senatvine demencija, Alzheimerio liga ir kt.), 300 asmenų teikiama pagalba namuose, 30 asmenų dienos socialinė globa asmens namuose, didžiąjai daliai jų diagnozuota kompleksinė negalia (senatvinė demencija ir Alzheimerio liga ir kt.). Pažangos priemonės rengimo metu ilgalaikiai socialinei globai institucijoje buvo laukiančiųjų eilės, vidutiniškai per metus pasipildančios iki 10 asmenų. Pasvalio socialinių paslaugų centrui (įstaiga turi sveikatos priežiūros licenciją) senatvine demencija ir Alzheimerio liga sergantiems asmenims prižiūrėti trūksta personalo. VšĮ Pasvalio ligoninėje palaikomojo gydymo ir slaugos paslaugas (paliatyvioji slauga) teikiančiame skyriuje trūksta 14 etatų slaugytojų ir 11 slaugytojų padėjėjų etatų. Pagrindinis pirminės sveikatos priežiūros paslaugų teikėjas Pasvalio rajone yra VšĮ Pasvalio pirminės asmens sveikatos priežiūros centras (toliau – VšĮ Pasvalio PASPC). Prie centro yra prisirašę trys ketvirtadaliai gyventojų, prisirašiusių prie pirminės asmens sveikatos priežiūros įstaigų Pasvalio rajone. Įstaiga paslaugas teikia Pasvalio poliklinikoje ir 9 ambulatorijose bei 15 medicinos punktų Pasvalio rajone. VšĮ Pasvalio PASPC teikia ASPN: 2022 m. paslaugų suteikta 452 asmenims, 2023 m. I–III ketv. – 569 asmenims. Augantis ASPN gaunančių asmenų skaičius rodo didėjantį ASPN poreikį. VšĮ Pasvalio PASPC, 2024 m. balandžio mėn. duomenimis, buvo suformuota viena komanda, kuri teikė ASPN. Didžioji dalis Pasvalio r. sav. gyventojų gyvena kaimiškose vietovėse. Nustatant asmens socialinių paslaugų poreikį, prioritetas teikiamas alternatyvioms institucinei ilgalaikiai socialinei globai paslaugoms, teikiamoms bendruomenėje, t. y., socialinei priežiūrai, trumpalaikiai socialinei globai, dienos socialinei globai asmens namuose, dienos centre. Tačiau daugėja asmenų, kuriems reikalinga institucinė socialinė globa. Asmenų su negalia skaičius Pasvalio rajone nežymiai didėja (2021 m. – 2097, 2022 m. – 2156, 2023 m. – 2158<sup>14</sup>), asmenų, kuriems nustatyta slauga ar priežiūra kasmet taip pat didėja, gerokai didėja asmenų sergančių

<sup>14</sup> SADM duomenys, <https://socmin.lrv.lt/lt/veiklos-sritys/socialine-integracija/negalios-reforma-ir-asmenu-su-negalia-itrauktis/statistika-2/>;

senatvine demencija ir Alzheimerio liga. 2024 m. pradžioje socialines paslaugas asmenims su negalia teikė šios Pasvalio rajono įstaigos: Pasvalio „Riešuto“ mokyklos Socialinės globos padalinys (socialinių paslaugų padalinys, teikiantis dienos, trumpalaikės ir laikino atokvėpio socialinės globos paslaugas institucijoje vaikams ir jaunuoliams, turintiems sunkią (protinę) negalią, nuo 7 iki 29 metų), Pasvalio rajono paramos Šeimai centro socialinės globos padalinys (teikiantis dienos, trumpalaikės ir laikino atokvėpio socialinės globos paslaugas institucijoje suaugusiems asmenims su (protinę) negalia), VšĮ Pasvalio ligoninės Socialinės globos padalinys (27 vietų struktūrinis padalinys, neturintis atskiro juridinio statuso, kuriame teikiama trumpalaikė ir ilgalaikė socialinė globa asmenims su sunkia negalia, kuriems nustatytas specialusis poreikis slaugai) ir Pasvalio socialinių paslaugų centro Institucinės socialinės globos padalinys (organizuoja ir teikia ilgalaikės, trumpalaikės, laikino atokvėpio socialinės globos paslaugas senyvo amžiaus, neįgaliems asmenims).

Dėl mažo fizinio aktyvumo, blogų mitybos įpročių ir žalingų įpročių Rokiškio r. sav. gyventojų sveikata prastėja. Be to Rokiškio rajonas – vienas sparčiausiai senstančių rajonų Panevėžio regione. Sparčiai senstant visuomenei, didėja poreikis tiek ilgalaikės priežiūros paslaugoms namuose, tiek stacionare. Didėjantį ilgalaikės priežiūros paslaugų poreikį rodo VšĮ Rokiškio pirminės asmens sveikatos priežiūros centro (toliau – VšĮ Rokiškio PASPC) ASPN komandos teikiamų paslaugų skaičiaus augimas: 2021 m. suteikta 5328, 2022 m. – 9446, 2023 m. – 16275 paslaugos. Šį poreikį pagrindžia ir unikalių paslaugas namuose gaunančių pacientų skaičiaus didėjimas: 2022 m. tokių pacientų buvo 552, kai 2023 m. – 650 pacientų. VšĮ Rokiškio PASPC Rokiškio rajono savivaldybėje aptarnauja didžiausią pacientų skaičių. Taip pat augo gyventojų su specialiaisiais poreikiais skaičius rajone, kuriems labiausiai reikia ilgalaikės priežiūros paslaugų: 2021 m. tokių asmenų buvo 1001; 2022 m. – 1076; 2023 m. – 1193. Paliatyviosios pagalbos paslaugos Rokiškio r. ligoninės bendrajame slaugos skyriuje taip pat augo: 2022 m. tokios paslaugos buvo teiktos 9 pacientams, 2023 m. -12 pacientų. Demencija ir Alzheimerio liga sergančių asmenų, kuriems teiktos slaugos stacionarinės paslaugos, skaičius 2023 m. pagal TLK buvo 44 pacientai. Atskiro paliatyviosios pagalbos skyriaus Rokiškio r. ligoninėje nebuvo, demencija sergančių asmenų lovos nebuvo išskirtos, nes pacientai buvo gydomi bendrajame slaugos skyriuje, kuris nėra specializuotas šiomis ligomis sergančiųjų pacientų gydymui ir neatitinka jų gydymo poreikių ir reikalavimų. Palaikomojo gydymo ir slaugos skyriuje pažangos priemonės rengimo metu buvo 84 lovos. Rokiškio r. sveikatos priežiūros įstaigose trūksta kvalifikuotų darbuotojų (slaugytojų ir slaugytojų padėjėjų), reikalingų užtikrinti kokybiškų ilgalaikės priežiūros paslaugų teikimui. Rajono savivaldybė susiduria su ilgalaikės priežiūros paslaugų poreikio didėjimu, tam nepritaikyta arba per menkai pritaikyta infrastruktūra, prastu tokių paslaugų prieinamumu pacientams atokiose, retai gyvenamose rajono teritorijose. ASPN paslaugų teikimas ir jų poreikis Rokiškio r. savivaldybėje nuolat auga. Planuojama, kad 2026 m. ASPN paslaugas gaus 800 pacientų, o 2029 m. 850 unikalių pacientų. Augant pacientų, gaunančių ASPN paslaugas namuose skaičiui, planuojama plėsti ASPN komandos sudėtį: socialiniu darbuotoju, burnos higienistu, medicinos psichologu, slaugytoju diabetologu. Šie specialistai savo kompetencijos ribose suteiks ambulatorines slaugos paslaugas namuose pacientams, kuriems nustatytas slaugos paslaugų namuose poreikis, ypač bus atkreipiamas dėmesys į senatvine demencija ir Alzheimerio liga sergančius pacientus. VšĮ Rokiškio PASPC susiduria su automobilių, skirtų komandos darbui, trūkumo problema. Pažangos priemonės rengimo metu Rokiškio r. veikė 1 ASPN komanda (Rokiškio PASPC), kurią sudarė 12 darbuotojų: 6 slaugytojai, 3 slaugytojų padėjėjos, 2 kineziterapeutai, 1 ergoterapeutas (priimtas 2024 m. gegužės mėn.). Kiekvienas darbuotojas dirba individualiai, todėl kiekvienam reikalinga transporto priemonė. Dirbdami pamainomis darbuotojai naudoja 5 tarnybinius automobilius, iš kurių: 1 VW Tiguan (2019 m., įsigytas projektinėmis lėšomis) ir 1 Dacia Duster (2023 m. įsigytas įstaigos nuosavomis lėšomis) yra geros būklės, 3 VW Golf automobiliai (2007 m.) yra kritinės būklės (rūdys), juos neekonomiška remontuoti dėl didelių remonto kainų, viršijančių automobilio rinkos vertę. Šiuos automobilius reikia keisti naujais.

**Panevėžio regiono savivaldybėse paslaugas teikiančių įstaigų (viešųjų ir privačių) duomenų suvestinė:**

Savivaldybės pavadinimas	Įstaigos (viešosios ir privačios) pavadinimas ir pavaldumas	Paliatyviosios pagalbos paslaugas (dienos stacionare, dienos centre, stacionare) gaunančių asmenų skaičius	Stacionarinės paliatyviosios pagalbos lovų skaičius	Stacionarinės paliatyviosios pagalbos lovų skaičiaus poreikis po 2024-01-01	Vietų / lovų, skirtų demencija sergančių asmenų stacionarinei priežiūrai / stacionariai socialinei globai, skaičius*	Vietų / lovų, skirtų demencija sergančių asmenų stacionarinei priežiūrai / stacionariai socialinei globai, poreikis*	Ar numatoma diegti / plėtoti ambulatorines paslaugas demencija sergantiems asmenims?	Asmenų, kuriems ASPĮ teikia APSN paslaugas, skaičius	Įstaigos (viešosios ir privačios) ASPN komandos sudėtis (specialistų skaičius ir profesinė kvalifikacija)
<b>Biržų r. sav.</b>	VšĮ Biržų ligoninė (savivaldybės įstaiga)		2	2	4	12 (iš viso)			
	VšĮ Biržų rajono savivaldybės poliklinika (savivaldybės įstaiga)						Taip	365	6 (4,5 etato) bendrosios praktikos slaugytojos, 1 kineziterapeutas, 2 slaugytojų padėjėjos
	UAB Biržų šeimos gydytojų centras (privati įstaiga)						Taip	230, iš jų 53 turintys nustatytą specialųjį nuolatinės slaugos poreikį ir 177 turintys nuolatinės priežiūros (pagalbos) poreikį	3 bendrosios praktikos slaugytojos (iš jų 1 – ASPN komandos koordinatorė); 2 slaugytojų padėjėjos; 2 kineziterapeutai
	Biržų rajono Legailių globos namai (savivaldybės įstaiga)					13	14 (iš viso)		

Savivaldybės pavadinimas	Įstaigos (viešosios ir privačios) pavadinimas ir pavaldumas	Paliatyviosios pagalbos paslaugas (dienos stacionare, dienos centre, stacionare) gaunančių asmenų skaičius	Stacionarinės paliatyviosios pagalbos lovų skaičius	Stacionarinės paliatyviosios pagalbos lovų skaičiaus poreikis po 2024-01-01	Vietų / lovų, skirtų demencija sergančių asmenų stacionarinei priežiūrai / stacionariai socialinei globai, skaičius*	Vietų / lovų, skirtų demencija sergančių asmenų stacionarinei priežiūrai / stacionariai socialinei globai, poreikis*	Ar numatoma diegti / plėtoti ambulatorines paslaugas demencija sergantiems asmenims?	Asmenų, kuriems ASPI teikia APSN paslaugas, skaičius	Įstaigos (viešosios ir privačios) ASPN komandos sudėtis (specialistų skaičius ir profesinė kvalifikacija)
	Viešoji įstaiga Onos Milienės senelių globos namai ( <i>parapija</i> )				3	5 (iš viso)			
	VšĮ Biržų par. Šv. Vincento Pauliečio globos namai ( <i>parapija</i> )				2	4 (iš viso)			
<b>Iš viso Biržų r. sav. lygiu</b>			<b>2</b>	<b>2</b>	<b>22</b>	<b>35</b>		<b>595</b>	
<b>Kupiškio r. sav.</b>	UAB Medicinos namai šeimai (privati įstaiga)							200	BPS (11 asmenų), BPS padėjėjos (3 asmenys), kineziterapeutas (3 asmenys)
	VšĮ Kupiškio ligoninė (savivaldybės įstaiga)		4	8		12 (iš viso)			

Savivaldybės pavadinimas	Įstaigos (viešosios ir privačios) pavadinimas ir pavaldumas	Paliatyviosios pagalbos paslaugas (dienos stacionare, dienos centre, stacionare) gaunančių asmenų skaičius	Stacionarinės paliatyviosios pagalbos lovų skaičius	Stacionarinės paliatyviosios pagalbos lovų skaičiaus poreikis po 2024-01-01	Vietų / lovų, skirtų demencija sergančių asmenų stacionarinei priežiūrai / stacionariai socialinei globai, skaičius*	Vietų / lovų, skirtų demencija sergančių asmenų stacionarinei priežiūrai / stacionariai socialinei globai, poreikis*	Ar numatoma diegti / plėtoti ambulatorines paslaugas demencija sergantiems asmenims?	Asmenų, kuriems ASPĮ teikia APSN paslaugas, skaičius	Įstaigos (viešosios ir privačios) ASPN komandos sudėtis (specialistų skaičius ir profesinė kvalifikacija)
	VšĮ Kupiškio rajono savivaldybės pirminės sveikatos priežiūros centras (savivaldybės įstaiga)							248	Šeimos gydytojas paliatyviai slaugai – 1; Medicinos psichologas – 1; Kineziterapeutas – 2; Bendrosios praktikos slaugytojo padėjėja – 2, Bendrosios praktikos slaugytoja – 10.
<b>Iš viso Kupiškio r. sav. lygiu</b>			<b>4</b>	<b>8</b>		<b>12</b>		<b>448</b>	
<b>Panevėžio m. sav.</b>	VšĮ Panevėžio miesto poliklinika (savivaldybės įstaiga)							514	1 slaugytoja koordinatorė, 8 BP slaugytojos, 3 slaugytojo padėjėjos, 2 kineziterapeutai. Viso 14 specialistų.

Savivaldybės pavadinimas	Istaigos (viešosios ir privačios) pavadinimas ir pavaldumas	Paliatyviosios pagalbos paslaugas (dienos stacionare, dienos centre, stacionare) gaunančių asmenų skaičius	Stacionarinės paliatyviosios pagalbos lovų skaičius	Stacionarinės paliatyviosios pagalbos lovų skaičiaus poreikis po 2024-01-01	Vietų / lovų, skirtų demencija sergančių asmenų stacionarinei priežiūrai / stacionariai socialinei globai, skaičius*	Vietų / lovų, skirtų demencija sergančių asmenų stacionarinei priežiūrai / stacionariai socialinei globai, poreikis*	Ar numatoma diegti / plėtoti ambulatorines paslaugas demencija sergantiems asmenims?	Asmenų, kuriems ASPĮ teikia APSN paslaugas, skaičius	Istaigos (viešosios ir privačios) ASPN komandos sudėtis (specialistų skaičius ir profesinė kvalifikacija)
	VšĮ Panevėžio palaikomojo gydymo ir slaugos ligoninė (savivaldybės įstaiga)		15	32	12	24 planuojama įrengti papildomas 24 lovas ir modernizuoti jau turimas 12 lovų.			
	UAB Kniaudiškių šeimos klinika (privati įstaiga)							341	2 BP slaugytojai, 3 slaugytojo padėjėjai, 1 kineziterapeutas. Viso: 6 specialistai
	VšĮ Šv. Juozapo globos namai (privati įstaiga)				12	35	Taip	17	Slaugytojai, slaugytojų padėjėjai, kineziterapeutas. Viso 5 specialistai
	VšĮ Integruotų sveikatos paslaugų centras (privati įstaiga)				10 (paslaugos teikiamos Panevėžio r.)	10	Taip	306	10 BP slaugytojų, 10 slaugytojo padėjėjų, 7 kineziterapeutai. Viso: 27 specialistai.
	VšĮ Paliatyviosios pagalbos		4	10			Taip		

Savivaldybės pavadinimas	Įstaigos (viešosios ir privačios) pavadinimas ir pavaldumas	Paliatyviosios pagalbos paslaugas (dienos stacionare, dienos centre, stacionare) gaunančių asmenų skaičius	Stacionarinės paliatyviosios pagalbos lovų skaičius	Stacionarinės paliatyviosios pagalbos lovų skaičiaus poreikis po 2024-01-01	Vietų / lovų, skirtų demencija sergančių asmenų stacionarinei priežiūrai / stacionariai socialinei globai, skaičius*	Vietų / lovų, skirtų demencija sergančių asmenų stacionarinei priežiūrai / stacionariai socialinei globai, poreikis*	Ar numatoma diegti / plėtoti ambulatorines paslaugas demencija sergantiems asmenims?	Asmenų, kuriems ASPI teikia APSN paslaugas, skaičius	Įstaigos (viešosios ir privačios) ASPN komandos sudėtis (specialistų skaičius ir profesinė kvalifikacija)
	klinika (privati įstaiga)								
	MB Šalia tavęs (privati įstaiga)						Taip	489	5 BP slaugytojai, 1 pr 2 masažuotojai, 2 kineziterapeutai, 1 ergoterapeutas, 5 slaugytojų padėjėjai, 3 soc. darbuotojo padėjėjai, 2 socialiniai darbuotojai, 2 individualios priežiūros specialistai Viso: 26 specialistai
	VšĮ Respublikinė Panevėžio ligoninė (SAM)								
	Panevėžio socialinių paslaugų centras				7 vietos trumpalaikei socialinei globai	30**			

Savivaldybės pavadinimas	Įstaigos (viešosios ir privačios) pavadinimas ir pavaldumas	Paliatyviosios pagalbos paslaugas (dienos stacionare, dienos stacionare) gaunančių asmenų skaičius	Stacionarinės paliatyviosios pagalbos lovų skaičius	Stacionarinės paliatyviosios pagalbos lovų skaičiaus poreikis po 2024-01-01	Vietų / lovų, skirtų demencija sergančių asmenų stacionarinei priežiūrai / stacionariai socialinei globai, skaičius*	Vietų / lovų, skirtų demencija sergančių asmenų stacionarinei priežiūrai / stacionariai socialinei globai, poreikis*	Ar numatoma diegti / plėtoti ambulatorines paslaugas demencija sergantiems asmenims?	Asmenų, kuriems ASPĮ teikia APSN paslaugas, skaičius	Įstaigos (viešosios ir privačios) ASPN komandos sudėtis (specialistų skaičius ir profesinė kvalifikacija)
	<i>(savivaldybės įstaiga)</i>				(demencija sergantys asmenys neišskiriami)				
	Algimanto Bandzos socialinių paslaugų namai <i>(SADM)</i>				63 vietos trumpalaikei / ilgalaikei socialinei globai (demencija sergantys asmenys neišskiriami)				
	VšĮ Senior group Lietuva <i>(privati įstaiga)</i>				15 vietų trumpalaikei / ilgalaikei socialinei globai (demencija sergantys asmenys neišskiriami)				
<b>Iš viso Panevėžio m. sav. lygiu</b>		<b>0</b>	<b>19</b>	<b>42</b>	<b>119</b>	<b>99</b>		<b>1667</b>	

Savivaldybės pavadinimas	Įstaigos (viešosios ir privačios) pavadinimas ir pavaldumas	Paliatyviosios pagalbos paslaugas (dienos stacionare, dienos centre, stacionare) gaunančių asmenų skaičius	Stacionarinės paliatyviosios pagalbos lovų skaičius	Stacionarinės paliatyviosios pagalbos lovų skaičius poreikis po 2024-01-01	Vietų / lovų, skirtų demencija sergančių asmenų stacionarinei priežiūrai / stacionariai socialinei globai, skaičius*	Vietų / lovų, skirtų demencija sergančių asmenų stacionarinei priežiūrai / stacionariai socialinei globai, poreikis*	Ar numatoma diegti / plėtoti ambulatorines paslaugas demencija sergantiems asmenims?	Asmenų, kuriems ASPĮ teikia APSN paslaugas, skaičius	Įstaigos (viešosios ir privačios) ASPN komandos sudėtis (specialistų skaičius ir profesinė kvalifikacija)
<b>Panevėžio r. sav.</b>	VšĮ Panevėžio rajono savivaldybės poliklinika (savivaldybės įstaiga)	0	2	2 (papildomai)	0	12 (iš viso)	Taip	403 (Alzheimeriu ir demencija registruotų pacientų skaičius 2023-12-31 duomenimis)	1 komanda, kurią sudaro 22 specialistai. Specialistų profesinė kvalifikacija: Bendrosios praktikos slaugytojas (16); Slaugytojos padėjėjas (3); Kineziterapeutas (1); Socialinis darbuotojas (2).
<b>Iš viso Panevėžio r. sav. lygiu</b>		<b>0</b>	<b>2 (esamos)</b>	<b>4 (iš viso)</b>	<b>0</b>	<b>12</b>		<b>403</b>	
<b>Pasvalio r. sav.</b>	Pasvalio socialinių paslaugų centras (savivaldybės įstaiga)				35	24 (papildomai)	Nenumatoma		0,5 etato gydytojas, 3 slaugytojos, 1 gydomojo masažo specialistas, 1 kineziterapeutas, 10 individualios priežiūros darbuotojos, 2 socialiniai darbuotojai

Savivaldybės pavadinimas	Įstaigos (viešosios ir privačios) pavadinimas ir pavaldumas	Paliatyviosios pagalbos paslaugas (dienos stacionare, dienos centre, stacionare) gaunančių asmenų skaičius	Stacionarinės paliatyviosios pagalbos lovų skaičius	Stacionarinės paliatyviosios pagalbos lovų skaičiaus poreikis po 2024-01-01	Vietų / lovų, skirtų demencija sergančių asmenų stacionarinei priežiūrai / stacionariai socialinei globai, skaičius*	Vietų / lovų, skirtų demencija sergančių asmenų stacionarinei priežiūrai / stacionariai socialinei globai, poreikis*	Ar numatoma diegti / plėtoti ambulatorines paslaugas demencija sergantiems asmenims?	Asmenų, kuriems ASPI teikia APSN paslaugas, skaičius	Įstaigos (viešosios ir privačios) ASPN komandos sudėtis (specialistų skaičius ir profesinė kvalifikacija)
	VšĮ Pasvalio ligoninė (savivaldybės įstaiga)		4	10 (iš viso)			Nenumatoma		0,5 etato gydytojas, 1 etato bendrosios pagalbos slaugytojas, 0,5 etato socialinis darbuotojas, 0,5 etato medicinos psichologas, 1 etato slaugytojo padėjėjas, 0,5 kineziterapeutas
	VšĮ Pasvalio PASPC***						Nenumatoma	401	Slaugos paslaugų į namus koordinatorė; 23 bendrosios praktikos slaugytojai, 2 slaugytojos padėjėjos, 1 kineziterapeutas, 1 ergoterapeutas
	UAB Inmedicus							67	2 bendrosios praktikos slaugytojai, 1 slaugytojo padėjėjas, 1 kineziterapeutas



Savivaldybės pavadinimas	Įstaigos (viešosios ir privačios) pavadinimas ir pavaldumas	Paliatyviosios pagalbos paslaugas (dienos stacionare, dienos centre, stacionare) gaunančių asmenų skaičius	Stacionarinės paliatyviosios pagalbos lovų skaičius	Stacionarinės paliatyviosios pagalbos lovų skaičiaus poreikis po 2024-01-01	Vietų / lovų, skirtų demencija sergančių asmenų stacionarinei priežiūrai / stacionariai socialinei globai, skaičius*	Vietų / lovų, skirtų demencija sergančių asmenų stacionarinei priežiūrai / stacionariai socialinei globai, poreikis*	Ar numatoma diegti / plėtoti ambulatorines paslaugas demencija sergantiems asmenims?	Asmenų, kuriems ASPĮ teikia APSN paslaugas, skaičius	Įstaigos (viešosios ir privačios) ASPN komandos sudėtis (specialistų skaičius ir profesinė kvalifikacija)
	Evangelisto Senelių Globos Namai (Rokiškio Šv. Apaštalo evangelisto Mato parapija 2024-01-05 duomenys)								
	BĮ Skemų socialinės globos namai (SADM)	-	-	-	-				
<b>Iš viso Rokiškio r. sav. lygiu</b>		<b>7</b>	<b>0</b>	<b>7</b>	<b>0</b>	<b>12</b>		<b>650</b>	

\* apima asmens sveikatos priežiūros įstaigas (viešąsias ir privačias) ir socialinės globos įstaigas bei šiose įstaigose teikiamas stacionarinės priežiūros / stacionarios socialinės globos paslaugas.

\*\* Papildomai, ne mažiau kaip 30 vietų, teikti ilgalaikės (trumpalaikės) socialinės globos paslaugas senatvine demencija sergantiems asmenims ir senyvo amžiaus asmenims su negalia planuojama įkurti įgyvendinant regiono plėtros pažangos priemonės Nr. 09-003-02-02-11 (RE) „Sumažinti pažeidžiamų visuomenės grupių gerovės teritorinius skirtumus“ projektą „Socialinių paslaugų įstaigų senyvo amžiaus asmenims infrastruktūros modernizavimas ir plėtra Panevėžio mieste“.

\*\*\* VŠĮ Pasvalio PASPC vadovaudamasi Lietuvos Respublikos sveikatos apsaugos ministro 2007 m. sausio 11 d. įsakymu Nr. V-14 (Lietuvos Respublikos sveikatos apsaugos ministro 2024 m. sausio 31 d. įsakymo Nr. V-136 redakcija „Ambulatorinių paliatyviosios pagalbos paslaugų suaugusiesiems ir vaikams teikimo reikalavimų aprašu“ teikia paliatyvios priežiūros paslaugas. Paliatyviąją komandą sudaro gydytojas, slaugytojas, socialinis darbuotojas, kineziterapeutas. Šiuo metu teikia 5 asmenims paliatyvias paslaugas namuose.

## II. PLANUOJAMOS INVESTICIJOS Į PASLAUGŲ INFRASTRUKTŪRĄ IR PASLAUGŲ TEIKIMĄ PANEVĖŽIO REGIONO SAVIVALDYBĖSE

### Numatomas paliatyviosios pagalbos paslaugų teikimo Panevėžio regiono savivaldybėse organizavimas

Paliatyviosios pagalbos paslaugų plėtra Biržų r. sav. neplanuojama. Stacionarinės paliatyviosios pagalbos poreikis šiuo metu pilnai tenkinamas, nes esamos 2 paliatyviosios pagalbos stacionaro lovos ne visada funkcionuoja. Šios paslaugos teikimo indikacijos yra labai siauros, reglamentuotos Sveikatos apsaugos ministro įsakymu.

Kupiškio r. sav. paliatyviosios pagalbos paslaugų teikimas bus plečiamas pritaikant ir modernizuojant VšĮ Kupiškio ligoninės patalpas. Planuojama atskirame skyriuje įrengti 8 vietas paliatyviajai slaugai (stacionare), kuriame bus ženkliai pagerintos sąlygos pacientų gydymui ir slaugai.

Paliatyviosios pagalbos paslaugų teikimas Panevėžio miesto savivaldybėje numatomas VšĮ Panevėžio palaikomojo gydymo ir slaugos ligoninėje. Įstaiga pažangos priemonės rengimo metu turėjo 15 stacionarinės paliatyviosios pagalbos lovų. Regioninės pažangos priemonės Nr. 11-002-02-11-02 (RE) „Užtikrinti ilgalaikės priežiūros paslaugų plėtrą“ lėšomis paliatyviosios pagalbos paslaugų plėtra Panevėžio m. sav. neplanuojama, tačiau VšĮ Panevėžio palaikomojo gydymo slaugos ligoninėje planuojama įkurti Paliatyviosios pagalbos dienos centrą (pagal plėtros programos pažangos priemonę Nr. 11-002-02-11-01 „Gerinti sveikatos priežiūros paslaugų kokybę ir prieinamumą“), kuriame asmenys galės gauti kvalifikuotas ambulatorines paliatyviosios pagalbos (kompleksines sveikatos priežiūros bei socialines) paslaugas Panevėžio mieste. Planuojama įrengti iki 12 vietų (lovų).

Ramygalos ir Naujamiesčio palaikomojo gydymo ir slaugos ligoninėse šiuo metu yra teikiama paliatyvioji pagalba – kiekviena įstaiga turi po vieną lovą (iš viso 2 lovos skirtos paliatyviajai pagalbai). Siekiant užtikrinti didesnę paliatyviosios pagalbos paslaugų teikimo prieinamumą, projekto įgyvendinimo metu planuojama papildomai įsigyti / įsteigti dar 2 paliatyviajai pagalbai skirtas lovas (iš viso jų būtų 4 lovos skirtos paliatyviajai pagalbai teikti (2 turimos dabar ir 2 papildomos lovos). Paliatyviosios pagalbos paslaugų teikimą planuojama perkelti į vieną padalinį ir organizuoti tik Naujamiesčio palaikomojo gydymo ir slaugos ligoninėje, vadovaujantis Lietuvos Respublikos sveikatos apsaugos ministro 2007 m. sausio 11 d. įsakymu Nr. V-14 „Dėl Stacionarinių paliatyviosios pagalbos paslaugų suaugusiesiems ir vaikams teikimo ir apmokėjimo Privalomojo sveikatos draudimo fondo biudžeto lėšomis reikalavimų aprašo ir Ambulatorinių paliatyviosios pagalbos paslaugų suaugusiesiems ir vaikams teikimo ir apmokėjimo Privalomojo sveikatos draudimo fondo biudžeto lėšomis reikalavimų aprašo patvirtinimo“.

Pasvalio r. sav. stacionarinę paliatyviają pagalbą teikia VšĮ Pasvalio ligoninės palaikomojo gydymo ir slaugos skyrius. Skyriuje įrengtos 4 paliatyviosios pagalbos vietos (lovos). Siekiant užtikrinti stacionarinių paliatyviosios pagalbos paslaugų prieinamumą ir kokybę, įstaigoje planuojama įrengti tinkamai patalpas iki 10 vietų (lovų), tinkamai pritaikius esamas neišnaudojamas patalpas, įsigyti reikalingą medicinos įrangą, baldus. Planuojama pritraukti 14 etatų slaugytojų ir 11 etatų slaugytojų padėjėjų.

Paliatyviosios pagalbos paslaugos Rokiškio r. sav. teikiamos VšĮ Rokiškio rajono ligoninės Slaugos ir palaikomojo gydymo skyriuje. Atskiro skyriaus paliatyviosios pagalbos paslaugų teikimui ligoninėje nėra. Tikslinga modernizuoti ir plėtoti paliatyviosios pagalbos paslaugoms teikti reikalingą infrastruktūrą, įkuriant ligoninės 3 aukšte 7 lovų paliatyviosios pagalbos skyrių (kaip atskirą struktūrinį vienetą, nes šiuo metu stacionarinė paliatyvi pagalba teikiama bendrose slaugos skyriaus

palatose). Paliatyviosios pagalbos paslaugų teikimui įstaiga planuoja įsigyti medicinos priemonės (prietaisus). Taip pat planuojama pritraukti slaugytojus ir slaugytojų padėjėjus darbui VšĮ Rokiškio rajono ligoninėje paliatyviosios pagalbos skyriuje.

### **Regiono savivaldybėse numatomas paliatyviosios pagalbos paslaugų teikimas savivaldybių dienos stacionaruose (dienos centruose)**

Biržų r. sav. paliatyviosios pagalbos dienos stacionaro steigti neplanuojama. Paliatyviosios pagalbos dienos stacionaro paslaugoms nėra poreikio. Paliatyviosios pagalbos paslaugas namuose teikia pirminio lygio ASPĮ komandos.

Kupiškio r. sav. investicijos į paliatyviosios pagalbos paslaugas dienos stacionare (dienos centre) neplanuojamos.

Regioninės pažangos priemonės Nr. 11-002-02-11-02 (RE) „Užtikrinti ilgalaikės priežiūros paslaugų plėtrą“ lėšomis paliatyviosios pagalbos paslaugų plėtra Panevėžio m. sav. neplanuojama, tačiau Panevėžio m. sav. įgyvendinant Lietuvos Respublikos sveikatos apsaugos ministro 2022 m. gegužės 20 d. įsakymu Nr. V-988 „Dėl 2022–2030 metų plėtros programos valdytojos Lietuvos Respublikos sveikatos apsaugos ministerijos sveikatos priežiūros kokybės ir efektyvumo didinimo plėtros programos pažangos priemonės Nr. 11-002-02-11-01 „Gerinti sveikatos priežiūros paslaugų kokybę ir prieinamumą“ aprašo patvirtinimo“ patvirtintą 2022–2030 metų sveikatos priežiūros kokybės ir efektyvumo didinimo plėtros programos pažangos priemonės Nr. 11-002-02-11-01 „Gerinti sveikatos priežiūros paslaugų kokybę ir prieinamumą“ projektų finansavimo sąlygų aprašą Nr. 18, VšĮ Panevėžio palaikomojo gydymo slaugos ligoninėje planuojama įkurti Paliatyviosios pagalbos dienos centrą, kuris teiks kvalifikuotas ambulatorines paliatyviosios pagalbos paslaugas. Planuojama, kad ilgalaikės priežiūros dienos centras pirmaisiais veiklos metais suteiks paslaugas 26 asmenims.

Panevėžio r. sav. paliatyviosios pagalbos dienos stacionaro veiklos VšĮ Panevėžio rajono savivaldybės poliklinika teikti neplanuoja, t. y., paliatyviosios pagalbos dienos stacionaro (dienos centro) įkurti neplanuojama. VšĮ Panevėžio rajono savivaldybės poliklinika dėl paliatyviosios pagalbos dienos stacionaro (dienos centro) įkūrimo privalėtų kreiptis į Valstybinę akreditavimo sveikatos priežiūros veiklai tarnybą prie Sveikatos apsaugos ministerijos dėl ASPĮ licencijos papildymo šiai veiklai. Norint teikti nurodytą veiklą, ASPĮ turi atitikti specialiuosius reikalavimus – patalpos, žmogiškieji išteklių, įranga ir kt. Šiuo metu ASPĮ teikti prašymo Akreditavimo tarnybai dėl ASPĮ licencijos papildymo neplanuoja, nes neįvykdytų visų specialiųjų reikalavimų dėl licencijos papildymo. Dar viena priežastis, kodėl paliatyviosios pagalbos dienos stacionaro (dienos centro) steigti neplanuojama – nepakankamas pacientų pavėžėjimo paslaugų užtikrinimas darbo dienomis į (iš) Dienos centrą nurodytu laiku iš visos Panevėžio rajono teritorijos.

Pasvalio r. sav. paliatyviosios pagalbos paslaugos dienos stacionaro steigti neketinama nes papildomai steigti dienos stacionarą nėra poreikio. Pasvalio r. savivaldybėje teikiamos ambulatorinės paliatyviosios pagalbos paslaugos bei stacionarinės paliatyviosios pagalbos paslaugos. Vidutiniškai per mėnesį teikiamos ambulatorinės paliatyviosios pagalbos paslaugos namuose 4-5 pacientams. Ligoninėje bendrame slaugos stacionaro skyriuje yra 4 paliatyviosios pagalbos lovos. Esant poreikiui, galima padidinti skaičių ir aptarnauti iki 10 pacientų. Dienos stacionaras paliatyviems pacientams Pasvalio r. savivaldybėje būtų perteklinė investicija, nes nėra tokio pacientų srauto, kuriam aptarnauti reikėtų atskiro dienos stacionaro. Pasvalio r. savivaldybė užtikrina ambulatorines paliatyviosios pagalbos paslaugas, kurias pagal kompetenciją teikia specialistų komanda, kurią sudaro gydytojas, slaugytojas, slaugytojo padėjėjas, socialinis darbuotojas, medicinos psichologas, kineziterapeutas paslaugas ir kt. namuose, įprastoje pacientui aplinkoje, kurioje jie geriausiai jaučiasi, negu patekę į jiems nepažįstamą aplinką.

Rokiškio r. sav. paliatyviosios pagalbos paslaugų dienos stacionaro steigti taip pat neketinama, nes neižvelgiamas šių paslaugų poreikis. Paliatyviosios pagalbos paslaugos Rokiškio r. savivaldybėje teikiamos paciento namuose arba stacionare pagal poreikį. Vidutiniškai per mėnesį namuose paliatyviosios paslaugos teikiamos 4-5 pacientams. Ligoninėje pažangos priemonės rengimo metu bendrame slaugos stacionaro skyriuje buvo gydomi 7 pacientai, kuriems reikalinga paliatyviosios pagalbos paslaugos stacionare. VšĮ Rokiškio rajono ligoninėje įsteigtas dienos stacionaras, kuriame šie pacientai taip pat gali gauti dienos stacionaro paslaugas šeimos gydytojo siuntimu. Dienos stacionaras paliatyviems pacientams Rokiškio r. savivaldybėje būtų perteklinė investicija, nes nėra tokio pacientų srauto, kuriam aptarnauti reikėtų atskiro dienos stacionaro. Esant dideliame tokių paslaugų poreikiui pacientai paslaugą galės gauti artimiausioje regiono savivaldybėje, turinčioje tokią paliatyviosios pagalbos dienos stacionarą, į kurią pacientų pavėžėjimas bus užtikrintas savivaldybės arba valstybės lygiu per pavėžėjimo paslaugas.

### **Planuojamas demencija sergančių asmenų stacionarinės priežiūros / stacionarios globos organizavimas Panevėžio regione**

Gyventojų senėjimas – viena svarbiausių mūsų amžiaus problemų, kuri daro didelę įtaką mūsų ekonomikai, socialinei politikai, sveikatos apsaugos sistemai. Sparčiai didėjant pagyvenusio ir senyvo amžiaus žmonių skaičiui, tuo pačiu didėja įvairių ligų ir negalių dažnis, ateityje neišvengiamai augs poreikis sveikatos priežiūros ir slaugos paslaugoms. Vyresnio amžiaus žmonėms būdingi daugybiniai fiziniai negalavimai ir lėtinės ligos, išskyla kur kas didesnis poreikis sveikatos priežiūros paslaugoms. Tokiu atveju išskyla klausimai dėl specializuotų įstaigų ir teikiamų paslaugų steigimo, personalo poreikio planavimo, infrastruktūros plėtros siekiant užtikrinti kokybišką bei prieinamą sveikatos priežiūrą vyresnio amžiaus žmonėms. Senyvo amžiaus žmogui, ne mažiau nei vaikams arba jaunuoliui, reikia individualios slaugos. Kai fizinė arba protinė negalia pasiekia tokį laipsnį, kad senas žmogus jau nebegali likti namuose, jau nebepajėgia pasirūpinti savimi toje aplinkoje, todėl vis labiau jiems reikia slaugos priežiūros.

Atsižvelgiant į prognozę, kad Biržų r. sav. 12 proc. visų sergančiųjų reikalinga stacionarinė priežiūra, darytina prielaida, kad Biržų rajonui reikalingos 37 lovos/vietos demencija sergančių asmenų stacionarinei priežiūrai ar stacionariai socialinei globai. Šis skaičius atitinka regioninės pažangos priemonės 11-002-02-11-02(RE) „Užtikrinti ilgalaikės priežiūros paslaugų plėtrą“ finansavimo gairių 1 priedo pirmos lentelės duomenis, kur nurodyta, kad stacionarių lovų/vietų, skirtų demencija sergančių asmenų priežiūrai, poreikis Biržų rajone yra 39 lovos/vietos. Atmetus socialinės globos įstaigose bei asmens sveikatos priežiūros įstaigose esančias lovas/vietas, kurios pažangos priemonės rengimo metu naudojamos paslaugoms demencija sergantiems asmenims teikti, poreikis taipogi lieka didelis, t. y., apie 15-17 lovų. Atsižvelgiant į rajono sergamumo statistiką ir poreikį, tikslinga plėsti asmenų, sergančių Alzheimerio liga ir demencija stacionariųjų slaugos paslaugų apimtį bei investuoti į specializuotą demencija sergančių pacientų priežiūrą. Siekiant sudaryti galimybę demencija sergantiems pacientams gauti kokybiškas, savalaikes ir tęstines sveikatos priežiūros paslaugas planuojama VšĮ Biržų ligoninėje įrengti atskirą, moderniai įrengtą iki 12 vietų skyrių. Tuo tikslu prie VšĮ Biržų ligoninės Palaikomojo gydymo ir slaugos pastato numatoma statyti priestatą, parengti personalą 1 posto darbui visą parą pagal galiojančius reikalavimus 12 pacientų aptarnavimui, pritraukti, paruošti ir įdarbinti skyriuje reikiamą personalą (planuojama: slaugytojai (1 etatas) ir slaugytojų padėjėjai (1 etatas)).

Kupiškio r. sav. demencija sergančių asmenų stacionarinę priežiūrą planuojama plėsti iki 12 lovų, tam tikslui pritaikant VšĮ Kupiškio ligoninės patalpas. Planuojamas įrengti atskiras uždaras skyrius. VšĮ Kupiškio ligoninės slaugos ir palaikomojo gydymo skyriuje yra 45 lovos, iš kurių 4 skirtos paliatyviai slaugai, o 41 bendrajai slaugai, vegetacinės būklės slaugai, demencija sergančiųjų

slaugai. Paslaugų apimties plėtra planuojama dviem kryptimis: demencija sergančių pacientų slauga ir paliatyvus gydymas bei paliatyviosios pagalbos stacionarios paslaugos. Ligoninėje būtų įkurti du nauji skyriai: 12 lovų bus skirta asmenims, sergantiems demencija ir 8 lovos paliatyviajai pagalbai. Siekdama pritraukti naujų specialistų, VšĮ Kupiškio ligoninė planuoja pritraukti 5 slaugytojus ir 7 slaugytojų padėjėjus. Numatyta slaugytojams bei slaugytojų padėjėjams padengti studijų išlaidas bei mokėti stipendiją.

Panevėžio mieste pirminę stacionarinę palaikomojo gydymo ir slaugos paslaugą teikia VšĮ Panevėžio palaikomojo gydymo ir slaugos ligoninė, turinti 12 lovų, pritaikytą demencija sergančių asmenų stacionarinei priežiūrai. Įstaiga susiduria su dideliu demencija sergančių asmenų stacionarinės priežiūros poreikiu. Į VšĮ Panevėžio palaikomojo gydymo ir slaugos ligoninę nuolat kreipiasi pacientai, kuriems įstaiga kreipimosi metu negali suteikti paslaugų, formuojamos paslaugų laukiančių asmenų eilės. Demencija sergančių asmenų stacionarinę priežiūrą numatoma organizuoti plėtojant ir modernizuojant VšĮ Panevėžio palaikomojo gydymo ir slaugos ligoninės infrastruktūrą. Planuojama pastatyti naują pastatą, kuriame bus įrengti du nauji demencija sergančių asmenų slaugos skyriai, taip sukuriant papildomas 24 lovas, skirtas projekto tikslinei grupei; planuojama perkelti į minėtą naują pastatą ir modernizuoti jau turimas demencija sergančių asmenų slaugos lovas (12 vnt.) jas pritaikant esamiems reikalavimams. Taip pat numatoma įsigyti medicininę įrangą ir priemones, reikiamus baldus, bei įgyvendinti kitas, projektui reikalingas veiklas. Papildomai, ne mažiau kaip 30 vietų, teikti ilgalaikės (trumpalaikės) socialinės globos paslaugas senatvine demencija sergantiems asmenims ir senyvo amžiaus asmenims su negalia planuojama įkurti įgyvendinant regiono plėtros pažangos priemonės Nr. 09-003-02-02-11 (RE) „Sumažinti pažeidžiamų visuomenės grupių gerovės teritorinius skirtumus“ projektą „Socialinių paslaugų įstaigų senyvo amžiaus asmenims infrastruktūros modernizavimas ir plėtra Panevėžio mieste“. Taip bus pasiektas bendras 163 lovų / vietų, skirtų demencija sergančių asmenų stacionarinei priežiūrai / stacionariai socialinei globai, skaičius Panevėžio mieste.

Panevėžio r. sav. senatvine demencija sergantiems asmenims Ramygalos palaikomojo gydymo ir slaugos ligoninėje ir Naujamiesčio palaikomojo gydymo ir slaugos ligoninėje stacionarinės slaugos paslaugos iki šiol nebuvo teikiamos. Senatvine demencija sergančių asmenų stacionarinę priežiūrą numatoma organizuoti Ramygalos Palaikomojo gydymo ir slaugos ligoninėje, adresu Dariaus ir Girėno g. 28, Ramygalos m. Planuojama pastatyti naują pastatą, kuriame numatoma įrengti 12 lovų / vietų. Taip pat numatoma, įsigyti būtinos medicininės įrangos ir priemonių (išskyrus vienkartinės priemones), bei įsigyti būtinų baldų.

Atsižvelgiant į esamą situaciją, Pasvalio r. sav. nuspręsta steigti specializuotus slaugos ir globos namus asmenims, kuriems diagnozuota Alzheimerio liga ir demencija, siekiant pagerinti teikiamų paslaugų kokybę. Pažangos priemonės rengimo metu ilgalaikiai socialinei globai institucijoje buvo laukiančiųjų eilės, vidutiniškai per metus pasipildančios iki 10 asmenų. Šalia Pasvalio socialinių paslaugų centro yra žemės sklypas, kuriame galima projektuoti naują statinį. Naujai įsteigtuose namuose bus įkurta 24 naujos lovos (vietos) kompleksinę negalią (demencija, Alzheimerio liga ir kt.) turintiems asmenims. Paslaugoms teikti planuojama įsigyti reikiamą įrangą ir baldus bei pritraukti 2 etatus slaugytojų ir 4 etatus slaugytojų padėjėjų.

Rokiškio r. sav. demencija sergančių asmenų stacionarinei priežiūrai / stacionariai globai tikslinga Rokiškio rajono ligoninės (V. Lašo g. 3, Rokiškis) 1 aukšte įkurti atskirą 12 lovų (vietų) skyrių, specialiai pritaikytą asmenų, sergančių Alzheimerio liga ir demencija, gydymui. Planuojama įrengti reikiamas patalpas, įsigyti medicinos priemones, baldus ir inventorių. Taip pat planuojama pritraukti slaugytojus ir slaugytojų padėjėjus darbui VšĮ Rokiškio rajono ligoninėje demencija sergančių pacientų priežiūrai. Darbui Rokiškio rajono ligoninės paliatyviosios pagalbos bei

palaikomojo gydymo ir slaugos, skirtos Alzheimerio liga bei demencija sergantiems asmenims, skyriuose planuojamas 8 slaugytojų ir 11 slaugytojų padėjėjų pritraukimas.

### **Numatoma ASPN plėtra Panevėžio regione**

Ilgėjant žmonių gyvenimo trukmei, didėja ir sveikatos priežiūros paslaugų poreikis, proporcingai auga sergančiųjų neurodegeneracinėmis ligomis skaičius. Kol asmenys gali pasirūpinti savimi ir kol dar nereikia stacionarios priežiūros, tikslinga paslaugas teikti namuose, įprastoje jiems aplinkoje. Stingant vietų stacionariose įstaigose, didesnis pagalbos teikimas namuose galėtų kompensuoti paslaugų suteikimą. Tam, kad ASPN komandos galėtų užtikrinti aukštą paslaugų kokybę demencija ir Alzheimeriu sergantiems asmenims ir atlieptų sergančiųjų bei jų globėjų poreikius, būtina savivaldybių ASPI mobilias komandas aprūpinti darbei reikalinga įranga, priemonėmis ir automobiliais bei žmogiškaisiais ištekliais. Atnaujinus naudojamą įrangą būtų galima suteikti daugiau kokybiškų paslaugų pacientų namuose, pagerėtų ambulatorinių slaugos paslaugų komandos narių darbo sąlygos. Naudojantis papildomai įsigytais transporto priemonėmis, pagerėtų darbuotojų mobilumas, palengvėtų darbo organizavimas ir pacientų pasiekiamumas, nes paslaugos teikiamos ir atokesnėse savivaldybių vietovėse. Sustiprinus ilgalaikės priežiūros paslaugų koordinavimo veiklą, pagerėtų teikiamų paslaugų kokybė, nes būtų labiau atsižvelgiama į individualius paslaugų gavėjų poreikius bei tikslingiau suderinamas medicininių ir socialinių paslaugų teikimas.

Kokybiškų ambulatorinių slaugos paslaugų namuose prieinamumo lygiui kelti ir šių paslaugų apimčiai didinti Biržų r. sav. numatoma įsigyti du elektromobilius (po vieną VŠĮ Biržų rajono savivaldybės poliklinikai ir UAB Šeimos gydytojų centrui) pacientų lankymui namuose. UAB „Medicinos namai šeimai“ neturi ASPN komandos, todėl poreikio elektromobiliui nėra. Remiantis didėjančiu IPP paslaugų poreikiu, regionuose dirbančių sveikatos priežiūros specialistų trūkumu bei vyresniu dirbančių specialistų amžiumi, planuojamas rajono pirminės asmens sveikatos priežiūros įstaigose (VŠĮ Biržų rajono savivaldybės poliklinikoje ir UAB Biržų šeimos centre) ASPN komandos narių – 3 etatai slaugytojų ir 3 etatai slaugytojų padėjėjų, kurie teikia paslaugas Alzheimerio liga ir demencija sergantiems asmenims, pritraukimas. Tam, kad Biržų rajono savivaldybėje būtų užtikrintas ilgalaikės priežiūros paslaugų koordinavimas, VŠĮ Biržų rajono savivaldybės poliklinikoje planuojama įdarbinti ilgalaikės priežiūros paslaugų koordinatorių.

Kupiškio r. sav. planuojamas Kupiškio PASPC ASPN komandos plėtimas įsigyjant darbiui reikalingas priemones ir įrangą. Plečiant ASPN paslaugų teikimą Kupiškio rajone, reikalinga transporto priemonė ir įkrovimo stotelė

Igyvendinant Lietuvos Respublikos sveikatos apsaugos ministro 2022 m. gegužės 20 d. įsakymu Nr. V-988 „Dėl 2022–2030 metų plėtros programos valdytojos Lietuvos Respublikos sveikatos apsaugos ministerijos sveikatos priežiūros kokybės ir efektyvumo didinimo plėtros programos pažangos priemonės Nr. 11-002-02-11-01 „Gerinti sveikatos priežiūros paslaugų kokybę ir prieinamumą“ aprašo patvirtinimo“ patvirtintą 2022–2030 metų sveikatos priežiūros kokybės ir efektyvumo didinimo plėtros programos pažangos priemonės Nr. 11-002-02-11-01 „Gerinti sveikatos priežiūros paslaugų kokybę ir prieinamumą“ projektų finansavimo sąlygų aprašą Nr. 18, Panevėžio mieste atrinktos trys ambulatorinės slaugos paslaugų namuose paslaugas teikiančių specialistų komandos bus aprūpintos darbiui reikalinga įranga ir priemonių komplektais. Medicininė įranga bus naudojama gerinant paslaugų kokybę ir prieinamumą, plėtojant Ambulatorines slaugos paslaugas namuose ir didinant šių paslaugų teikimo apimtį.

Teikiant Ambulatorinę slaugą namuose, Panevėžio r. sav. planuojama atnaujinti ir naujai įsigyti būtinas ASPN teikimui medicinos priemones bei reikalingas darbo priemones. Siekiant aptarnauti

pacientus sergančius Alzheimeriu ir demencija namuose, reikalinga aprūpinti mobilią komandą darbui būtinomis priemonėmis bei transporto priemone (kartu su įkrovimo stotele).

Pasvalio r. sav. planuojama plėtoti ASPN teikimą VšĮ Pasvalio PASPC įsigyjant transporto priemonę ir įkrovimo stotelę bei darbui ir paslaugoms teikti reikiamą įrangą ir priemones. Planuojamos investicijos sudarys galimybę padidinti ASPN prieinamumą bei kokybę. Rajone atstumai iki pacientų yra dideli, todėl sunku aplankyti visus pacientus. Taip pat planuojama didinti paliatyvių paslaugų skaičių pacientų namuose.

Rokiškio r. sav. augant pacientų, gaunančių ASPN paslaugas namuose, skaičiui planuojama plėsti VšĮ Rokiškio pirminės asmens sveikatos priežiūros centro ASPN komandos sudėtį šiais specialistais: socialiniu darbuotoju, burnos higienistu, medicinos psichologu, slaugytoju diabetologu. Įstaiga susiduria su automobilių, skirtų komandos darbui, trūkumo problema: ASPN paslaugų teikimas vyksta paciento namuose, todėl ypač reikalingos transporto priemonės specialisto darbui užtikrinti, kaip ir medicininė įranga. Rokiškio r. savivaldybė yra didelis savo plotu, atstumai nuo Rokiškyje įsikūrusios ASPN komandos iki atokesniuose rajono kampeliuose gyvenančių pacientų siekia 25-30 km. Įsigijus vieną papildomą transporto priemonę (elektra varomą lengvąjį automobilį su įkrovimo stotele) ir trūkstamos medicininės įrangos ASPN komandai, įdarbinę įvairių specialistų (socialinis darbuotojas, burnos higienistas, medicinos psichologas, slaugytojas diabetologas) į ASPN komandą bei aprūpinę juos darbui reikalinga įranga ir priemonėmis, bus pagerinta paslaugų namuose teikimo kokybė bei paslaugų prieinamumas.

**Apibendrinimas.** Sprendžiant Plano problemą „Nepakankamas kokybiškų ir inovatyvių sveikatos priežiūros paslaugų prieinamumas, menki gyventojų sveikos gyvensenos įgūdžiai ir nepakankamas sveikatos raštingumas, sąlygojantys blogėjančių žmonių sveikatą“ ir šalinant giluminę jos priežastį „Augantis ilgalaikės priežiūros paslaugų poreikis“ Panevėžio regione pažangos priemone bus siekiama šių kiekybinių ir kokybinių pokyčių:

- Aprūpinti mobiliąsias komandas darbui reikalinga įranga ir priemonių komplektais bei automobiliais:

	M1 klasės lengvasis automobilis	Įkrovimo stotelė
<b>Biržų r. sav.</b>	2 <i>(VšĮ Biržų r. sav. poliklinika; UAB Biržų šeimos gydytojų centras)</i>	1 <i>(VšĮ Biržų r. sav. poliklinika)</i>
<b>Kupiškio r. sav.</b>	1 <i>(Kupiškio r. sav. PASPC)</i>	1 <i>(Kupiškio r. sav. PASPC)</i>
<b>Panevėžio m. sav.</b>	-	-
<b>Panevėžio r. sav.</b>	1 <i>(VšĮ Panevėžio r. sav. poliklinika)</i>	1 <i>(VšĮ Panevėžio r. sav. poliklinika)</i>
<b>Pasvalio r. sav.</b>	1 <i>(VšĮ Pasvalio PASPC)</i>	1 <i>(VšĮ Pasvalio PASPC)</i>
<b>Rokiškio r. sav.</b>	1 <i>(VšĮ Rokiškio PASPC)</i>	1 <i>(VšĮ Rokiškio PASPC)</i>
<b>Viso Panevėžio regione:</b>	6	5

- Kupiškio rajono VšĮ Kupiškio ligoninėje bus įkurti du nauji skyriai: 12 lovų bus skirta asmenims, sergantiems demencija ir 8 lovos paliatyviajai pagalbai. Kupiškio PASPC įsigys ASPN

komandai skirtą elektra varomą transporto priemonę (M1 klasės lengvąjį automobilį), skirtą sveikatos specialistams nuvykti pas pacientą į namus kaimo ir miesto ribose, ir jos įkrovimo stotelė, įsigyta medicininė įranga ir priemonės bei baldai.

- Modernizuoti ir plėtoti palaikomojo gydymo ir slaugos paslaugoms teikti reikalingą infrastruktūrą, pritaikant ją asmenų, sergančių Alzheimerio liga ir demencija, gydymui. Taip pat modernizuoti ir plėtoti paliatyviosios pagalbos paslaugoms teikti reikalingą infrastruktūrą:

	<b>Palaikomojo gydymo ir slaugos paslaugos (Alzheimerio liga ir demencija) (vietų / lovų skaičius)</b>	<b>Paliatyviosios pagalbos paslaugos (vietų / lovų skaičius)</b>
<b>Biržų r. sav.</b>	12	
<b>Kupiškio r. sav.</b>	12	8
<b>Panevėžio m. sav.</b>	12 (modernizuota) 24 (įrengta naujų)	
<b>Panevėžio r. sav.</b>	12	4
<b>Pasvalio r. sav.</b>	24	10
<b>Rokiškio r. sav.</b>	12	7

Panevėžio regiono numatomose modernizuoti įstaigose planuojama įsigyti medicininę įrangą ir priemones bei baldus.

- Diegti ir plėtoti tikslines ilgalaikės priežiūros paslaugas (ypač demencijos ir Alzheimerio ligų srityse) savivaldybių lygmens ASPĮ asmenims, kurie negali pasirūpinti savimi bei konsultuoti šeimos narius. Regiono savivaldybėse suplanuotos paslaugos teikimo išlaidos: ASPN komandos narių – slaugytojų ir slaugytojų padėjėjų, kurie teikia paslaugas Alzheimerio liga ir demencija sergantiems asmenims, pritraukimui ir kt. su ASPN teikimu susijusios išlaidos; ilgalaikės priežiūros paslaugų teikimo savivaldybėse gyventojams koordinavimui; slaugytojų ir slaugytojų padėjėjų pritraukimui į asmens sveikatos priežiūros įstaigas, teikiančias ilgalaikės priežiūros paslaugas.

Įgyvendinus projektus regione ilgalaikės priežiūros paslaugas gaus ne mažiau kaip 922 asmenų. Planuojama, kad naujos arba modernizuotos sveikatos priežiūros infrastruktūros naudotojų skaičius per metus sieks 2 011 naudotojus. Regione 8 sveikatos priežiūros įstaigos<sup>15</sup> įgyvendins sveikatos priežiūros specialistų įgalinimo, pritraukimo ir išlaikymo projektus. Planuojama, kad įgyvendinus minėtus projektus ne mažiau kaip 80 proc. sveikatos priežiūros specialistų mažiausiai 2 metus dirbs sveikatos priežiūros įstaigose po dalyvavimo projektuose. Tokiu būdu bus sudarytos sąlygos inovatyvioms ilgalaikės priežiūros paslaugoms teikti.

Esamos problemos sprendimo rezultatai leis prisidėti prie 2022–2030 metų Regionų plėtros programoje nurodytos 2 problemos „Atskiriems regionams būdinga didesnė skurdo rizika ir socialinė atskirtis“ susijusių priežasčių šalinimo ir priskirto poveikio rodiklio „Gydymo priemonėmis išvengiama mirtingumas | mirusiųjų skaičius 100 tūkst. gyventojų“ planuojamų reikšmių pasiekimo.

<sup>15</sup> VšĮ Biržų rajono savivaldybės poliklinika, UAB Biržų šeimos gydytojų centras, VšĮ Biržų ligoninė, Kupiškio PASPC, Kupiškio ligoninė, Pasvalio socialinių paslaugų centras, VšĮ Pasvalio ligoninė, VšĮ Rokiškio rajono ligoninė

**Panevėžio regiono savivaldybėse paslaugas teikiančių įstaigų (viešųjų ir privačių), kurias numatoma modernizuoti šios priemonės lėšomis, duomenų suvestinė:**

Savivaldybės pavadinimas	Įstaigos (viešosios ir privačios) pavadinimas ir pavaldumas	Paliatyviosios pagalbos paslaugas dienos stacionare gaunančių asmenų skaičiaus pokytis po modernizavimo, lyginant su 2023 m. gruodžio 31 d.	Paliatyviosios pagalbos lovų skaičiaus pokytis po modernizavimo, lyginant su 2023 m. gruodžio 31 d.	Vietų / lovų, skirtų demencija sergančių asmenų stacionarinei priežiūrai / stacionariai socialinei globai, pokytis po modernizavimo, lyginant su 2023 m. gruodžio 31 d.	Asmenų, kuriems ASPĮ teikia APSN paslaugas, skaičiaus pokytis po modernizavimo, lyginant su 2023 m. gruodžio 31 d.	Ar ASPN teikianti įstaiga (viešoji ir privati) pradės teikti paslaugas vakarais ir savaitgaliais (jeigu iki šiol jų neteikė)?
Biržų r. sav.	VšĮ Biržų ligoninė (savivaldybės įstaiga)			12 (4 modernizuotų ir 8 naujų lovų)		
	VšĮ Biržų rajono savivaldybės poliklinika (savivaldybės įstaiga)				30	Iki šiol ir dabar paslaugos vakarais bei savaitgaliais teikiamos pagal poreikį. Planuojama teikti ir ateityje.
	UAB Biržų šeimos gydytojų centras (privati įstaiga)				70	Iki šiol ir dabar paslaugos vakarais bei savaitgaliais teikiamos pagal poreikį. Planuojama teikti ir ateityje.
Iš viso Biržų r. sav. lygiu				12 (4 modernizuotų ir 8 naujų lovų)	100	
Kupiškio r. sav.	VšĮ Kupiškio ligoninė (savivaldybės įstaiga)					
	VšĮ Kupiškio rajono savivaldybės pirminės asmens sveikatos priežiūros centras (savivaldybės įstaiga)		8 (naujų lovų)	12 (naujų lovų)		
	VšĮ Kupiškio rajono savivaldybės pirminės asmens sveikatos priežiūros centras (savivaldybės įstaiga)				260	ASPN komanda paslaugas savaitgaliais teikia

Savivaldybės pavadinimas	Istaigos (viešosios ir privačios) pavadinimas ir pavaldumas	Paliatyviosios pagalbos paslaugas dienos stacionare gaunančių asmenų skaičiaus pokytis po modernizavimo, lyginant su 2023 m. gruodžio 31 d.	Paliatyviosios pagalbos lovų skaičiaus pokytis po modernizavimo, lyginant su 2023 m. gruodžio 31 d.	Vietų / lovų, skirtų demencija sergančių asmenų stacionarinei priežiūrai / stacionariai socialinei globai, pokytis po modernizavimo, lyginant su 2023 m. gruodžio 31 d.	Asmenų, kuriems ASPĮ teikia APSN paslaugas, skaičiaus pokytis po modernizavimo, lyginant su 2023 m. gruodžio 31 d.	Ar ASPN teikianti įstaiga (viešoji ir privati) pradės teikti paslaugas vakarais ir savaitgaliais (jeigu iki šiol jų neteikė)?
Iš viso Kupiškio r. sav. lygiu			8 (naujų lovų)	12 (naujų lovų)	260	
Panevėžio m. sav.	VšĮ Panevėžio palaikomojo gydymo ir slaugos ligoninė (savivaldybės įstaiga)			36 (12 modernizuotų + 24 naujų lovų)		
Iš viso Panevėžio m. sav. lygiu				36 (12 modernizuotų + 24 naujų lovų)		
Panevėžio r. sav.	VšĮ Panevėžio rajono savivaldybės poliklinika (savivaldybės įstaiga)	Dienos stacionaro paslaugos nėra ir nebus teikiamos.	4 (2 modernizuotų + 2 naujų lovų)	12 (naujų lovų)		Šiuo metu paslaugos teikiamos vakarais ir savaitgaliais
Iš viso Panevėžio r. sav. lygiu			4 (2 modernizuotų + 2 naujų lovų)	12 (naujų lovų)		
Pasvalio r. sav.	Pasvalio socialinių paslaugų centras (savivaldybės įstaiga)			49		
	VšĮ Pasvalio ligoninė (savivaldybės įstaiga)		10 (naujų lovų)			
	VšĮ Pasvalio PASPC (savivaldybės įstaiga)				450	Pasvalio PASPS ASPN teikia 12 val. per dieną ir visomis savaitės dienomis, įskaitant ir šventes, nuo 2023 m. liepos 1 d.

Savivaldybės pavadinimas	Įstaigos (viešosios ir privačios) pavadinimas ir pavaldumas	Paliatyviosios pagalbos paslaugas dienos stacionare gaunančių asmenų skaičiaus pokytis po modernizavimo, lyginant su 2023 m. gruodžio 31 d.	Paliatyviosios pagalbos lovų skaičiaus pokytis po modernizavimo, lyginant su 2023 m. gruodžio 31 d.	Vietų / lovų, skirtų demencija sergančių asmenų stacionarinei priežiūrai / stacionariai socialinei globai, pokytis po modernizavimo, lyginant su 2023 m. gruodžio 31 d.	Asmenų, kuriems ASPĮ teikia APSN paslaugas, skaičiaus pokytis po modernizavimo, lyginant su 2023 m. gruodžio 31 d.	Ar ASPN teikianti įstaiga (viešoji ir privati) pradės teikti paslaugas vakarais ir savaitgaliais (jeigu iki šiol jų neteikė)?
Iš viso Pasvalio r. sav. lygiu			10 (naujų lovų)	49 (iš jų 24 naujų)	450	
Rokiškio r. sav.	VšĮ Rokiškio r. ligoninė (savivaldybės įstaiga)		7 (naujų lovų)	12 (naujų lovų)		
	VšĮ Rokiškio pirminės asmens sveikatos priežiūros centras (savivaldybės įstaiga)				Pokytis ne mažiau kaip 30,7 proc. (apie 200)	Šiuo metu paslaugos teikiamos 12 val. kasdien visomis savaitės dienomis
Iš viso Rokiškio r. sav. lygiu			7 (naujų lovų)	12 (naujų lovų)	200	

### **Ankstesnės investicijos.**

2014–2020 m. programavimo periodu Panevėžio regione buvo įgyvendinta 14 projektų pagal 2014-2020 metų Europos Sąjungos fondų investicijų veiksmų programos 8 prioriteto „Socialinės įtraukties didinimas ir kova su skurdu“ įgyvendinimo priemonę Nr. 08.1.3-CPVA-R-609 „Pirminės asmens sveikatos priežiūros veiklos efektyvumo didinimas“. Bendra investicijų vertė regione buvo virš 2,2 mln., iš jų 1,9 mln. ES struktūrinių fondų lėšos. Šios priemonės investicijos regione buvo nukreiptos į pirminės asmens sveikatos priežiūros paslaugų kokybę, prieinamumo ir /ar efektyvumo didinimą, investuojant į UAB „Kniaudiškių šeimos klinika“, UAB „Pilėnų šeimos medicinos centras“, UAB „Smėlynės šeimos ambulatorija“, (Panevėžys), UAB „MediCa klinika“ Panevėžio miesto ir Rokiškio rajono savivaldybėse, UAB Biržų šeimos gydytojų centrą, Kupiškio rajono savivaldybės pirminės asmens sveikatos priežiūros centrą, VšĮ Rokiškio pirminės asmens sveikatos priežiūros centrą, VšĮ Rokiškio psichikos sveikatos centrą, VšĮ „Panevėžio miesto poliklinika“, VšĮ Biržų rajono savivaldybės poliklinika, VšĮ Krekenavos pirminės sveikatos priežiūros centrą, VšĮ Panevėžio rajono savivaldybės polikliniką bei VšĮ Pasvalio asmens sveikatos priežiūros centrą. Esamos problemos giluminę priežastį iš dalies įtakojo nepakankamos 2014–2020 m. ES fondų investicijų intervencijos, t. y. numatytos lėšos buvo nepakankamos esamoms problemoms pašalinti.

Biržų r. sav. investicijų, orientuotų į paslaugas senatvine demencija ir Alzheimeriu sergančių pacientų gydymą, ar ilgalaikės sveikatos priežiūros koordinavimą, nebuvo. VšĮ Biržų rajono savivaldybės poliklinikoje buvo įsigyta įranga, reikalinga vaikų ligų, galvos smegenų kraujotakos ligų ir onkologinių ligų profilaktikai, prevencijai, ankstyvajai diagnostikai ir sveikam senėjimui užtikrinti remontuotos bei specialiesiems asmenų su negalia poreikiams pritaikytos patalpos, remontuotas ir įrengtas priklausomybės nuo opioidų pakaitinio gydymo kabinetas, remontuotas ir įrengtas tiesiogiai stebimo gydymo kurso kabinetas. Taip pat buvo įsigyta mobili sveikatos priežiūros įranga ir transporto priemonė, tačiau šios įrangos ir transporto priemonės nepakanka didėjant teikiamų ASPN paslaugų apimtims<sup>16</sup>. UAB Biržų šeimos gydytojų centre buvo atnaujinta įstaigos infrastruktūra: įsigyta moderni medicininė, odontologinė, kompiuterinė ir programinė įranga, šeimos gydytojo kabinetų baldai bei tikslinė transporto priemonė.

Kupiškio r. sav. VšĮ Kupiškio ligoninės slaugos ir palaikomojo gydymo skyriaus remonto vykdymo darbai buvo atlikti 2007–2008 metais iš privalomojo sveikatos draudimo fondo lėšų paslaugų restruktūrizavimui. Pagal priemonę Nr. 08.1.3-CPVA-R-609 „Pirminės asmens sveikatos priežiūros veiklos efektyvumo didinimas“ 2014–2020 m. įgyvendinto projekto metu buvo atnaujinta Kupiškio PASPC infrastruktūra<sup>17</sup>: įsigyta medicinos ir kompiuterinė įranga, įrengtas pritaikymas asmenims su negalia, įsigyti baldai, tikslinės transporto priemonės, reikalingos pirminės asmens sveikatos priežiūros paslaugų teikimui pacientų namuose, įrengtas bendras priklausomybės nuo opioidų pakaitinio gydymo ir tiesiogiai stebimo gydymo kurso (DOTS) kabinetas. Kupiškio PASPC neturėjo projektų, skirtų paliatyviosios slaugos, palaikomojo gydymo, demencija sergančiųjų slaugos ir bendrosios slaugos paslaugų plėtrai, tačiau poreikis minėtoms paslaugoms savivaldybėje auga.

Panevėžio miesto savivaldybėje 2014-2020 metų Europos Sąjungos fondų investicijų finansavimo laikotarpiu nebuvo skirta nei ES struktūrinių fondų, nei Savivaldybės biudžeto lėšų regione identifikuotai problemai spręsti, todėl liko neišplėtos ilgalaikės priežiūros paslaugos, kurios, sparčiai senstant visuomenei, tampa vis aktualesnės savivaldybėje. VšĮ „Panevėžio miesto poliklinika“ įgyvendino projektą, kurio metu buvo suremontuotos poliklinikos patalpos, pandusas, taip pat įsigyta reikalinga įranga, skirta pirminės asmens sveikatos priežiūros paslaugų teikimui. UAB „Smėlynės šeimos ambulatorija“ įrengta kondicionavimo sistema, įsigyta įranga, pagerintos darbo sąlygos kabinetuose (atnaujinti kabinetų baldai ir įranga, pagerintas apšvietimas), pagerintos sąlygos asmenims su negalia (suremontuotas įvažiavimas, pakeistos lauko durys). UAB „Pilėnų šeimos medicinos centre“, pagerinant pirminės sveikatos priežiūros paslaugų kokybę, prieinamumą,

<sup>16</sup> <https://www.birzupoliklinika.lt/pirmines-asmens-sveikatos-prieziuros-paslaugu-kokybes-ir-prieinamumo-gerinimas/>

<sup>17</sup> <https://kupiskiopaspc.lt/wp-content/uploads/projektas-vie%C5%A1inimas-3.pdf>

ankstyvą ligų diagnozavimą tikslinei gyventojų grupei - vaikams iki 18 metų ir vyresnio >55 metų amžiaus pacientams, įsigyta reikalinga medicinos įranga ir kompiuterinė technika. UAB „MediCa klinika“ atliktas patalpų remontas, pritaikant jas asmenims su negalia bei įsigyta odontologinė ir medicininė įranga, skirta paslaugų teikimui. UAB „Kniaudiškių šeimos klinikoje“ atliktas dalies patalpų remontas, atnaujinta esama medicinos įranga bei įsigyta šeimos gydytojo paslaugoms teikti būtina įranga.

Panevėžio rajono savivaldybėje pagal priemonę Nr. 08.1.3-CPVA-R-609 „Pirminės asmens sveikatos priežiūros veiklos efektyvumo didinimas“ buvo įgyvendinti 2 projektai. VšĮ Panevėžio rajono savivaldybės poliklinikoje 2014–2020 m. programavimo laikotarpiu ES struktūrinių fondų lėšomis buvo įsigyti baldai, medicininė ir kompiuterinė įranga, reikalinga kokybiškam paslaugų teikimui VšĮ Panevėžio rajono savivaldybės poliklinikoje bei jos padaliniuose (Dariaus ir Girėno g. 28, Naujamiestyje ir Dariaus ir Girėno g. 28, Ramygaloje), atnaujinus patalpas bei įsigijus reikalingą įrangą buvo įrengti priklausomybės nuo opioidų gydymo bei tiesiogiai stebimo gydymo kurso (DOTS) kabinetai. Taip pat šioje įstaigoje buvo įsigyta tikslinė transporto priemonė, skirta pacientų lankymui namuose. 2024 m. balandžio 24 d. pasirašyta projekto „VšĮ Panevėžio rajono savivaldybės poliklinikos mobilios komandos aprūpinimas įranga ir transporto priemone“ Nr. 09-010-P-0017 finansavimo sutartis, kuris finansuojamas pagal 2022–2027 metų plėtros programos valdytojos Lietuvos Respublikos sveikatos apsaugos ministerijos sveikatos priežiūros kokybės efektyvumo didinimo plėtros programos pažangos priemonę Nr. 11-002-02-11-01 „Gerinti sveikatos priežiūros paslaugų kokybę ir prieinamumą“. VšĮ Krekenavos pirminės sveikatos priežiūros centre praeito programavimo periodo investicijomis siekta spręsti problemas, susijusias su vaikų ligų profilaktikos, diagnostikos, sveiko senėjimo bei tinkamų slaugos priežiūros paslaugų prieinamumo ir kokybės užtikrinimu Panevėžio rajone. Projekto įgyvendinimo metu pagerinta VšĮ Krekenavos pirminės sveikatos priežiūros centro ir jo padalinio Palaikomojo gydymo ir slaugos ligoninės infrastruktūra: įsigyta medicininė įranga ir priemonės, kompiuterinė įranga, tikslinė transporto priemonė ir baldai.

VšĮ Pasvalio pirminės asmens sveikatos priežiūros centre 2014–2020 m. ES struktūrinių fondų lėšomis buvo atnaujinta įstaigos infrastruktūra: įsigyta medicininė, kompiuterinė, odontologinė įranga, įsigytos tikslinės transporto priemonės, skirtos pacientų lankymui namuose, įrengtas DOTS kabinetas, priklausomybės nuo opioidų pakaitinio gydymo kabinetas, atlikti patalpų remonto darbai, reikalingi pirminės asmens sveikatos priežiūros paslaugų teikimui ir asmenims su negalia pritaikytos įstaigos patalpos. VšĮ Pasvalio pirminės asmens sveikatos priežiūros centre suformuota mobilioji komanda iš 24 asmenų. Didėja paslaugų, dalyvių apimtys, plečiasi paslaugų kokybė ir teikiančių paslaugas specialistų įvairovė.

Rokiškio rajono savivaldybėje buvo įrengtas priklausomybės nuo opioidų pakaitinio gydymo kabinetas VšĮ Rokiškio psichikos sveikatos centro patalpose Juodupės g. 1 A, Rokiškyje. Projekto metu buvo suremontuotos patalpos ir įsigyta reikiama įranga bei baldai kabineto funkcionavimui ir paslaugų teikimui. VšĮ Rokiškio pirminės asmens sveikatos priežiūros centre buvo suremontuotos įstaigos patalpos, pritaikant jas asmenims su negalia, įsigyta kokybiška medicininė ir kompiuterinė įranga, įrengtas DOTS kabinetas, įsigytos tikslinės transporto priemonės. UAB „MediCa klinika“ įgyvendinamo projekto metu buvo atliktas įstaigos patalpų remontas, pritaikant jas asmenims su negalia bei ir įsigyta nauja įranga. Rokiškio r. sav. ASPN komandai numatyta įsigyti 1 elektromobilį su pakrovimo stotele ir elektrokardiografai iš EGADP lėšomis planuojamo finansuoti projekto „Rokiškio rajono ambulatorinių slaugos paslaugų namuose mobilios komandos aprūpinimas įranga ir transporto priemone“, tačiau 1 elektromobilis neišsprendžia visos komandos narių mobilumo (paslaugų prieinamumo) problemos, nes aptarnaujami pacientai gyvena gana atokiai nuo rajono centro nutolusiose rajono vietovėse, o juos pasiekti komandos atskiriems nariams vienu metu dalinantis 1 ar 2 automobiliais, nėra galimybių. Medicininės įrangos pirkimas iš aukščiau minimos priemonės buvo apribotas lėšų dydžiu, todėl planuojama įsigyti tik tiek medicininės įrangos, kokį kiekį pagal numatytas lėšas buvo galima įsigyti. Šios priemonės investicija nepadengia ASPN komandos poreikių. VšĮ Rokiškio rajono ligoninėje atskiro paliatyviosios pagalbos skyriaus nėra,

demencija ir Alzheimerio liga sergančių asmenų lovos nėra išskirtos, o pacientai gydomi Rokiškio r. ligoninės bendrame slaugos skyriuje, tokiomis ligomis sergančiųjų pacientų gydymo ir slaugos poreikiai nėra patenkinami. Šioms problemoms spręsti nebuvo galimybės gauti jokių ES ar kitų investicijų.

### III SKYRIUS PAŽANGOS PRIEMONĖS ĮGYVENDINIMO TERITORIJA

Priemonės veiklų įgyvendinimo teritorija apima Biržų, Kupiškio, Panevėžio, Pasvalio, Rokiškio rajonų bei Panevėžio miesto savivaldybių teritorijas.

### IV SKYRIUS PAŽANGOS PRIEMONĖS VEIKLOS, PROJEKTŲ VYKDYTOJAI IR PARTNERIAI

Priemonės pagrindimo aprašo II skyriuje nurodytos problemos giluminės priežasties šalinimui, numatoma įgyvendinti Priemonės veiklas „**Ilgalaikės priežiūros paslaugų plėtra Panevėžio regione**“ ir „**Sveikatos priežiūros specialistų įgalinimas, pritraukimas ir išlaikymas bei ilgalaikės priežiūros paslaugų koordinavimas**“, kurių investicinės kryptys atitinka regioninės pažangos priemonės Nr. 11-002-02-11-02 (RE) „Užtikrinti ilgalaikės priežiūros paslaugų plėtrą“ finansavimo gairėse nurodytas finansuojamas veiklas:

*Nr. 1 „Mobiliųjų komandų aprūpinimas darbui reikalinga įranga ir priemonių komplektais bei automobiliais. <...>“*,

*Nr. 2 „Ilgalaikės priežiūros dienos centrų, teikiančių ilgalaikės priežiūros paslaugas, steigimas (paliatyviosios pagalbos dienos centrai suaugusiesiems ir (ar) paliatyviosios pagalbos dienos centrai vaikams). <...>“*,

*Nr. 3 „Stacionariųjų slaugos paslaugų žmonėms, sergantiems Alzheimerio liga, senatvine demencija, bei paliatyviosios pagalbos paslaugų infrastruktūros plėtojimas ir modernizavimas. <...>“*,

*Nr. 4 „Tikslinių ilgalaikės priežiūros paslaugų diegimas (ypač demencijos ir Alzheimerio ligų srityse) ir plėtojimas savivaldybių lygmens ASPĮ asmenims, kurie negali pasirūpinti savimi, šeimos narių konsultavimas. <...>“*.

Planuojamais įgyvendinti projektais bus sprendžiama RPPI problema „Nepakankamas kokybiškų ir inovatyvių sveikatos priežiūros paslaugų prieinamumas, menki gyventojų sveikos gyvensenos įgūdžiai ir nepakankamas sveikatos raštingumas, sąlygojantys blogėjančių žmonių sveikatą“ ir giluminė jos priežastis „Augantis ilgalaikės priežiūros paslaugų poreikis“. Ilgalaikės priežiūros paslaugos, kurios sujungs socialines ir sveikatos priežiūros paslaugas padės Panevėžio apskrities gyventojams išlikti savarankiškiems ir aktyviems. Kompleksinė priežiūra padės sunkumų patiriantiems gyventojams kuo ilgiau savarankiškai gyventi bendruomenėje, išvengti ligų paūmėjimo, o juos prižiūrintiems artimiesiems sudarys palankesnes sąlygas aktyviau įsitraukti į socialinį gyvenimą ir darbo rinką.

#### **Galimi pareiškėjai:**

1. Panevėžio regiono savivaldybių administracijos;
2. Asmens sveikatos priežiūros įstaigos, kurių steigėjai ar dalininkai yra savivaldybės.

#### **Galimi partneriai:**

1. Panevėžio regiono savivaldybių administracijos;
2. Asmens sveikatos priežiūros įstaiga, teikianti regioninės pažangos priemonės Nr. 11-002-02-11-02 (RE) finansavimo gairėse nurodytas paslaugas savivaldybėje:

- 2.1. atrinkta pagal savivaldybėje vykdytą atranką (*taikoma jeigu savivaldybėje atitinkamas paslaugas teikia daugiau nei viena asmens sveikatos priežiūros įstaiga ir projekto partneriu / -iais pasirinktas mažesnis įstaigų skaičius, nei savivaldybėje yra atitinkamos paslaugas teikėjų*), arba
- 2.2. kuri yra vienintelė atitinkamos paslaugas teikėja savivaldybėje.

Galimų pareiškėjų ir partnerių pasirinkimą nulemia Vietos savivaldos įstatyme nustatytos savivaldybių savarankiškosios funkcijos (pirminė asmens ir visuomenės sveikatos priežiūra (įstaigų steigimas, reorganizavimas, likvidavimas, biudžetinių įstaigų išlaikymas), išskyrus visuomenės sveikatos priežiūrą savivaldybės teritorijoje esančiose ikimokyklinio ugdymo, bendrojo ugdymo mokyklose ir profesinio mokymo įstaigose ugdomų mokinių pagal ikimokyklinio, priešmokyklinio, pradinio, pagrindinio ir vidurinio ugdymo programas, visuomenės sveikatos stiprinimą ir visuomenės sveikatos stebėseną (6 str. 17 p.) ir remiantis Vietos savivaldos įstatymo 7 straipsnio 31 punktu, valstybinės (valstybės perduotos savivaldybėms) funkcijos yra antrinės sveikatos priežiūros organizavimas įstatymų nustatytais atvejais ir tvarka (7 str. 31 p.), bei įvertinus faktinius projektų metu numatomo tvarkyti / pritaikyti nekilnojamo turto savininkus, naudotojus ir paslaugų teikėjus. Bendradarbiavimas su partneriais projektuose pasirinktas įvertinus įstaigų turimą patirtį ir sukauptas žinias teikiant ilgalaikę priežiūrą regiono savivaldybių gyventojams.

## V SKYRIUS PAŽANGOS PRIEMONĖS PROJEKTŲ ATRANKA

Atsižvelgus į Vietos savivaldos įstatyme, ir kituose teisės aktuose nustatytas funkcijas ir veiklas, kurios yra priskiriamos savivaldybių institucijoms, savivaldybių įstaigoms ar jų kontroliuojamiems juridiniams asmenims ir kuriomis tiesiogiai prisidedama prie pažangos priemonės įgyvendinimo ir joje numatytų rezultatų pasiekimo, Priemonės pagrindimo aprašo IV skyriuje nurodytai finansuoti Priemonės veiklai, vadovaujantis Strateginio valdymo metodikos 135.2 papunkčiu, numatomas projektų planavimo atrankos būdas.

## VI SKYRIUS PAŽANGOS PRIEMONĖS PRISIDĖJIMAS PRIE HORIZONTALIŲJŲ PRINCIPŲ ĮGYVENDINIMO

Lentelė Nr. 1

Eil. Nr.	Horizontalieji principai (toliau – HP)	Informacija apie pažangos priemonės prisidėjimą prie HP
1.	Darnaus vystymosi	Pagal Priemonę rengiamuose ir įgyvendinamuose projektuose negalės būti numatyti apribojimai, nurodyti Regioninės pažangos priemonės Nr. 11-002-02-11-02 (RE) „Užtikrinti ilgalaikės priežiūros paslaugų plėtrą“ finansavimo gairėse <sup>18</sup> (toliau – Gairės) 3.1.-3.5. papunkčiuose. Rengiant projektus turi būti numatyti ir įvertinti Gairių 3 dalyje „Horizontaliųjų principų laikymosi reikalavimai“ nurodyti reikalavimai, kad projektų įgyvendinimo metu, siekiant užtikrinti ilgalaikės priežiūros paslaugų kokybę ir prieinamumą, neturi būti

<sup>18</sup> Patvirtintos Lietuvos Respublikos sveikatos apsaugos ministro 2023 m. lapkričio 6 d. įsakymu Nr. V-1145 „Dėl Regioninės pažangos priemonės Nr. 11-002-02-11-02 (RE) „Užtikrinti ilgalaikės priežiūros paslaugų plėtrą“ finansavimo gairių patvirtinimo“;

		pažeidžiamas horizontaliųjų principų laikymasis ir neturi būti numatyta projekto įgyvendinimo veiksmų, kurie turėtų neigiamą poveikį laikantis horizontaliųjų principų.
2.	Inovatyvumo (kūrybingumo)	Įgyvendinant Priemonės veiklų projektus prie šio HP bus prisidedama netiesiogiai - laikomasi Gairėse nustatytų reikalavimų dėl universalaus dizaino, taršumo reikalavimų įsigyjamiems automobiliams ir kt.
3.	Lygių galimybių visiems	Pagal Priemonę rengiamuose ir įgyvendinamuose projektuose negalės būti numatyti apribojimai, nurodyti Gairių 3.1.-3.5. papunkčiuose. Rengiant projektus turi būti numatyti ir įvertinti Gairių 3 dalyje „Horizontaliųjų principų laikymosi reikalavimai“ reikalavimai (negali būti pažeidžiami lygių galimybių ir nediskriminavimo principai (dėl lyties, rasės, tautybės, pilietybės, kalbos, kilmės, socialinės padėties, tikėjimo, įsitikinimų ar pažiūrų, amžiaus, lytinės orientacijos, etninės priklausomybės, religijos, negalios ir kitų aspektų), įskaitant prieinamumo visiems reikalavimo užtikrinimą (paslaugų, infrastruktūros, fizinės ar e. aplinkos sprendimai, informacijos, transporto prieinamumas ir pan.) bei atsižvelgiama į Jungtinių Tautų neįgaliųjų teisių konvencijos nuostatas).

## VII SKYRIUS IŠANKSTINĖS SĄLYGOS

Regiono plėtros plano pažangos priemonės „Inovatyvių ilgalaikės priežiūros paslaugų infrastruktūros plėtra“ įgyvendinimu bus prisidedama prie 2022–2030 metų Regionų plėtros programos regioninės pažangos priemonės Nr. 11-002-02-11-02 (RE) „Užtikrinti ilgalaikės priežiūros paslaugų plėtrą“ poveikio rodiklio „Gydymo priemonėmis išvengiamas mirtingumas (mirusiųjų skaičius 100 tūkst. gyventojų)“ pasiekimo. Regioninėje pažangos priemonėje Nr. 11-002-02-11-02 (RE) „Užtikrinti ilgalaikės priežiūros paslaugų plėtrą“ nurodyta išankstinė sąlyga „Patvirtintose regionų plėtros planų pažangos priemonėse numatytos veiklos, skirtos ilgalaikės priežiūros paslaugų plėtrai savivaldybėse, ir su Sveikatos apsaugos ministerija suderinti regiono ilgalaikės priežiūros paslaugų savivaldybėse organizavimo ir infrastruktūros, reikalingos ilgalaikės priežiūros paslaugų teikimui, modernizavimo žemėlapiai“. 2024 m. liepos 5 d. raštu Nr. 10-2329 „Dėl 2022–2030 m. Panevėžio regiono plėtros plano pakeitimo“ gautas Lietuvos Respublikos sveikatos apsaugos ministerijos pritarimas pateiktam derinti Plano pažangos priemonės pagrindimo aprašui.

Plano priemonėje suplanuoti tik tie Panevėžio regiono projektai, kuriuose numatytos veiklos, skirtos ilgalaikės priežiūros paslaugų plėtrai savivaldybėse.

**VIII SKYRIUS**  
**PAŽANGOS PRIEMONĖS STEBĖSENOS RODIKLIAI**

Produkto ir rezultato rodikliai pažangos priemonei ir jos veiklai pasirinkti vadovaujantis Gairių 2.1 dalyje „Finansuojamos veiklos ir siekiami stebėsenos rodikliai“ pateikta informacija.

Lentelė Nr. 2

<b>Pažangos priemonės veiklų produkto rodikliai</b>							
<b>Veiklos pavadinimas</b>	<b>Rodiklio kodas</b>	<b>Rodiklio pavadinimas, matavimo vienetas</b>	<b>Rodikliui pasiekti planuojama panaudoti pažangos lėšų suma, Eur</b>		<b>Siekimos rodiklio reikšmės</b>		<b>Siekimos rodiklio reikšmės nustatymo pagrindimas</b>
			<b>Iš viso</b>	<b>Iš jų ES, kitos tarptautinės finansinės paramos ir valstybės biudžeto lėšų suma</b>	<b>Tarpinė reikšmė (metai)</b>	<b>Galutinė reikšmė (metai)</b>	
<b>1</b>	<b>2</b>	<b>3</b>	<b>4</b>	<b>5</b>	<b>6</b>	<b>7</b>	<b>8</b>
1. Ilgalaiškės priežiūros paslaugų plėtra Panevėžio regione	P.B.2.0069 (RCO69)	Naujos arba modernizuotos sveikatos priežiūros infrastruktūros talpumas ( <i>asmenys per metus</i> )	13 414 622,11	11 141 806,37	0 (2025)	2 011 (2029)	Reikšmė apskaičiuota remiantis numatomų įgyvendinti projektų informacija apie didžiausią metinį asmenų, kuriems bent kartą per metus gali būti suteiktos sveikatos priežiūros paslaugos naujai sukurtoje arba modernizuotoje pasinaudojant parama infrastruktūroje, skaičių.
2. Sveikatos priežiūros specialistų įgalinimas, pritraukimas ir išlaikymas bei ilgalaiškės priežiūros	P.S.2.1525	Asmenys, gavę ilgalaikės priežiūros paslaugas ( <i>asmenys</i> )	1 705 309,00	1 449 512,25	0 (2025)	922 (2029)	Reikšmė apskaičiuota remiantis numatomų įgyvendinti projektų informacija apie asmenis, kuriems suteiktos ambulatorinės ilgalaikės priežiūros paslaugos namuose.

paslaugų koordinavimas	P.S.2.1526	Sveikatos priežiūros įstaigos, įgyvendinusios sveikatos priežiūros specialistų įgalinimo, pritraukimo ir išlaikymo projektus (skaičius)			0 (2025)	7 (2029)	Reikšmė apskaičiuota remiantis numatomų įgyvendinti projektų informacija apie sveikatos priežiūros įstaigas, kurios įgyvendino sveikatos priežiūros specialistų įgalinimo, pritraukimo ir išlaikymo projektus.
	P.B.2.0518 (EECO18)	Paramą gavusių nacionalinio, regionų ar vietos lygmens viešojo administravimo ar viešąsias paslaugas teikiančių įstaigų skaičius (subjektų skaičius)			0 (2025)	1 (2029)	Reikšmė apskaičiuota remiantis numatomų įgyvendinti projektų informacija apie sveikatos priežiūros įstaigas, teikiančias viešojo administravimo ar viešąsias paslaugas.

Lentelė Nr. 3

Pažangos priemonės rezultato rodikliai							
Rodiklio kodas	Rodiklio pavadinimas, matavimo vienetas	Pradinė rodiklio reikšmė (metai)	Rodikliui pasiekti planuojama panaudoti pažangos lėšų suma, Eur		Siektinios rodiklio reikšmės		Siektinios rodiklio reikšmės nustatymo pagrindimas
			Iš viso	Iš jų ES, kitos tarptautinės finansinės paramos ir valstybės biudžeto lėšų suma	Tarpinė reikšmė (metai)	Galutinė reikšmė (metai)	
1	2	3	4	5	6	7	8
R.B.2.2073 (RCR73)	Naujos arba modernizuotos sveikatos priežiūros	0 (2021)	13 414 622,11	11 141 806,37	0 (2025)	2 011 (2029)	Reikšmė apskaičiuota remiantis numatomų įgyvendinti projektų informacija apie naujos arba

	infrastruktūros naudotojų skaičius per metus (naudotojai per metus)						modernizuotos sveikatos priežiūros infrastruktūros naudotojus, kuriems bent kartą per vienerius metus po projekto finansavimo pabaigos buvo suteiktos paslaugos.
R.S.2.3530	Ilgalaikės priežiūros paslaugų gavėjų, palankiai vertinančių gaunamų paslaugų kokybę, dalis (procentai)	0 (2021)	1 705 309,00	1 449 512,25	0 (2025)	80 (2029)	Reikšmė apskaičiuota remiantis numatomų įgyvendinti projektų informacija apie dalį asmenų, kuriems buvo suteiktos ilgalaikės priežiūros paslaugos, gautų paslaugų kokybę vertina palankiai.
R.S.2.3532	Sveikatos priežiūros specialistų, kurie po dalyvavimo veiklose mažiausiai 2 metus dirbo sveikatos priežiūros įstaigose, dalis (procentai)	0 (2021)			0 (2025)	80 (2029)	Reikšmė apskaičiuota remiantis numatomų įgyvendinti projektų informacija apie dalį sveikatos priežiūros specialistų, dalyvavusių ESF+ veiklose, mažiausiai dvejus metus išdirbo sveikatos priežiūros įstaigose.

Panevėžio regiono plėtros tarybos  
administracijos direktorė

\_\_\_\_\_  
(parašas)

Kristina Udrienė  
\_\_\_\_\_  
(vardas, pavardė)