

2022-2030 METŲ PANEVĖŽIO REGIONO PLĖTROS PLANO

PAŽANGOS PRIEMONĖS NR. LT025-03-01-01
„ŠVIETIMO PASLAUGŲ PRIEINAMUMO DIDINIMAS“
PAGRINDIMO APRAŠAS

2025 m. _____ d. Nr. PA-____

I SKYRIUS
BENDROSIOS NUOSTATOS

Regiono plėtros uždavinys (-iai)	Uždavinys Nr. LT025-03-01 „Padidinti vienodas galimybes švietime mažinant mokymosi ir švietimo pagalbos netolygumus regione“; Uždavinys Nr. LT025-03-02 „Plėtoti ikimokykliniam ir priešmokykliniam ugdymui reikiamą infrastruktūrą“.
---	--

II SKYRIUS
SITUACIJOS ANALIZĖ IR SIEKIAMAS POKYTIS

Igyvendinant regiono plėtros plano pažangos priemonę Nr. LT025-03-01-01 „Švietimo paslaugų prieinamumo didinimas“ (toliau – Priemonė) bus sprendžiama 2022–2030 m. Panevėžio regiono plėtros plano (toliau – Planas) problema „Nepakankama švietimo ir mokymo paslaugų kokybė, prieinamumas ir veiksmingumas“ ir giluminės jos priežastys: mokymosi ir švietimo pagalbos prieinamumo netolygumai, lemiantys skirtingas galimybes švietime; nevienodos galimybės dalyvauti ikimokykliniame, priešmokykliniame ugdyme. Igyvendinant Plano pažangos priemonę bus vykdomos regiono pažangos priemonių Nr. 12-003-03-01-23 (RE) „Padidinti ugdymo prieinamumą atskirtų patiriantiems vaikams“ bei Nr. 12-003-03-02-17 (RE) „Plėtoti įvairialypį švietimą vykdant visos dienos mokyklų veiklą“ finansavimo gairėse nurodytos remiamos veiklos. Įvedus visuotinį ikimokyklinį ugdymą savivaldybėms būtina užtikrinti vietą kiekvienam atitinkamo amžiaus vaikui, tačiau dalyje regiono savivaldybių disponuojama infrastruktūra nesudaro galimybių patenkinti visų tėvų prašymų net ir šiuo metu. BU mokyklos nepasirengusios įtraukiamam ugdymui, pradedant pasirengimu priimti įvairias fizines negalias turinčius mokinius, t. y., mokyklų aplinkų pritaikymas įvairias fizines negalias turinčių vaikų, jų tėvų / globėjų ar mokyklos mokytojų / darbuotojų poreikiams regiono savivaldybėse yra netolygus. Regiono savivaldybėse neužtikrinama formaliojo ir neformaliojo ugdymo integracija, kuri gali būti įgyvendinta taikant visos dienos mokyklos (toliau – VDM) modelį. Visos dienos mokyklos modeliui būdinga formaliojo ir neformaliojo ugdymo dermė. Remiantis studija „Visos dienos mokykla: modeliai ir įgyvendinimo prielaidos“¹, neformaliojo švietimo pasiūla ypač skurdi atokesniuose regionuose, kur tiek dalis tėvų negali sumokėti už būrelius, tiek trūksta tinkamos infrastruktūros (nepakankama infrastruktūra – kaip vienas iššūkių taikant visos dienos mokyklos modelį). Visos dienos mokyklos privalumu įvardijamas vaikų socialinės atskirties mažėjimas, sėkmingesnės sąlygos vaikų socialinei integracijai, bendrųjų kompetencijų ugdymuisi. Taip pat visos dienos mokyklos idėjos įgyvendinimas prisidėtų prie palankesnių sąlygų tėvams dalyvauti darbo rinkoje sudarymo. Ikimokyklinio ugdymo infrastruktūros plėtros savivaldybėse galimybių studijos išvadose ir rekomendacijose siūloma visiems pagal ikimokyklinio ugdymo programą ugdomiems vaikams iš socialinę riziką patiriančių šeimų užtikrinti visavertį visos dienos ugdymą. Šiuo metu švietimo įstaigų erdvės nėra atvertos kasdieniam

¹ Visos dienos mokykla: modeliai ir įgyvendinimo prielaidos. Mokslo studija. 2019. Mykolo Romerio universitetas. J. Dudaitė, V. Indrašienė, V. Jegelevičienė, B. Kairienė, O. Merfeldaitė, D. Penkauskienė, J. Pivorienė, R. Prakapas, A. Railienė, šaltinis – [Mykolo Romerio universitetas](#);

vaikų gyvenimui, ypatingai atskirtį ar socialines rizikas, dėl kurių kyla grėsmė patirti socialinę atskirtį, patiriantiems vaikams.

Nustatytos problemos priežastys neleidžia užtikrinti tinkamos ugdymo paslaugų kokybės, prieinamumo bei veiksmingumo regione, ypatingai atskirtį ar socialines rizikas, dėl kurių kyla grėsmė patirti socialinę atskirtį, patiriantiems vaikams.

Tikslinės grupės, kurioms skirta Priemonė. Panevėžio regiono bendrojo ugdymo mokyklų mokiniai; ikimokyklinio ir priešmokyklinio ugdymo įstaigų vaikai; atskirtį (taip pat ir dėl negalios) ar socialines rizikas, dėl kurių kyla grėsmė patirti socialinę atskirtį, patiriantys vaikai, ikimokyklinio ir priešmokyklinio amžiaus vaikai, mokiniai, kiti asmenys su negalia (vaikų tėvai, mokytojai ir kt.).

Ikimokyklinio ugdymo bendra situacija ir sprendžiamos esamos problemos priežastys. Remiantis Švietimo valdymo informacinės sistemos² (toliau – ŠVIS) duomenimis, Panevėžio regione 2022–2023 m. m. veiklą vykdė 47 savivaldybės pavaldumo ikimokyklinio ugdymo įstaigos ir 4 jų skyriai. Plane nustatyta, kad 2016-2017 m. m. - 2020-2021 m. m. laikotarpiu ikimokyklinio ugdymo įstaigų ir jų skyrių regione mažėjo. Lyginant su 2020-2021 m. m. regione savivaldybės pavaldumo ikimokyklinio ugdymo įstaigų ir jų skyrių skaičius nepakito. Didžiausia ikimokyklinio ugdymo paslaugų pasiūla 2022–2023 m. m. koncentruota Panevėžio miesto savivaldybėje (29 savivaldybės pavaldumo ikimokyklinio ugdymo įstaigos), Panevėžio rajono savivaldybėje – 5 ikimokyklinio ugdymo įstaigos ir 3 jų skyriai, Rokiškio rajono savivaldybėje – 4 įstaigos, Biržų rajono savivaldybėje 3 įstaigos ir 1 jų skyrius, Pasvalio ir Kupiškio rajonų savivaldybėse – po 3 ikimokyklinio ugdymo įstaigas. Ikimokyklinio ugdymo infrastruktūros plėtros Lietuvos savivaldybėse galimybių studijoje³ nurodoma, kad „per penkerius metus ikimokyklinio ugdymo programą įgyvendinančių įstaigų skaičius šalyje sumažėjo 8,2 proc. Kadangi mažėjo vaikų gimstamumas, mažėjo ir įstaigų skaičius – savivaldybėse vykdyta pertvarka, siekiant optimizuoti mokyklų tinklą: keletas ugdymo įstaigų buvo sujungtos į vieną, kai kurios ugdymo įstaigos tapo kitų įstaigų skyriais, kai kurios ugdymo įstaigos – uždarytos.“

Ikimokykliniame ir priešmokykliniame ugdyme dalyvaujančių 3–5 metų vaikų dalis, regiono savivaldybėse bei šalyje 2018–2019 m. m. – 2022–2023 m. m. didėjo. 2022–2023 m. m. šio amžiaus grupės vaikų dalis visose regiono savivaldybėse viršijo šalies vidurkį (93,0 proc.): Biržų rajono savivaldybėje 0,29 proc. punkto, Kupiškio rajono savivaldybėje 3,87 proc. punkto, Panevėžio miesto savivaldybėje 3,6 proc. punkto, Panevėžio rajono savivaldybėje 2,97 proc. punkto, Pasvalio rajono savivaldybėje 2,24 proc. punkto ir Rokiškio rajono savivaldybėje 2,61 proc. punkto. Atkreiptinas dėmesys, kad Biržų rajono savivaldybėje 3–5 metų vaikų dalis, dalyvaujanti ikimokykliniame ir priešmokykliniame ugdyme yra mažiausia regiono savivaldybių tarpe (93,29 proc.) nors ir neženkliai viršija šalies vidurkį.

1 lentelė. Ikimokykliniame ir priešmokykliniame ugdyme dalyvaujančių 3–5 metų vaikų dalis, proc.

Savivaldybė / mokslo metai	2019-2020	2020-2021	2021-2022	2022-2023
Biržų r. sav.	79,66	80,41	86,58	93,29
Kupiškio r. sav.	77,83	82,93	87,34	96,87
Panevėžio m. sav.	88,57	90,68	93,50	96,60
Panevėžio r. sav.	84,33	87,14	92,00	95,97
Pasvalio r. sav.	82,82	84,81	90,23	95,24
Rokiškio r. sav.	84,65	84,85	90,43	95,61
Panevėžio regionas	85,10	87,20	91,40	95,90
Lietuva	86,70	88,90	92,30	93,00

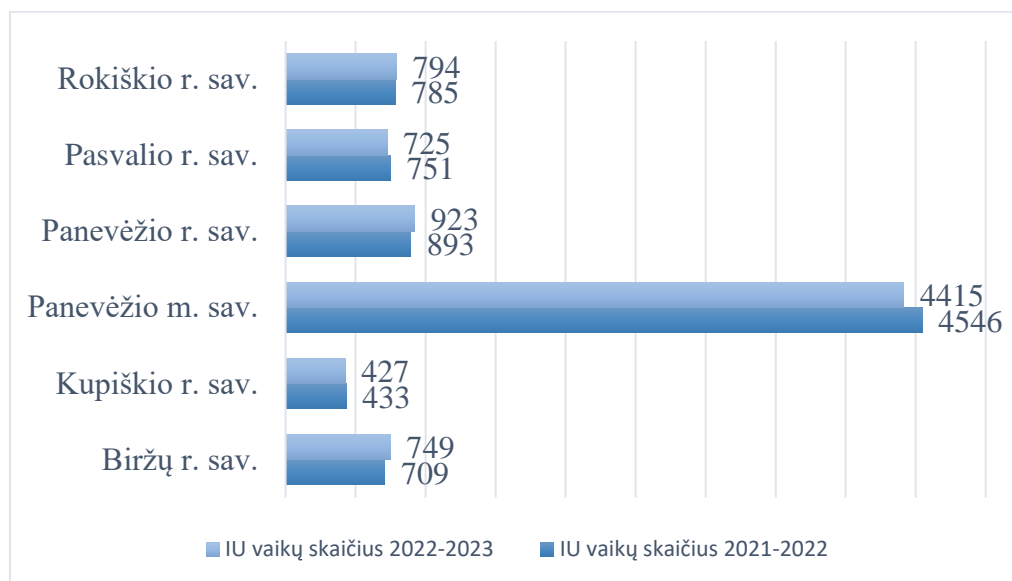
Šaltinis: [ŠVIS](https://www.svis.smm.lt/)

² <https://www.svis.smm.lt/> ;

³ <https://www.nsa.smm.lt/bendruju-reikalu-departmentas/leidiniai/naujausi/> ;

Atliekant nagrinėjamos paslaugos poreikio analizę pažymėtina, kad rengiantis Švietimo įstatymo nuostatų įgyvendinimui (nuo 2023 m. rugsėjo 1 d. ugdymas pagal ikimokyklinio ugdymo programą taps visuotinis nuo 4 metų amžiaus, nuo 2024 m. rugsėjo 1 d. – nuo 3 metų amžiaus, nuo 2025 m. rugsėjo 1 d. – nuo 2 metų amžiaus) **ikimokyklinio ugdymo paslaugų poreikis, nepriklausomai nuo mažėjančio regiono gyventojų skaičiaus, įskaitant ir ikimokyklinio bei priešmokyklinio amžiaus vaikus, ilgalaikėje perspektyvoje išliks aktualus.** Valstybės duomenų agentūros⁴ 2022 m. pradžios duomenis, Panevėžio regione buvo 10 062 vaikai nuo 1 iki 6 metų amžiaus (esami ir būsiami ikimokyklinio bei priešmokyklinio ugdymo paslaugos vartotojai), iš jų 42,9 proc. (4 315) gyvena Panevėžio miesto savivaldybėje, 18,3 proc. (1 838) – Panevėžio rajono savivaldybėje, 10,9 proc. (1 094) – Rokiškio rajono savivaldybėje, 10,8 proc. (1 085) – Pasvalio rajono savivaldybėje, 9,9 proc. (1 001) – Biržų rajono savivaldybėje ir 7,2 proc. (729) – Kupiškio rajono savivaldybėje. Nuolatinių 0–6 m. amžiaus gyventojų Panevėžio regione 2018–2022 m. sumažėjo 2565 asm. Regiono savivaldybių tarpe 5 m. laikotarpiu daugiausia 0–6 m. amžiaus vaikų sumažėjo Panevėžio mieste (pokytis 1085 asm. nuo 5975 asm.), mažiausiai – Kupiškio rajono savivaldybėje (193 asm. nuo 1015 asm.).

Regiono savivaldybėse 2021-2022 m. m. pagal ikimokyklinio ugdymo programas ugdomų vaikų skaičius buvo 6599: Biržų rajono savivaldybėje 605, Kupiškio rajono savivaldybėje – 375, Panevėžio miesto savivaldybėje – 3604, Panevėžio rajono savivaldybėje – 751, Pasvalio rajono savivaldybėje – 618 ir Rokiškio rajono savivaldybėje – 646. Analizuojant preliminarinius 2022–2023 m. m. ŠVIS duomenis matyti, kad pagal ikimokyklinio ir priešmokyklinio ugdymo programas ugdomų vaikų skaičiaus pokytis lyginant su 2021–2022 m. m. yra: Biržų rajono savivaldybėje 40 vaikų daugiau, Panevėžio rajono savivaldybėje – 30 vaikų daugiau, Rokiškio rajono savivaldybėje – 9 vaikais daugiau, kai Panevėžio miesto, Pasvalio ir Kupiškio rajonų savivaldybėse vaikų skaičius sumažėjo (atitinkamai -131, -26 ir -6).



1 pav. Vaikų, ugdomų pagal ikimokyklinio ir priešmokyklinio ugdymo programas, skaičius 2021–2022 m. m. ir 2022–2023 m. m., asm. Šaltinis: ŠVIS

Plane nustatyta, kad 2018–2019 m. m. – 2020-2021 m. m. laikotarpiu regiono savivaldybėse, kaip ir šalyje, ikimokyklinio ir priešmokyklinio ugdymo vietų skaičius 100-ui gyventojų iki 7 m. ikimokyklinio ugdymo įstaigose ir skyriuose didėjo. 2021-2022 m. m. 2022-2023 m. m. stebimas ugdymo vietų skaičiaus didėjimas visose regiono savivaldybėse, išskyrus Panevėžio rajono savivaldybę, kurioje ugdymo vietų skaičius 100-ui gyventojų iki 7 m. amžiaus sumažėjo nuo 22,88 iki 22,76. Šalyje ikimokyklinio ir priešmokyklinio ugdymo vietų skaičius 2021-2022 m. m. 2022-2023 m. m. taip pat sumažėjo nuo 48,33 iki 46,68 vietų.

⁴ [Valstybės duomenų agentūra](#);

2 lentelė. Ikimokyklinio ugdymo įstaigose ir skyriuose įsteigtų ikimokyklinio ir priešmokyklinio ugdymo vietų skaičius 100-ui gyventojų iki 7 m., vnt.

Savivaldybė / mokslo metai	2021-2022	2022-2023
	Reikšmė	Reikšmė
Biržų r. sav.	38,68	42
Panevėžio m. sav.	82,4	87,73
Kupiškio r. sav.	31,36	34,24
Rokiškio r. sav.	40,01	40,52
Panevėžio r. sav.	22,88	22,76
Pasvalio r. sav.	35,35	37,6
Lietuva	48,33	46,68

Šaltinis: [ŠVIS](#)

Ikimokyklinio ugdymo vaikams skirtų vietų skaičius savivaldybėse (regiono savivaldybių administracijų 2022-11-25 pateikti duomenys): Biržų rajono savivaldybėje – 845, Kupiškio rajono savivaldybėje – 330, Panevėžio miesto savivaldybėje – 4812, Panevėžio rajono savivaldybėje – 1068, Pasvalio rajono savivaldybėje – 710 ir Rokiškio rajono savivaldybėje – 795. Atsižvelgiant į 1–6 metų amžiaus vaikų skaičių savivaldybėse 2022 m. (Valstybės duomenų agentūros duomenys) matyti, kad visose regiono savivaldybėse (išskyrus Panevėžio miesto savivaldybę) vaikams skirtų ikimokyklinio ugdymo vietų skaičius savivaldybėse yra mažesnis, nei vaikų skaičius savivaldybėse.

Išanalizavus ŠVIS duomenis dėl ikimokykliniame ir priešmokykliniame ugdyme nedalyvaujančių vaikų iki 6 metų dalies, matyti, kad labiausiai šios tikslinės grupės įtrauktis pastarųjų 5 m. laikotarpiu padidėjo Kupiškio ir Pasvalio rajonų savivaldybėse (nedalyvaujančių vaikų dalis sumažėjo atitinkamai 15,6 ir 15,1 procentinio punkto). 2022–2023 m. m. ikimokykliniame ir priešmokykliniame ugdyme nedalyvaujančių vaikų iki 6 metų dalis Biržų rajono savivaldybėje viršijo šalies vidurkį (30,51 proc.) 1,72 procentinio punkto, kitose regiono savivaldybėse rodiklio reikšmė buvo žemesnė nei šalyje.

3 lentelė. Ikimokykliniame ar priešmokykliniame ugdyme nedalyvaujančių vaikų iki 6 metų dalis, proc.

Savivaldybė / mokslo metai	2018-2019	2019-2020	2020-2021	2021-2022	2022-2023
	Reikšmė	Reikšmė	Reikšmė	Reikšmė	Reikšmė
Biržų r. sav.	41,45	38,37	37,05	37	32,23
Panevėžio m. sav.	32,44	29,11	27,37	24,09	23,08
Kupiškio r. sav.	46,1	41,74	39,54	36,14	30,46
Rokiškio r. sav.	38,49	35,12	31	31,46	29,34
Panevėžio r. sav.	37,75	36,8	35,25	29,6	27,43
Pasvalio r. sav.	42,81	38,35	35,22	30,1	27,69
Lietuva	37,13	35,5	33,37	30,63	30,51

Šaltinis: [ŠVIS](#)

Lietuvoje nemokamą maitinimą savivaldybės pavaldumo ikimokyklinio ugdymo įstaigose 2022–2023 m. m. gauna 15,2 proc. ikimokyklinio amžiaus vaikų. Visose regiono savivaldybėse rodiklio reikšmė lenkia šalies vidurkį. Ikimokyklinis ir priešmokyklinis ugdymas, vadovaujantis Lietuvos Respublikos švietimo įstatymo nuostatomis, priskiriamas neformaliajam švietimui, o pastarasis yra savarankiškoji savivaldybės funkcija, todėl savivaldybių tarybų sprendimais nustatoma atlyginimo už vaikų, ugdomų pagal ikimokyklinio ugdymo programą savivaldybės pavaldumo ugdymo įstaigose, tvarka. Be to, savivaldybės administracijos Vaiko gerovės komisijos siūlymu vaikui gali būti skiriamas privalomas ikimokyklinis ugdymas. Iš ŠVIS teikiamų duomenų matyti, kad nemokamai maitinamų vaikų

savivaldybės pavaldumo ikimokyklinio ugdymo įstaigose 2022–2023 m. m. ženkliai padaugėjo lyginant su 2018–2019 m. m. ne tik Panevėžio regiono savivaldybėse, bet ir šalyje. Atkreiptinas dėmesys, kad 2022–2023 m. m. regiono savivaldybėse nemokamai maitinamų vaikų ikimokyklinio ugdymo tipo įstaigose dalis didesnė nei šalies vidurkis, kas leidžia daryti prielaidą, kad regiono savivaldybėse yra didelė socialinę riziką patiriančių šeimų vaikų dalis.

4 lentelė. Nemokamai maitinamų vaikų savivaldybės pavaldumo ikimokyklinio ugdymo tipo įstaigose, dalis, proc.

Savivaldybė / mokslo metai	2018-2019	2019-2020	2020-2021	2021-2022	2022-2023
	Reikšmė	Reikšmė	Reikšmė	Reikšmė	Reikšmė
Biržų r. sav.	3,48	19,51	20	17,36	18,98
Panevėžio m. sav.	2,49	2,55	20,12	20,69	20,78
Panevėžio r. sav.	3,25	4,12	22,95	22,78	17,47
Pasvalio r. sav.	2,09	1,5	18,8	21,27	25,16
Rokiškio r. sav.	5,13	4,97	21,13	22,07	2,16
Kupiškio r. sav.	0,72	2,71	20,75	18,31	13,84
Lietuva	1,41	1,44	17,25	18,17	15,2

Šaltinis: ŠVIS

Atsižvelgiant į numatomą privalomojo ikimokyklinio ugdymo vaikų amžiaus ankstinimą bei regioninės pažangos priemonės Nr. 12-003-03-01-23 (RE) „Padidinti ugdymo prieinamumą atskirtų patiriantiems vaikams“ finansavimo gairėse pateiktą nuorodą į ankstyvojo amžiaus vaikų sampratą, išanalizuoti duomenys dėl ikimokykliniame ugdyme nedalyvaujančių mažų vaikų. Vaikų iki 2 metų amžiaus įtrauktis į ikimokyklinį ugdymą pastaraisiais 5 metais regiono savivaldybėse, kaip ir šalyje, didėjo. 2022–2023 m. m. Lietuvoje ikimokykliniame ugdyme vidutiniškai nedalyvavo 49,46 proc. 1–2 metų amžiaus vaikų dalis. Panevėžio regione Panevėžio miesto savivaldybėje minėto amžiaus vaikų įtrauktis buvo 13,01 procentinio punkto didesnė nei šalyje (savivaldybėje 36,45 proc. nedalyvavo ikimokykliniame ugdyme). Panevėžio rajono savivaldybėje einamaisiais mokslo metais daugiau nei pusė 1–2 metų amžiaus vaikų dalyvavo ikimokykliniame ugdyme. Tačiau likusiose regiono savivaldybėse 2022–2023 m. m. daugiau nei pusė 1–2 metų amžiaus vaikų nedalyvavo ikimokykliniame ugdyme.

5 lentelė. Ikimokykliniame ugdyme nedalyvaujančių vaikų iki 2 metų dalis, proc.

Savivaldybė / mokslo metai	2018-2019	2019-2020	2020-2021	2021-2022	2022-2023
	Reikšmė	Reikšmė	Reikšmė	Reikšmė	Reikšmė
Panevėžio r. sav.	57,19	57,83	57,05	47,68	44,85
Pasvalio r. sav.	67,62	62,43	61,39	51,95	50,34
Kupiškio r. sav.	74,71	71,95	68,22	70,48	58,45
Rokiškio r. sav.	56,49	56,39	48,27	50,68	50,8
Biržų r. sav.	62,72	57,58	54,79	55,9	55,53
Panevėžio m. sav.	46,55	37,5	41,37	32,82	36,45
Lietuva	56,77	55,48	53,49	49,49	49,46

Šaltinis: ŠVIS

Galimas tikslinės grupės dydžio pokytis įvertintas ŠVIS mokinių prognozavimo įrankio pagalba. Gyventojų kontekstinio metodo prognozės duomenimis (analizė nuo realaus mokinių skaičiaus 2022–2023 m.), 4–6 metų amžiaus vaikų⁵ regione po 4 metų sumažės nuo 5245 iki 4129 asm.

⁵ Jaunesnio amžiaus vaikų skaičiaus prognozė ŠVIS įrankiais nėra atliekama.

6 lentelė. Mokinių skaičiaus prognozavimas 4 metus į priekį, asm.

	Biržų r. sav.			Kupiškio r. sav.			Panevėžio m. sav.			Panevėžio r. sav.			Pasvalio r. sav.			Rokiškio r. sav.		
	4	5	6	4	5	6	4	5	6	4	5	6	4	5	6	4	5	6
Gyventojų amžius	4	5	6	4	5	6	4	5	6	4	5	6	4	5	6	4	5	6
2022-2023 m.	156	195	185	117	120	127	701	760	801	303	320	323	169	171	214	197	202	184
Prognozuojamas gyventojų skaičius (4 metus į priekį)	158	189	166	83	88	106	500	567	536	339	271	303	95	129	119	166	176	138
Pokytis	2	-6	-19	-34	-32	-21	-201	-193	-265	36	-49	-20	-74	-42	-95	-31	-26	-46

Šaltinis: ŠVIS

Didžiausia ikimokyklinio ugdymo pasiūla ir paklausa koncentruota regiono centre – Panevėžio miesto savivaldybėje. Šioje savivaldybėje užtikrinamas ikimokyklinio ir priešmokyklinio ugdymo prieinamumas – kiekvienoje įstaigoje yra po kelias laisvas ugdymo vietas.

Biržų rajono savivaldybėje planuojamas naujų ikimokyklinio ugdymo vietų lopšelio-darželio „Drugelis“ pastate sukūrimas, dėmesį skiriant ankstyvojo amžiaus vaikų ugdymui (pastate yra laisvos patalpos, tinkamos pritaikyti naujai formuojamai vaikų ugdymo grupei). Planuojamas naujų patalpų įrengimas naujai formuojamai 2–3 m. amžiaus vaikų grupei esamame pastate. Sukurta tinkama infrastruktūra prisidės prie ikimokyklinio ugdymo aprėpties didinimo.

Panevėžio rajone nepakankamai užtikrinamas ikimokyklinių įstaigų prieinamumas vaikams, ypač sparčiai besiplečiančiame Molainių kaime ir aplinkinėse vietovėse, kuriuose kasmet kuriasi vis daugiau jaunų šeimų. Artimiausios ikimokyklinio ugdymo paslaugas teikiančios įstaigos: Upytės Antano Belazaro pagrindinė mokykla, Bernatonių mokykla–darželis, Velžio lopšelis–darželis „Šypsėnėlė“ yra nutolę nuo esamos vietovės daugiau kaip 10 km ir dėl vietos stokos negali patenkinti paslaugų poreikio bei skatina vaikų atskirtį. Sprendžiant šias problemas, ikimokyklinio ir priešmokyklinio ugdymo paslaugų teikimui planuojama sukurti naujas ikimokyklinio ugdymo vietas Molainių kaime, adresu Alyvų g. 2A.

Ankstesnės investicijos: 2014–2020 m. programavimo periodu ikimokyklinio ir priešmokyklinio ugdymo įstaigų infrastruktūros modernizavimas ir aprūpinimas priemonėmis, skatinančiomis vaikų kūrybiškumą ir savireguliaciją buvo finansuojamas pagal 2014–2020 metų Europos Sąjungos fondų investicijų veiksmų programos 9 prioriteto „Visuomenės švietimas ir žmoniškųjų išteklių potencialo didinimas“ 09.1.3-CPVA-R-705 priemonę „Ikimokyklinio ir priešmokyklinio ugdymo prieinamumo didinimas“⁶. Pagal šią priemonę Panevėžio regionui buvo skirta 1 503 011,61 Eur ES fondų lėšų. Regione įgyvendinti 7 projektai, kurių bendra vertė – 1 808 658,75 Eur. ES fondų lėšomis modernizuota Biržų l/d „Ažuoliukas“ ikimokyklinio ir priešmokyklinio ugdymo infrastruktūra, Kupiškio vaikų l/d „Obelėlė“ edukacinės erdvės, Panevėžio l/d „Rugelis“ bei Panevėžio regos centro „Linelis“ vidaus patalpos ir ugdymo erdvės, Panevėžio rajono Smilgių gimnazijos ikimokyklinio ugdymo skyriuje įrengta papildoma grupė 0-2 metų vaikams, modernizuotas Pasvalio l/d „Žilvitis“ bei Rokiškio l/d „Pumpurėlis“. Ankstesniame ES lėšų programavimo periode prioritetas buvo teikiamas ikimokyklinio ugdymo įstaigoms, kuriuose buvo įgyvendinamos Ikimokyklinio ugdymo įstaigų edukacinių erdvių modernizavimo rekomendacijos⁷, atnaujinti. Regione pagal priemonę ERPF lėšomis atnaujinta 11 ikimokyklinio ir/ar priešmokyklinio ugdymo grupių. Modernizuoti daugiau ugdymo įstaigų, atsižvelgus į Panevėžio regionui skirtą ES lėšų limitą bei įvertinus minėtose rekomendacijose pateikiamus įstaigų modernizavimo techninius pasiūlymus, nebuvo galimybės.

Apibendrinimas. *Remiantis Ikimokyklinio ugdymo infrastruktūros plėtros Lietuvos savivaldybėse galimybių studija, Europos Sąjungos šalys yra įsipareigojusios kovoti su vaikų patiriamu skurdu, užtikrinti jiems lygias galimybes gauti ikimokyklinį ugdymą. Studijoje teigiama, kad PISA (angl. Programme for International Student Assessment) tyrimo duomenimis, mokiniai, kurie bent vienus metus*

⁶ Priemonės finansavimo sąlygų aprašas patvirtintas Lietuvos Respublikos švietimo ir mokslo ministro 2017 m. liepos 18 d. įsakymu Nr. V-585;

⁷ Rekomendacijos skelbiamos [Aikštelė \(projektas-aikstela.lt\)](http://aikstela.lt);

ar ilgiau dalyvavo ikimokyklinio ugdymo procese, atliekant kognityvinių gebėjimų tyrimus paprastai pasirodo geriau nei tie, kurie jame dalyvavo trumpiau arba visai nedalyvavo. Be to, pastebėta, kad dalyvavimas ikimokyklinio ugdymo procese turi ypač teigiamą poveikį penkiolikmečių, kilusių iš nepalankios socialinės ir ekonominės aplinkos, pasiekimams. Atsižvelgiant į socialinės atskirties ir skurdo rodiklius Panevėžio regione, priešasčių, lemiančių nepakankamą ikimokyklinio ugdymo paslaugų prieinamumą ir kokybę, šalinimas prisidėtų prie socialinės atskirties ir skurdo regione sumažinimo. Vaikų dalyvavimas ikimokykliniame ugdyme sudaro galimybę tėvams greičiau grįžti į darbo rinką, stiprina vaikų socialinius ir mokymosi įgūdžius bei turi įtakos tolesniems vaiko pasiekimams.

Biržų ir Panevėžio rajonų savivaldybių duomenys patvirtina nepakankamą infrastruktūros prieinamumą ir ikimokyklinio ugdymo vietų trūkumą. **Šiose savivaldybėse** nėra tenkinamas ikimokyklinio ugdymo vietų poreikis. Minėtoms priešastims šalinti bei siekiant užtikrinti tolygų paslaugos teikimą visose regiono savivaldybėse, pasiruošti visuotiniam ikimokykliniam ugdymui. **Biržų rajono savivaldybėje bus suformuota 1 nauja grupė**, Panevėžio rajono savivaldybėje numatoma sukurti 55 naujas ikimokyklinio ugdymo vietas. Bendras naujų ugdymo vietų skaičius siektų apie 70. Skaičiuotinas naujos arba modernizuotos vaikų priežiūros infrastruktūros mokymo klasių talpumas ne mažiau 237 vietas, naudotojų skaičius per metus siektų ne mažiau 232 asmenų.

Siekiami esamos problemos sprendimo rezultatai leis prisidėti prie RPP nurodytos 2 problemos „Atskiriems regionams būdinga didesnė skurdo rizika ir socialinė atskirtis“ susijusių priešasčių pašalinimo ir šiai problemai priskirto poveikio rodiklio „3–5 metų vaikų, ugdomų švietimo įstaigose dalis | procentai“ reikšmės siekimo.

Mokymosi ir švietimo pagalbos prieinamumo užtikrinimas skatins bendrosios paskirties ikimokyklinio ir bendrojo ugdymo (toliau – BU) įstaigas kurti įvairių ugdymosi poreikių turintiems mokiniams tinkančias ugdymo organizavimo, mokymosi ir švietimo pagalbos teikimo sąlygas klases (grupės) lygmeniu. **BU įstaigų infrastruktūros prieinamumo dėl nepritaikytos BU įstaigų aplinkos įvairias fizines negalias turinčių vaikų, jų tėvų / globėjų, mokyklų darbuotojų, netolygumai.**

Plane nustatyta, kad 2016-2017 m. m. – 2020-2021 m. m. Panevėžio regiono savivaldybių pavaldumo bendrojo ugdymo mokyklų ir jų skyrių skaičius mažėjo. 2022-2023 m. m., lyginant su 2020-2021 m. m. BU mokyklų ir jų skyrių sumažėjo nuo 105 iki 101. Regione 2022–2023 m. m. buvo 62 BU mokyklos, kurių savininko teises įgyvendina savivaldybės taryba ir kuriose mokėsi 22 766⁸ mokiniai. BU savivaldybės pavaldumo mokyklų skaičius sumažėjo nuo 64 įstaigų 2021–2022 m. m. iki 62 įstaigų 2022–2023 m. m.

⁸ 2023 m. vasario 3 d. duomenimis

7 lentelė. Savivaldybės pavaldumo BU mokyklų skaičius, vnt.

Savivaldybė / mokslo metai	2021-2022 m. m.	2022-2023 m. m.
Biržų r. sav.	6	6
Kupiškio r. sav.	5	5
Panevėžio m. sav.	22	21
Panevėžio r. sav.	12	12
Pasvalio r. sav.	9	9
Rokiškio r. sav.	10	9

Šaltinis: [ŠVIS](#)

Plane nustatyta, kad 2016-2017 m. m. 2020-2021 m. m. regione mokinių skaičius BU mokyklose sumažėjo daugiau nei 15 proc. Išanalizavus ŠVIS duomenis matyti, regione nuo 2020–2021 m. m. iki 2022–2023 m. m. sumažėjo tik 15 mokinių. Didžiausias mokinių mažėjimas fiksuojamas Biržų bei Pasvalio rajonų savivaldybėse (atitinkamai –5,6 proc. ir – 3,5 proc.). Rokiškio ir Kupiškio rajonų savivaldybėse mokinių skaičius mažėjo lėčiau (2,1 proc., 1,1 proc.), kai Panevėžio miesto bei Panevėžio rajono savivaldybėse 2020–2021 m. m. – 2022–2023 m. m. laikotarpiu matomas mokinių skaičiaus padidėjimas (atitinkamai 3,0 proc. ir 0,5 proc.)

8 lentelė. Mokinių skaičius BU mokyklose, asm.

Savivaldybė / mokslo metai	2016-2017	2017-2018	2018-2019	2019-2020	2020-2021	2021-2022	2022-2023
	Reikšmė	Reikšmė	Reikšmė	Reikšmė	Reikšmė	Reikšmė	Reikšmė
Pasvalio r. sav.	3 231	3 149	3 047	2 930	2 800	2 729	2 703
Rokiškio r. sav.	3 604	3 432	3 324	3 164	3 036	2 996	2 971
Biržų r. sav.	2 903	2 733	2 582	2 465	2 351	2 242	2 219
Kupiškio r. sav.	2 199	2 018	1 925	1 824	1 741	1 735	1 721
Panevėžio m. sav.	11 262	10 855	9 593	9 645	9 570	9 556	9 854
Panevėžio r. sav.	3 672	3 539	3 415	3 374	3 283	3 215	3 298
Lietuva	337 094	331 389	326 543	325 727	327 112	329 570	338 831

Šaltinis: [ŠVIS](#)

2021–2030 metų nacionaliniame pažangos plane nurodoma, kad Lietuvoje žmonės su negalia yra viena iš visuomenės grupių, kurių galimybės visapusiškai dalyvauti įvairiose veiklose apribotos labiausiai. Plane nustatyta, kad 2014–2020 m. laikotarpiu Panevėžio regiono savivaldybėse, išskyrus Biržų rajono savivaldybę, negalią turinčių mokinių, ugdomų įtraukiuoju būdu bendros paskirties švietimo įstaigose, dalis mažėjo. Didžiausias rodiklio reikšmės neigiamas pokytis fiksuojamas Kupiškio rajono savivaldybėje (sumažėjo iki 58 proc. 2020 m.), tuo tarpu Panevėžio rajono savivaldybėje visi negalią turintys mokiniai ugdomi įtraukiuoju būdu.

9 lentelė. Negalią turinčių mokinių, ugdomų įtraukiuoju būdu bendros paskirties švietimo įstaigose, dalis, proc.

Teritorija / metai	2014 m.	2020 m.	Pokytis, proc. punktais
Biržų r. sav.	72,15	72,5	0,35
Kupiškio r. sav.	69,23	58	-11,23
Panevėžio m. sav.	27,3	24,5	-2,8
Panevėžio r. sav.	100	100	0
Pasvalio r. sav.	43,83	38,9	-4,93
Rokiškio r. sav.	70,95	67	-3,95
Panevėžio regionas	51,7	42,53	-9,17
Šalyje	49,68	48,94	-0,74

Šaltinis: <https://nrp.vrm.lt/lt/regionu-pletros-programu-ir-planu-rengimas/regionu-pletros-programos-rodikliai/268>

2022–2023 m. m. lyginant su 2021–2022 m. m. Biržų, Kupiškio, Pasvalio rajonų bei Panevėžio miesto savivaldybėse negalią turinčių mokinių dalis nuo mokinių, turinčių specialiųjų ugdymosi poreikių (toliau – SUP), ugdomų integruotai bendros paskirties mokyklose mažėjo, kai šalyje šio rodiklio reikšmė nors ir neženkliai, tačiau didėjo. Tikslinės grupės dydis pastaruosius 2 mokslo metus visose regiono savivaldybėse, išskyrus Rokiškio rajono savivaldybę, buvo mažesnis nei šalies vidurkis.

10 lentelė. Negalią turinčių mokinių dalis nuo mokinių, turinčių specialiųjų ugdymosi poreikių, ugdomų integruotai bendrosios paskirties mokyklose, proc.

Savivaldybė / mokslo metai	2021–2022 m. m.	2022–2023 m. m.	Pokytis, proc. punktais
Biržų r. sav.	9,63	9,12	-0,51
Kupiškio r. sav.	8,07	7,74	-0,33
Panevėžio m. sav.	5,40	4,90	-0,5
Panevėžio r. sav.	5,70	6,71	1,01
Pasvalio r. sav.	8,36	7,01	-1,35
Rokiškio r. sav.	13,52	15,08	1,56
Lietuvos vidurkis	11,20	11,70	0,5

Šaltinis: Sudaryta autorių pagal ŠVIS duomenis.

Savivaldybių administracijų pateiktais duomenimis (2022-11-25), specialiosios klasės BU mokyklose 2022–2023 m. m. įsteigtos 3 regiono savivaldybėse. Biržų rajono savivaldybėje BU mokyklų specialiojoje klasėje buvo 5 mokiniai, Kupiškio rajono savivaldybėje – 19 mokinių ir Panevėžio miesto savivaldybėje – 212 mokinių. Specialiosios mokyklos veiklą vykdo Panevėžio miesto, Pasvalio bei Rokiškio rajonų savivaldybėse. Jose ugdoma: 1,69 proc. (166) Panevėžio miesto savivaldybės pavaldumo BU mokyklų mokinių, 2,81 proc. (67) Pasvalio rajono savivaldybės BU mokyklų mokinių, 1,1 proc. (29) Rokiškio rajono savivaldybės BU mokyklų mokinių. Specialiųjų ugdymosi poreikių (toliau – SUP) turinčių mokinių, kurie mokosi BU mokyklose ne specialiosiose klasėse, dalis nuo savivaldybės pavaldumo BU mokyklų mokinių, remiantis savivaldybių pateikta informacija, sudaro: 13,8 proc. Biržų rajono savivaldybėje, 19,6 proc. Kupiškio rajono savivaldybėje, 13 proc. Panevėžio miesto savivaldybėje, 22,58 proc. Panevėžio rajono savivaldybėje, 26,34 proc. Pasvalio rajono savivaldybėje ir 18,23 proc. Rokiškio rajono savivaldybėje. Savivaldybių pateiktais duomenimis (2022-11-25) 2022–2023 m. m. regiono BU mokyklose ugdomi 3619 SUP mokinių arba 17,1 proc. regiono savivaldybės pavaldumo BU mokyklų mokinių.

11 lentelė. SUP mokinių skaičius BU mokyklose, iš jų: nedidelių SUP, vidutinių SUP, didelių SUP ir labai didelių SUP, asm.

	Biržų r. sav.	Kupiškio r. sav.	Panevėžio m. sav.	Panevėžio r. sav.	Pasvalio r. sav.	Rokiškio r. sav.
Nedidelių SUP	28	124	826	349	262	154
Vidutinių SUP	193	121	314	219	291	270
Didelių SUP	53	49	140	84	75	64
Labai didelių SUP	0	1	2	0	0	0
Iš viso SUP mokinių	274	295	1282	652	628	488

Šaltinis: sudaryta autorių pagal regiono savivaldybių administracijų atstovų pateiktus duomenis (2022-11-25)

2021–2027 m. ES fondų investicijų programos (toliau – IP) 4.5. uždavinio specialiojo rodiklio „Mokyklų, kuriose buvo įdiegtos universalus dizaino ir kitos inžinerinės priemonės, aplinką pritaikant asmenims turintiems negalia, dalis nuo visų mokyklų“ reikšmė, nustatyta pagal 2021 m. duomenis, Sostinės regione siekia 14,1 proc., kai tuo tarpu Vidurio ir vakarų Lietuvos (VVL) regione, įskaitant ir Panevėžio regioną, siekia tik – 8,6 proc. Vertinant pradinės reikšmės nustatymo duomenis, pagal ŠVIS pateikiamus Mokyklų pritaikymo asmenų su negalia anketų duomenis⁹ už 2020–2021 m. m. (savivaldybių pavaldumo BU mokyklos) nustatyta, kad žmonių su negalia (toliau – ŽN) poreikiams pritaikyta (ŽN gali savarankiškai judėti visame pastate ir teritorijoje) tik 3 regione esantys BU mokyklų pastatai, kas sudaro mažiau nei 4,7 proc. regiono BU mokyklų. 2 BU mokyklų pastatai ir teritorijos sutvarkyti Panevėžio miesto savivaldybėje ir 1 – Panevėžio rajono savivaldybėje. Tuo tarpu nepritaikytų (ŽN į pastatą patekti negali) regione 2020–2021 m. m. buvo 21 arba 32,8 proc. regiono BU mokyklų. Iš dalies pritaikytų (ŽN gali judėti visame pastate ir teritorijoje su asistento pagalba) ŠVIS duomenimis regione buvo 5 BU mokyklos, iš dalies pritaikytų (Pastate ir teritorijoje aplinka iš esmės pritaikyta, bet yra nepritaikytų pastato (infrastruktūros) elementų) – 10 BU mokyklų ir didžiausia grupė – iš dalies pritaikytų (ŽN gali naudotis tik pirmame aukšte esančiomis patalpomis) – 52 BU mokyklos. Išanalizavus savivaldybės pavaldumo BU mokyklų pastatus matyti, kad vieno aukšto mokyklų regione buvo tik 3.

12 lentelė. BU mokyklų ir teritorijos pritaikymas asmenims su negalia 2021–2022 m. m., vnt.

	Biržų r. sav.	Kupiškio r. sav.	Panevėžio m. sav.	Panevėžio r. sav.	Pasvalio r. sav.	Rokiškio r. sav.
Pritaikyta. ŽN gali savarankiškai judėti visame pastate ir teritorijoje	0	0	2	1	0	0
Iš dalies pritaikyta. ŽN gali judėti visame pastate ir teritorijoje su asistento pagalba	0	1	2	0	2	0
Iš dalies pritaikyta. Pastate ir teritorijoje aplinka iš esmės pritaikyta, bet yra nepritaikytų pastato (infrastruktūros) elementų	0	2	2	4	1	1

⁹<https://rsvis3.emokykla.lt/cognos/bi/?perspective=classicviewer&id=iCF802028866640E389735DBC98DB7AE7&objRef=iCF802028866640E389735DBC98DB7AE7&action=run&format=HTML&cmPropStr=%7B%22id%22%3A%22iCF802028866640E389735DBC98DB7AE7%22%2C%22type%22%3A%22report%22%2C%22defaultName%22%3A%221%20-%203%20klausimai%22%2C%22permissions%22%3A%5B%22execute%22%2C%22read%22%2C%22traverse%22%5D%7D>

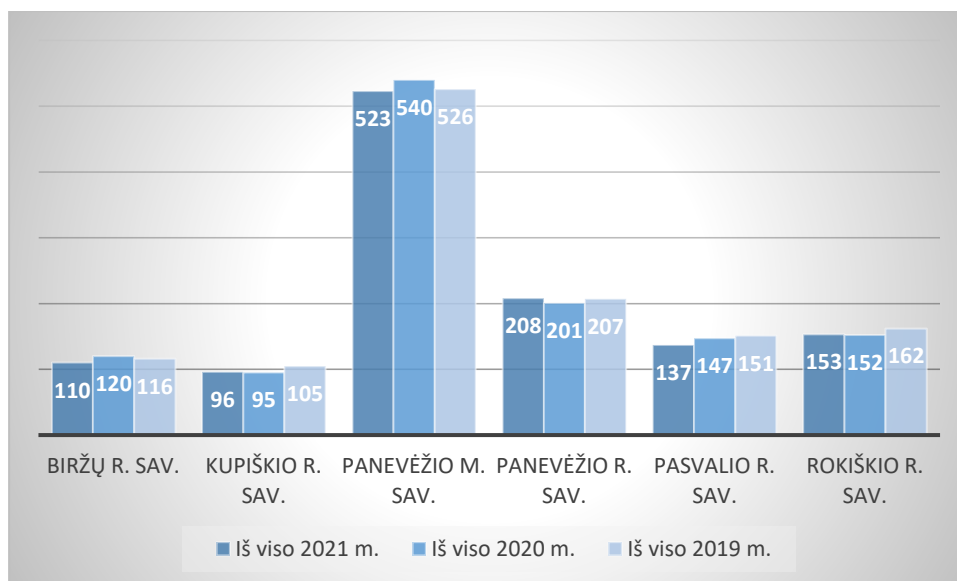
Iš dalies pritaikyta. ŽN gali naudotis tik pirmame aukšte esančiomis patalpomis	8	7	14	6	7	10
Nepritaikyta. ŽN į pastatą patekti negali	5	0	3	5	4	4
1 aukšto pastatų skaičius	0	1	0	0	2	0

Šaltinis: ŠVIS

ŠVIS duomenimis, 2022–2023 m. m. lyginant su 2021–2022 m. m. Panevėžio regione BU mokyklų mokinių skaičius padidėjo nuo 20 888 mokinių iki 22 766. Duomenys regiono savivaldybių lygmeniu rodo, kad analizuojamu laikotarpiu mokinių skaičius didėjo tik Panevėžio miesto bei Panevėžio rajono savivaldybėse, o Biržų, Kupiškio, Pasvalio bei Rokiškio rajonų savivaldybėse mažėjo. Atkreiptinas dėmesys, kad ŠVIS pateikiami duomenys dėl 2022–2023 m. m. yra preliminarūs, kintantys priklausomai nuo peržiūros dienos.

Atsižvelgiant į mokyklų tinklo pertvarkos procesus, siekiant nustatyti esamos situacijos vidinius regiono švietimo sistemos paslaugų prieinamumo netolygumus ir esamos problemos poveikio mastą tikslinei grupei (atskirtį (taip pat ir dėl negalios) ar socialines rizikas, dėl kurių kyla grėsmė patirti socialinę atskirtį, patiriantys vaikai, mokiniai ir kiti asmenys su negalia (vaikų tėvai, mokytojai ir kt.), išanalizuoti aktualiausi ŠVIS pateikiami mokyklų pritaikymo asmenų su negalia anketų už 2022–2023 m. m. duomenys. Nustatyta, kad bendrai ŽN poreikiams pritaikytų regiono BU mokyklų yra 4 iš 62 mokyklų (Panevėžio miesto savivaldybėje padaugėjo 1 mokykla, lyginant su 2021–2022 m. m.). Nepritaikytų BU mokyklų (ŽN į pastatą patekti negali) regione fiksuojama 19 įstaigų (sumažėjo 2 mokyklomis lyginant su 2021–2022 m. m.). Iš dalies pritaikytų (ŽN gali judėti visame pastate ir teritorijoje su asistento pagalba) 2022–2023 m. m. fiksuojama 5 BU mokyklos (pokyčio lyginant su 2021–2022 m. m. savivaldybių lygmeniu nėra, t. y., po 2 mokyklas iš dalies pritaikyta Panevėžio miesto ir Pasvalio rajono savivaldybėse bei 1 įstaiga Kupiškio rajono savivaldybėje). Iš dalies pritaikytų BU mokyklų (Pastate ir teritorijoje aplinka iš esmės pritaikyta, bet yra nepritaikytų pastato (infrastruktūros) elementų) regione fiksuojama 9 įstaigos (Panevėžio miesto savivaldybėje sumažėjo nuo 2 iki 1, rajoninėse regiono savivaldybėse pokytis lyginant su 2021–2022 m. m. nėra fiksuojamas, t. y., Biržų rajono savivaldybėje – 2 įstaigos, Panevėžio rajono savivaldybėje – 4 įstaigos ir Pasvalio bei Rokiškio rajonų savivaldybėse po 1 įstaigą). Iš dalies pritaikytų (ŽN gali naudotis tik pirmame aukšte esančiomis patalpomis) BU mokyklų regione 2022–2023 m. m. fiksuojama 52 įstaigos (pokyčio regiono lygiu lyginant su 2021–2022 m. m. nėra, tačiau Panevėžio miesto savivaldybėje padaugėjo šiai kategorijai priskiriamų mokyklų nuo 14 iki 15, o Rokiškio rajono savivaldybėje sumažėjo nuo 10 iki 9 įstaigų. Kitų regiono savivaldybių tarpe pokyčiai nėra fiksuoti, t. y., Biržų rajono savivaldybėje ŽN gali naudotis tik pirmame aukšte esančiomis patalpomis 8 mokyklose ir (ar) jų skyriuose, Panevėžio rajono savivaldybėje – 6, Kupiškio ir Pasvalio rajonų savivaldybėse po 7 mokyklas ir (ar) jų skyrius. Svarbu paminėti, kad lyginant 2020–2021 m. m. ir 2022–2023 m. m. duomenis, bendra regiono ŽN poreikiams pritaikytų regiono BU įstaigų dalis pakito nuo 4,7 proc. iki 6,5 proc. todėl, kad analizuojamu laikotarpiu sumažėjo pačių įstaigų skaičius (nuo 64 iki 62).

Siekiant įvertinti galimą tikslinės grupės pokytį išanalizuoti Lietuvos Respublikos socialinės apsaugos ir darbo ministerijos teikiami duomenys dėl vaikų su negalia skaičiaus pokyčio regiono savivaldybėse. Bendri demografiniai pokyčiai, t. y., gyventojų skaičiaus mažėjimas regiono savivaldybėse įtakoja ir negalią turinčių vaikų skaičiaus pokytį, tačiau jis nėra itin didelis. 2019–2021 m. laikotarpiu regione negalią turinčių vaikų sumažėjo 40 asmenų. Didžiausias tikslinės grupės skaičiaus mažėjimas analizuojamu laikotarpiu matomas Pasvalio rajono savivaldybėje (14 vaikų).



2 pav. Vaikai su negalia 2019-2021 m., asm. Šaltinis: <https://socmin.lrv.lt/lt/veiklos-sritys/socialine-integracija/neigaliuju-socialine-integracija/statistika-2?lang=lt>

Savivaldybių administracijų pateiktais duomenimis (2022-11-25), regione yra 129 transporto priemonės, iš kurių 8 transporto priemonės pritaikytos asmenų su negalia pavėžėjimui. Biržų rajono savivaldybė turi 25 mokinių pavėžėjimui skirtas transporto priemones, 5 iš jų techninė būklė bloga. Asmenims su negalia pritaikytų transporto priemonių šioje savivaldybėje nėra. Kupiškio rajono savivaldybė turi 15 transporto priemonių, iš kurių 1 pritaikyta asmenims su negalia. Daugumos transporto priemonių būklė patenkinama arba gera. Panevėžio miesto savivaldybėje yra 11 vaikams vežti skirtų transporto priemonių, iš kurių 5 pritaikytos asmenims su negalia. Daugumos transporto priemonių būklė patenkinama. Panevėžio rajono savivaldybėje šiuo metu yra 34 transporto priemonės, tačiau pritaikytų asmenims su negalia nėra. Pasvalio rajono savivaldybėje yra 23 pavėžėjimui skirtos transporto priemonės, pritaikytų asmenims su negalia nėra. Šioje savivaldybėje 8 mokykliniai autobusai prastos techninės būklės (iš jų 3 – kritinės), 5 – patenkinamos ir 10 – geros. 11 autobusų yra 10 m. ir senesni. Rokiškio rajono savivaldybės švietimo įstaigos mokinių pavėžėjimui naudoja 21 transporto priemonę, iš kurių pritaikytų asmenims su negalia nėra, 12 priemonių būklė patenkinama, 9 – gera.

Mokymosi ir švietimo pagalbos prieinamumui užtikrinti Biržų rajono savivaldybėje planuojamas universalaus dizaino elementų ir kitų inžinerinių priemonių (liftų, keltuvų, pandusų, taktilinių ir kitų sprendimų) įrengimas Biržų „Saulės“ gimnazijoje, Biržų „Aušros“ ir Kaštonų pagrindinėse mokyklose. Šioje savivaldybėje siekiama pritaikyti aplinką negalią turinčių mokinių poreikiams bent 50 proc. Savivaldybės mokyklų (dabar nė viena iš 6 Savivaldybės mokyklų nėra visiškai pritaikyta negalią turinčių mokinių poreikiams). Sukurta infrastruktūra sudarys sąlygas negalią turintiems mokiniams ugdytis kartu su bendraamžiais.

Atsižvelgdama į pažangos priemonei keliamą uždavinį – „Padidinti vienodas galimybes švietime mažinant mokymosi ir švietimo pagalbos netolygumus regione“, Kupiškio rajono savivaldybė ypatingą dėmesį skiria negalią turinčių asmenų ugdymo sąlygų sudarymui. Savivaldybei priklausanti biudžetinė įstaiga Kupiškio mokykla „Varpelis“ ypatinga tuo, kad joje ne tik ugdomi priešmokyklinio ir ikimokyklinio amžiaus vaikai, bet ir pagal individualias programas lavinami intelekto sutrikimų, įvairiapusių raidos sutrikimų, kompleksinių ir kitų negalių turintys mokiniai iki 21 metų (atskiris atvejais iki 23 metų), sudarantys 15 procentų visų mokyklą lankančių vaikų skaičiaus. Negalią turintys vaikai ir jaunuoliai ugdomi savo gimtajame mieste, išvengia kelionių į specialiąsias įstaigas kituose rajonuose. Įstaigos infrastruktūra yra pasenusi, nepritaikyta vaikų su negalia ir jaunuolių reikmėms, todėl reikalingos investicijos.

Panevėžio miesto savivaldybėje planuojamos investicijos į Panevėžio Juozo Balčikonio, Juozo Miltinio gimnazijų, Panevėžio Rožyno ir Panevėžio „Saulėtekio“ progimnazijų mokymosi aplinkų ir mokymosi erdvių pritaikymą įvairių negalių (intelektu sutrikimą, regos sutrikimą, klausos sutrikimą, judesio ir padėties bei neurologinius sutrikimus, įvairiapusių raidos sutrikimus, kurčneregystę, kompleksinius sutrikimus ir kt.) turintiems mokiniams. Savivaldybėje esamose gimnazijų patalpose nėra galimybes paprastomis priemonėmis išspręsti judėjimo negalią turintiems vaikams pritaikymą ugdytis bendrojo ugdymo klasėse. Mokyklos pasirinktos įvertinus tai, kad:

- yra vienos patraukliausių miesto gimnazijų, kuriose kasmet mokosi daugiau nei 650 mokinių;
- „Saulėtekio“ progimnazija yra patraukliausia progimnazija vakarinėje miesto dalyje: turi savitą verslumo ugdymą, joje kasmet mokosi virš 700 mokinių;
- Rožyno progimnazija yra šiaurinėje miesto dalyje ir pakankamai nutolusi nuo neformaliojo švietimo įstaigų. Joje po pamokų intensyviai vyksta neformalus švietimas ir formalųjį švietimą papildantis ugdymas, tad mokiniams nereikia vykti į neformaliojo švietimo įstaigas;
- šioms mokykloms nėra numatytas uždarymas ar likvidavimas pagal Panevėžio miesto savivaldybės mokyklų tinklų pertvarkos planą;
- tai efektyviai veikiančios mokyklos ir nėra visiškai pritaikytos negalią turinčių asmenų poreikiams, tad bus siekiama užtikrinti geriausius ir patogiausius sprendimus naudoti judėjimo, regos, klausos ar kitą negalią turintiems asmenims;
- gimnazijos ir Panevėžio rožyno progimnazija dalyvauja „Tūkstantmečio mokyklų“ programoje ir parengtame miesto Pažangos plane nėra numatytas šių mokyklų visų erdvių pritaikymas pagal universalus dizaino principus. Numatytos tik STEAM ugdymo erdvėse paties ugdymo pritaikymas pagal universalus dizaino principus. Bus užtikrinta, kad tos pačios veiklos ir išlaidos tame pačiame objekte nebūtų finansuojamos dvejų šaltinių.

Panevėžio rajono savivaldybėje tiesioginių investicijų į universalus dizaino elementų ir kitų inžinerinių priemonių įrengimą BU mokyklose nenumatoma. Negalią turintiems mokiniams ir kitiems mokiniams pavėžėti į / iš ugdymo įstaigos lengvai pritaikomos transporto priemonės įsigijimas (1 vnt.) prisideda prie regiono problemos priežasčių sprendimo.

Pasvalio rajono savivaldybėje mokyklų turimas transportas nepritaikytas SUP poreikių turintiems vaikams ir yra pasenęs (didžioji dalis geltonųjų autobusiukų yra senesni nei 10 metų), o mažėjant rajono įstaigų skaičiui, pavėžėjimo klausimas tampa vis aktualesnis. Siekiant padidinti ugdymo prieinamumą asmenims, besimokantiems pagal ikimokyklinio, priešmokyklinio ir BU ugdymo programas, numatoma nupirkti 5 transporto priemones.

Išnagrinėta Rokiškio rajono savivaldybės švietimo įstaigų infrastruktūra, kurios pagerinimas galėtų prisidėti prie regiono plėtros problemos „Nepakankama švietimo ir mokymo paslaugų kokybė, prieinamumas ir veiksmingumas“ sprendimo bei giluminės jos priežasties „Mokymosi ir švietimo pagalbos prieinamumo netolygumai, lemiantys skirtingas galimybes švietime“ šalinimo. Savivaldybės BU mokyklos iš dalies pritaikytos negalią turintiems žmonėms, pilnai pritaikytų negalią turintiems žmonėms BU mokyklų rajono savivaldybėje nėra. Pasirinkta Rokiškio Juozo Tumo Vaižganto gimnazijos (Taikos g. 17, Rokiškis nuo 2024-09-01 gimnazija bus pervadinta Rokiškio „Romuvos“ gimnazija) bei Rokiškio Juozo Tūbelio progimnazijos (1-8 klasės) (P. Širvio g. 2, Rokiškis) infrastruktūros pagerinimas ir pritaikymas negalią turinčių mokinių poreikiams dėl šių priežasčių:

- tai didžiausios mokinių skaičiumi Rokiškio rajono bendrojo ugdymo mokyklos, turinčios ilgalaikę gyvavimo/ veikimo perspektyvą;
- šių švietimo įstaigų infrastruktūros pagerinimas suteiks galimybę užtikrinti kokybiškų bendrojo ugdymo paslaugų prieinamumą visų ugdymo pakopų ir koncentrų mokiniams Rokiškio rajono savivaldybėje. Pasirinktos investicinės veiklos užtikrins negalią (fizinę, regos, klausos ir kt.) turinčių mokinių pradinio, pagrindinio ir vidurinio ugdymo pakopos ugdymą įtraukiuoju būdu bendros paskirties švietimo įstaigose (bendrosiose klasėse), kurios bus pilnai pritaikytos negalią turintiems mokiniams.

Ankstesnės investicijos: Esamų problemos giluminių priežasčių atsiradimą iš dalies įtakojo ir nepakankamos 2014–2020 m. ES fondų investicijų intervencijos, t. y. numatytos lėšos buvo

nepakankamos esamoms problemoms pašalinti, atliekamos intervencijos buvo vykdomos vadovaujantis formaliais Statybų techniniais reikalavimais dėl horizontaliųjų kriterijų taikymo, o ne įgyvendinamos konkrečios priemonės / veiklos, skirtos infrastruktūros pritaikymui asmenų su negalia poreikiams.

Savivaldybių iniciatyvų rėmimas tobulinant pradinio, pagrindinio, vidurinių ir progimnazijų, gimnazijų tipo mokyklų tinklą ir gerinant ugdymo kokybę per pastatų, ugdymo priemonių ir aplinkos modernizavimą, skiriant didelį dėmesį kūrybiškumą skatinančiai ugdymo(si) aplinkai, užtikrinant vaikų saugumą ir pritaikant nenaudojamas švietimo įstaigų patalpas kitoms švietimo reikmėms buvo finansuojamas pagal 2014–2020 metų Europos Sąjungos fondų investicijų veiksmų programos 9 prioriteto „Visuomenės švietimas ir žmogiškųjų išteklių potencialo didinimas“ 09.1.3-CPVA-R-724 priemonę „Mokyklų tinklo efektyvumo didinimas“¹⁰. Panevėžio regiono savivaldybių BU mokyklose investuota 1 732 827,30 Eur, iš kurių 1 472 899,94 Eur – Panevėžio regionui skirtos ES fondų lėšos. 2014–2020 m. pagal veiksmų programą ERPF lėšomis regione atnaujintos 8 savivaldybės pavaldumo BU mokyklos. Biržų „Aušros“ pagrindinėje mokykloje modernizuota ir kūrybiškai bei aktyviai edukacinei veiklai pritaikyta mokyklos sporto salė bei įrengtos naujos patalpos aerobikos/gimnastikos užsiėmimas ir svarsčių kilnojimui, erdvė poilsiui. Kupiškio Povilo Matulionio progimnazijoje modernizuotos vidaus patalpos. Panevėžyje suremontuotos Panevėžio „Vilties“ progimnazijos patalpos, mokomuosiuose korpusuose sukurtos modernios, kūrybiškumą skatinančios edukacinės erdvės ir aprūpintos naujausiomis mokymo priemonėmis (modernios kūrybiškumą skatinančios edukacinės erdvės sukurtos, atnaujintos pritaikant idėjas, pateiktas mokyklų edukacinių erdvių atnaujinimo (modernizavimo) projektiniuose pasiūlymuose, parengtuose įgyvendinant projektą Nr. 09.1.3-CPVA-V-704-01-0001 „Bendrojo ugdymo mokyklų (progimnazijų ir pagrindinių mokyklų) modernizavimas: šiuolaikinių mokymosi erdvių kūrimas“). Kūrybiškumą skatinančios ugdymo aplinkos sukurtos Panevėžio r. Velžio gimnazijoje bei Panevėžio r. Krekenavos Mykolo Antanaičio gimnazijoje. Pasvalio rajono savivaldybėje modernizuotos Pasvalio Petro Vileišio gimnazijos aktų salės ir jos prieigų patalpos Rokiškio rajono savivaldybėje – modernizuotos Rokiškio J. Tumo-Vaižganto gimnazijos pastato Taikos g. 17, ir Rokiškio J. Tūbelio progimnazijos vidaus patalpos. Tačiau, kaip ir paminėta aukščiau, net ir šiose įstaigose veiklos buvo vykdomos, atsižvelgiant į priemonės finansuotinas veiklas bei vadovaujantis formaliais Statybų techniniais reikalavimais dėl horizontaliųjų kriterijų taikymo, o ne įgyvendinamos tik tos veiklos, kurios būtų skirtos konkrečios infrastruktūros pritaikymui ŽN poreikiams.

Vaikų pavėžėjimui skirtų transporto priemonių įsigijimas dalinai buvo sprendžiamas pagal valstybinio planavimo 2014–2020 metų Europos Sąjungos fondų investicijų veiksmų programos 9 prioriteto „Visuomenės švietimas ir žmogiškųjų išteklių potencialo didinimas“ 09.1.3-CPVA-V-704 priemonę „Švietimo prieinamumo didinimas“, kurios viena iš remiamų veiklų buvo transporto priemonių, palengvinančių švietimo įstaigų pasiekiamumą, įsigijimas, tačiau ši veikla nesprendė nepakankamo ikimokyklinio ugdymo vietų pasiekiamumo problemos, t. y. nebuvo skirta ikimokyklinio ugdymo įstaigų vaikų pavėžėjimui užtikrinti. Bendrojo ugdymo mokyklose, kaip parodė atlikta regiono savivaldybių analizė, valstybės mastu įgyvendintos priemonės poveikis nėra pakankamas, todėl būtinas papildomų transporto priemonių, užtikrinančių tinkamą vaikų pavėžėjimą, įskaitant negalią turinčių, įsigijimas.

Apibendrinimas. *Išanalizavus ŠVIS teikiamus duomenis nustatyti vidiniai Panevėžio regiono savivaldybių netolygumai: Biržų, Kupiškio, Pasvalio ir Rokiškio rajonų savivaldybėse 2022–2023 m. m. ŽN poreikiams nėra iki galo pritaikyta nei viena BU mokykla ar jos skyrius; Panevėžio miesto savivaldybėje pilnai pritaikytos 3 BU mokyklos (iš jų visos yra specialiosios mokyklos), Panevėžio rajono savivaldybėje – 1 BU mokykla. Minėtos problemos priežasties poveikiui švelninti, atliepiančią pagrindinę su nagrinėjama paslauga susijusios tikslinės grupės (atskirtį (taip pat ir dėl negalios) ar socialines rizikas, dėl kurių kyla grėsmė patirti socialinę atskirtį, patiriantys vaikai, mokiniai, kiti asmenys su negalia (vaikų tėvai, mokytojai ir kt.) poreikius, Priemonės apimtyse planuojama pritaikyti ŽN*

¹⁰ Priemonės finansavimo sąlygų aprašas patvirtintas Lietuvos Respublikos švietimo ir mokslo ministro 2017 m. balandžio 3 d. įsakymu Nr. V-232;

poreikiams 10 regiono BU įstaigų ir /ar jų skyrių, kurių bendras mokymo klasių talpumas būtų ne mažiau kaip 6204 vietų. Taip pat tinkamam ugdymo paslaugų prieinamumui užtikrinti, planuojama įsigyti 5 mokyklinius autobusus, pritaikytų judėjimo negalią turintiems asmenims vežti, kuriais preliminariai skaičiuojama, kad nustatytais maršrutais bus teikiama pavėžėjimo paslauga ne mažiau kaip 135.

Siekiami esamos problemos sprendimo rezultatai leis prisidėti prie RPP nurodytos 2 problemos „Atskiriems regionams būdinga didesnė skurdo rizika ir socialinė atskirtis“ susijusių priežasčių pašalinimo ir atitinkamai priskirto poveikio rodiklio „Negalią turinčių mokinių, ugdomų įtraukiuoju būdu bendros paskirties švietimo įstaigose (bendrosiose klasėse), dalis | procentai“ reikšmės siekimo.

Vaikų neformaliojo ugdymo situacija ir sprendžiamos esamos problemos priežastys. ŠVIS duomenimis, 2022–2023 mokslo metais Panevėžio regione mokėsi 22 766 mokiniai, kas sudaro 6,7 proc. visų Lietuvos mokinių. Daugiausia regiono mokinių BU mokyklose mokosi Panevėžio miesto savivaldybėje (9854), mažiausia – Kupiškio rajono savivaldybėje (1721). Panevėžio, Rokiškio bei Pasvalio rajono savivaldybėse mokinių skaičius BU mokyklose sąlyginai panašus (atitinkamai 3298, 2971 ir 2703). Biržų rajono savivaldybėje 2022–2023 m. m. BU mokyklose mokosi 2219 mokinių. Lyginant su 2021–2022 m. m. mokinių skaičius BU mokyklose išaugo (buvo 20 888), todėl galima konstatuoti, kad neformaliojo švietimo paslaugos vartotojų skaičius nemažėja.

Regiono savivaldybių pateiktais duomenimis, regiono savivaldybėse neformaliojo švietimo paslaugas teikė 20 neformaliojo švietimo įstaigų. Daugiausia tokių mokyklų 2020–2021 m. m. vykdė veiklą Rokiškio rajono savivaldybėje (7 mokyklos) ir Panevėžio miesto savivaldybėje (5 mokyklos). Biržų rajono savivaldybėje fiksuojamos 3 tokio tipo mokyklos, po 2 mokyklas Kupiškio ir Pasvalio rajonų savivaldybėse ir 1 neformaliojo švietimo mokykla Panevėžio rajono savivaldybėje.

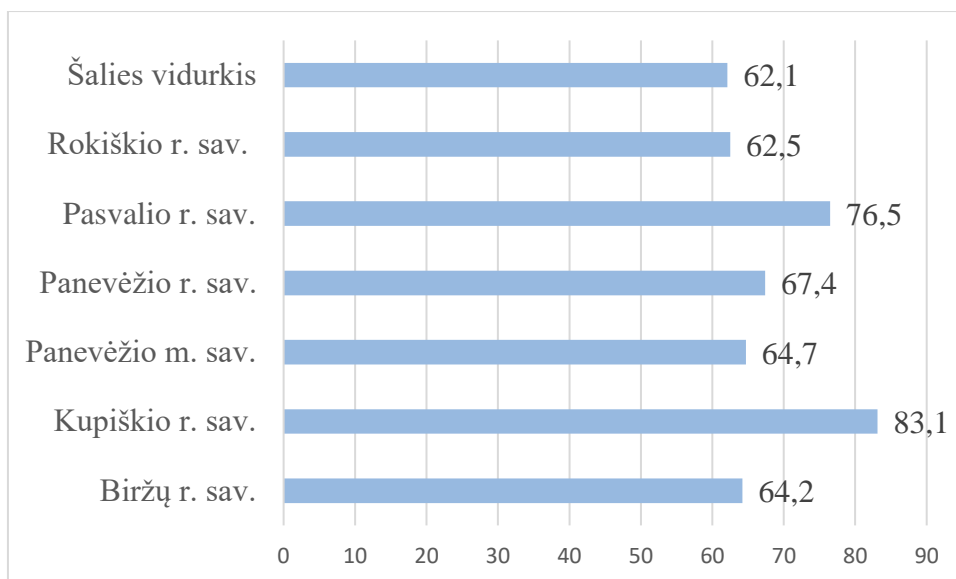
Plane nustatyta, kad neformaliajame švietime dalyvaujančių vaikų dalis Panevėžio regiono savivaldybėse kito netolygiai. Analogiška situacija 2019–2020 m. m. – 2022–2023 m. m. fiksuojama Panevėžio regione bei šalyje, tačiau jeigu Lietuvoje neformaliojo švietimo veiklose dalyvavusių mokinių dalis 2020–2023 m. m. didėjo lyginant su 2021–2022 m. m., tai regione 2022–2023 m. m. mokinių dalis sumažėjo. Nepaisant to, pastaruosius 4 mokslo metus Panevėžio regione neformaliojo švietimo veiklose dalyvavusių mokinių dalis buvo didesnė nei šalies vidurkis. **Mažėjanti regiono rodiklio reikšmė rodo, kad regione nesudaromos patrauklios ir pakankamos sąlygos neformaliajam ugdymui, ugdymo įstaigose trūksta tam pritaikytų, daugiavalių, inovatyvių erdvių.**

13 lentelė. Neformaliojo švietimo veiklose dalyvavusių mokinių dalis, proc.

Teritorija / mokslo metai	2019-2020	2020-2021	2021-2022	2022-2023
Panevėžio regionas	70,5	69,5	72,4	69,8
Lietuvos vidurkis	65,7	61,7	61,9	62,1

Šaltinis: sudaryta autorių pagal [ŠVIS](#) duomenis.

Išanalizavus situaciją 2022–2023 m. m. regiono savivaldybių lygiu matyti, kad visose savivaldybėse neformaliojo švietimo veiklose dalyvavusių mokinių dalis didesnė nei šalies vidurkis (62,1 proc.). Didžiausia rodiklio reikšmė fiksuojama mažiausiai BU mokinių turinčioje Kupiškio rajono savivaldybėje (83,1 proc.), mažiausia, tačiau neženkliai didesnė nei šalies vidurkis – Rokiškio rajono savivaldybėje (62,5 proc.).



3 pav. Neformaliojo švietimo veiklose dalyvavusių mokinių dalis Panevėžio regiono savivaldybėse 2022–2023 m. m., proc. Šaltinis: sudaryta autorių pagal [ŠVIS](#) duomenis.

Regiono savivaldybių pavaldumo bendrojo ugdymo mokyklose būrelius lankančių mokinių dalis 2022–2023 m. m. buvo didesnė nei šalyje (37,59 proc.), išskyrus Rokiškio rajono savivaldybę (31,6 proc.). Daugiausia būrelių BU mokyklose lanko Kupiškio rajono savivaldybės mokiniai (65,55 proc.). Likusiose regiono savivaldybėse rodiklio reikšmė nesiekia 60 proc. savivaldybės pavaldumo BU mokyklų mokinių dalies. Lietuvoje BU mokyklų mokinių dalyvaujančių neformaliojo vaikų švietimo (toliau – NVŠ) programose arba lankančių BU mokyklų būrelius 2022–2023 m. m. buvo 1,44 proc. punktu daugiau nei 2021–2022 m. m. Tuo tarpu visose regiono savivaldybėse, išskyrus Rokiškio rajono savivaldybę (62,43 proc.), rodiklio reikšmė viršijo šalies vidurkį (64,74 proc.).

14 lentelė. BU mokyklų mokinių dalyvavimas NVŠ veikloje

	Biržų r. sav. 2022-2023	Biržų r. sav. 2021-2022	Kupiškio r. sav. 2022-2023	Kupiškio r. sav. 2021-2022	Panevėžio m. sav. 2022-2023	Panevėžio m. sav. 2021-2022	Panevėžio r. sav. 2022-2023	Panevėžio r. sav. 2021-2022	Pasvalio r. sav. 2022-2023	Pasvalio r. sav. 2021-2022	Rokiškio r. sav. 2022-2023	Rokiškio r. sav. 2021-2022	Šalyje 2022-2023	Šalyje 2021-2022
Iš viso BUM mokinių, asm.	1951	1969	1521	1524	9843	9545	2800	2729	2384	2401	2712	2720	311380	302212
Dalyvauja NVŠ programose, kurių NVŠ finansavimo pobūdis NVŠ tikslinis finansavimas, proc.	28,14	26,56	39,58	35,76	26,44	25,42	26,75	25,5	24,16	28,74	32,19	27,65	27,5	26,4
Dalyvauja Neformaliojo vaikų švietimo programose, kurių NVŠ finansavimo pobūdis išskyrus NVŠ tikslinį finansavimą, proc.	5,07	7,92	7,69	4,79	13,63	9,85	4,18	5,53	13,3	11,83	15,78	14,12	13,57	12,32
Dalyvauja Formaliąjį švietimą papildančio ugdymo programose, proc.	22,81	19,1	24,72	24,34	14,49	14,78	12,57	11,51	21,77	19,16	20,43	22,54	16,39	17,02
Lanko BUM būrelius arba lanko BUM būrelius, proc.	41,06	51,14	65,55	63,85	50,66	37,15	51,68	65,48	59,19	57,73	31,6	35,95	39,75	37,59
Dalyvauja NVŠ programose arba lanko BUM būrelius, proc.	65,81	71,91	84,68	81,3	69,36	62,39	67,57	75,08	76,47	77,26	62,43	62,68	64,74	63,3
Pokytis		-6,1		3,38		6,97		-7,51		-0,79		-0,25		1,44

Šaltinis: sudaryta autorių pagal [ŠVIS](#) duomenis.

Siekiant išsamiau išsiaiškinti regiono problemos priežastis, išanalizuoti ŠVIS teikiami duomenys dėl NVŠ programose (įskaitant formalųjį švietimą papildančio ugdymo (FŠPU) dalyvaujančių mokinių dalies 2022–2023 m. m. Visose Panevėžio regiono savivaldybėse didžiausią NVŠ programų dalį sudaro sporto krypties programos (išskyrus Panevėžio rajono savivaldybę, kur didžiausią dalį sudaro muzikos krypties programos). Biržų rajono savivaldybėje be minėtos NVŠ krypties programų, didžiausia NVŠ programų pasiūla yra muzikos bei dailės kryptyse. Šios krypties programas savivaldybėje lanko didžiausia NVŠ lankančių mokinių dalis. Kupiškio rajono savivaldybėje choreografijos ir šokio krypties programų dalis didesnė nei dailės, tačiau mokinių tarpe populiariausiomis sporto, muzikos ir dailės NVŠ kryptys. Panevėžio miesto savivaldybėje didžiausia NVŠ programų pasiūla analogiška Kupiškio rajono savivaldybei (sporto, muzikos ir choreografijos, šokio kryptys), o mokinių pasirinkimas atitinka pasiūlą,

t. y., didžiausia mokinių dalis tenka sporto, muzikos ir choreografijos, šokio NVŠ kryptims. Panevėžio rajono savivaldybėje dominuoja muzikos, choreografijos, šokio ir kitos NVŠ programos, kai mokinių tarpe populiariausios yra sporto, kitos ir muzikos NVŠ kryptys. Pasvalio rajono savivaldybėje didžiausia NVŠ programų dalis tenka sporto, kitų, muzikos, dailės NVŠ kryptims, mokinių pasirinkimas rodo, kad populiariausios yra sporto, muzikos ir kitos NVŠ kryptys. Rokiškio rajono savivaldybėje mokinių tarpe populiariausios tos pačios NVŠ kryptys kaip ir Biržų bei Kupiškio rajonų savivaldybėse, didžiausia programų pasiūla sutampa su situacija Biržų rajono savivaldybėje. Apibendrinant galima teigti, kad regiono savivaldybėse dominuoja sporto, muzikos bei dailės NVŠ kryptys.

15 lentelė. Populiariausios NVŠ kryptys savivaldybėse pagal NVŠ lankančių mokinių dalį, proc.

NVŠ Kryptis	Biržų r. sav.	Kupiškio r. sav.	Panevėžio m. sav.	Panevėžio r. sav.	Pasvalio r. sav.	Rokiškio r. sav.
	NVŠ mokinių dalis	NVŠ mokinių dalis	NVŠ mokinių dalis	NVŠ mokinių dalis	NVŠ mokinių dalis	NVŠ mokinių dalis
Choreografija, šokis	7,84%	12,86%	19,37%	7,64%	10,08%	13,38%
Dailė	21,18%	21,13%	15,03%	9,43%	14,45%	15,23%
Etnokultūra	2,17%	4,38%	2,60%	1,90%	2,32%	0,54%
Gamta, ekologija	3,03%	11,73%	7,93%	7,04%	3,30%	2,00%
Informacinės technologijos	11,79%	4,95%	5,03%	21,89%	9,53%	12,65%
Kalbos	11,95%	2,05%	7,59%	3,63%	3,07%	8,95%
Kitos	5,66%	11,31%	13,78%	29,63%	18,36%	3,16%
Medijos		0,99%	0,83%	0,43%	2,56%	1,22%
Muzika	26,61%	26,71%	18,14%	26,76%	19,66%	27,59%
Pilietiškumas		5,94%	3,50%	5,47%	2,74%	5,06%
Saugus eismas		7,70%	0,33%	1,52%	0,74%	
Sportas	56,48%	52,23%	40,49%	37,00%	60,41%	49,93%
Teatras, drama	0,62%	6,36%	5,88%	5,90%	5,39%	2,68%
Techninė kūryba	1,86%	11,73%	3,43%	2,93%	1,30%	3,50%
Technologijos	2,64%	10,88%	5,94%	6,45%	9,62%	4,43%
Turizmas ir kraštotyra	1,01%	2,90%	2,10%	2,82%	4,14%	

Šaltinis: sudaryta autorių pagal [ŠVIS](#) duomenis.

Panevėžio regiono savivaldybių administracijų pateiktais duomenimis, visos dienos mokyklos (toliau – VDM) paslaugos teikiamos tik Pasvalio rajono savivaldybėje, Pasvalio Lėvens pagrindinėje mokykloje, kurioje suformuotos 3 pirmaklasių grupės ir kurias lanko 51 mokinys. Rokiškio rajono savivaldybėje VDM paslaugos BU mokyklose nėra teikiamos, tačiau ugdymo įstaigos, vykdančios ikimokyklinio / priešmokyklinio ugdymo programas dirba pagal VDM modelį (iki 17.30 val.). Grupių skaičius - 50, vaikų jose - 842. Užtikrinant visapusišką vaikų ugdymą, kiekvienoje įstaigoje įsteigtos neformaliojo ugdymo mokytojo pareigybės (1 grupei - 0,2 etato). Atkreiptinas dėmesys, kad VDM modelis Lietuvos Respublikos švietimo įstatyme nėra reglamentuotas, o teisės aktų lygmenyje yra tik Lietuvos Respublikos švietimo ir mokslo ministro 2018 m. birželio 26 d. įsakymu Nr. V-606 patvirtintos Rekomendacijos dėl VDM kūrimo ir veiklos organizavimo. VDM privalumas tai, kad taikant šį modelį derinami ir integruojami formalus ir neformalus ugdymo aspektai. Atskirtį ar socialines rizikas, dėl kurių kyla grėsmė patirti socialinę atskirtį, patiriantiems vaikams VDM modelis sudarytų sąlygas visapusiškam, kompleksiniam ugdymui.

BU mokyklose mokinių užimtumo po pamokų klausimas dažnai sprendžiami įsteigiant pailgintos dienos grupes. Pailgintos dienos grupių skaičius regiono savivaldybių pavaldumo BU mokyklose 2022–2023 m. m., buvo 41, arba 4,5 proc. Lietuvos pailgintų dienos grupių skaičiaus. Regione, kaip ir šalyje daugiau nei pusė pailgintos dienos grupių paslaugos teikiamos 1–4 klasių mokiniams. Lietuvoje 82,5 proc. pailgintos dienos grupių įsteigta 1–4 klasių mokiniams, regione – 70,7 proc. Atitinkamai, tiek šalyje, tiek ir regione daugiau nei 90 proc. mokinių, lankančių pailgintos dienos grupes yra 1–4 klasių mokiniai (šalyje 91,6 proc. 14 klasių mokinių nuo pailgintos dienos grupes lankančių mokinių skaičiaus, regione – 97,5 proc.). Daugiausia pailgintos dienos grupių įsteigta Panevėžio miesto savivaldybėje (19 grupių, iš jų 11 grupių 1–4 klasių mokiniams), jas 2022–2023 m. m. lanko 4,7 proc. savivaldybės pavaldumo BU mokyklų mokinių. Didžiausia mokinių dalis, lankanti pailgintos dienos grupes fiksuojama Panevėžio rajono savivaldybėje (13 proc.). Rokiškio rajono savivaldybėje pailgintos dienos grupes 2022–2023 m. m. lanko 7,7 proc. savivaldybės pavaldumo BU mokyklų mokinių, Biržų rajono

savivaldybėje – 1,2 proc. ŠVIS duomenimis, Kupiškio ir Pasvalio rajonų savivaldybėse pailgintos dienos grupių nėra. Apibendrinant galima teigti, kad regiono savivaldybėse pailgintos dienos grupes lankančių BU mokinių dalis atitinka šalies tendenciją (Lietuvoje 6,5 proc. BU savivaldybės pavaldumo mokinių lanko pailgintos dienos grupes).

16 lentelė. Pailgintos dienos grupių skaičius 2022–2023 m. m. savivaldybės pavaldumo BU mokyklose, vnt.

	Pailgintos dienos grupių skaičius	Iš jų 1-4 klasių grupių skaičius	Pailgintos dienos grupes lankančių mokinių skaičius	Iš jų 1-4 klasių mokinių
Biržų r. sav.	2	2	24	24
Kupiškio r. sav.	0	0	0	0
Panevėžio m. sav.	19	11	463	463
Panevėžio r. sav.	13	9	364	337
Pasvalio r. sav.	0	0	0	0
Rokiškio r. sav.	7	7	208	208
Lietuvoje	914	754	20372	18664

Šaltinis: sudaryta autorių pagal [ŠVIS](#) duomenis.

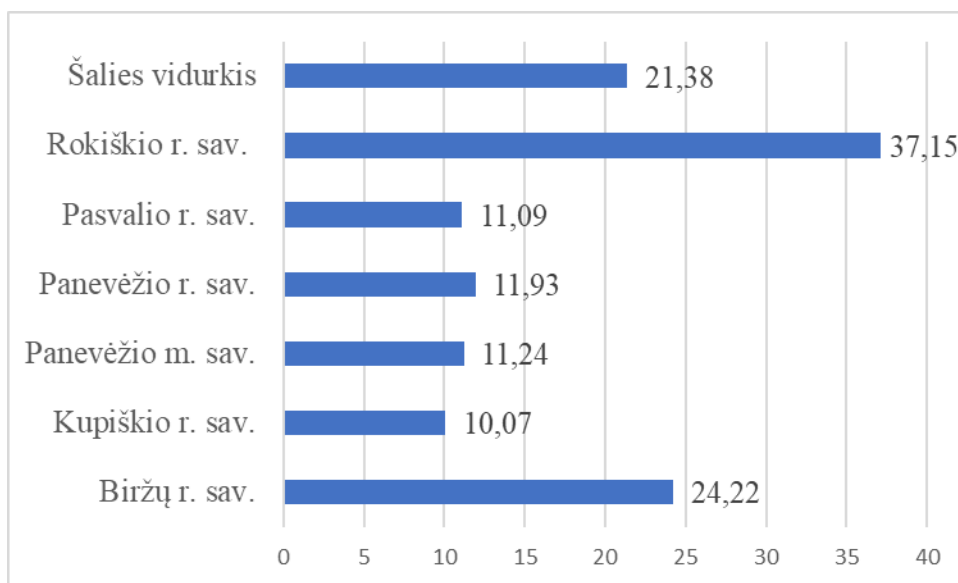
Tik nedidelė Panevėžio regiono savivaldybių mokinių, dalyvaujančių NVŠ programose (įskaitant FŠPU programas) dalis, kurie yra vežami iš mokyklos, vežami kitu transportu. Ikimokyklinio ugdymo infrastruktūros plėtros savivaldybėse galimybių studijoje teigiama, kad siekiant, jog vaikai iš socialinės rizikos šeimų lankytojų ugdymo įstaigas, jų šeimoms būtina teikti materialinę paramą, kompensuoti ugdymo įstaigos lankymo ir vaiko maitinimo išlaidas, prireikus, užtikrinti tokio vaiko vežiojimą. Statistiniai duomenys rodo, kad daugiau nei pusė NVŠ programose (įtraukiant ir FŠPU programas) dalyvaujančių mokinių naudojami mokykliniu transportu.

17 lentelė. Iš mokyklos vežamų mokinių, dalyvaujančių NVŠ programose dalis, proc.

	Biržų r. sav.	Kupiškio r. sav.	Panevėžio m. sav.	Panevėžio r. sav.	Pasvalio r. sav.	Rokiškio r. sav.
NVŠ programose (įskaitant FŠPU) dalyvaujančių mokinių, kurie vežami mokykliniu transportu, dalis	63,35	81,34	59,33	62,67	73,67	59,35
NVŠ programose (įskaitant FŠPU) dalyvaujančių mokinių, kurie vežami kitu transportu, dalis	0	0,26	9,84	0,9	0,21	4,09

Šaltinis: sudaryta autorių pagal [ŠVIS](#) duomenis.

2023 m. sausio mėn. ŠVIS duomenimis, šalyje 21,38 proc. mokinių, turinčių SUP dalyvavo NVŠ ir FŠPU programose. Panevėžio regione šiuo laikotarpiu tik Rokiškio ir Biržų rajonų savivaldybėse rodiklio reikšmė viršijo šalies vidurkį (atitinkamai 37,15 proc. ir 24,22 proc.). Kupiškio rajono savivaldybėje mokinių, turinčių SUP ir dalyvaujančių NVŠ ir FŠPU programose dalis buvo 2 kartus mažiau šalyje (Lietuvos vidurkis 10,07 proc.). Panevėžio miesto, Panevėžio bei Pasvalio rajonų savivaldybėse atsiliekiama nuo šalies vidurkio šiek mažiau nei dvigubai (atitinkamai 11,24 proc., 11,93 proc., ir 11,09 proc.).



4 pav. Mokinių, turinčių specialiųjų ugdymosi poreikių ir dalyvaujančių NVŠ ir FŠPU programose, dalis, proc. Šaltinis: [ŠVIS](#).

Ikimokyklinio ugdymo infrastruktūros plėtros savivaldybėse galimybių studijoje akcentuojama būtinybė siekti, kad pagal ikimokyklinio ugdymo programą ugdomi vaikai iš socialinę riziką patiriančių šeimų būtų instituciškai ugdomi ne po 4 val. ar 5–6 val. per dieną, o gautų visos dienos ikimokyklinį ugdymą. Neformalus vaikų švietimas glaudžiai susijęs su popamokiniu vaikų užimtumumu, todėl vertinami abu aspektai, kuriuos VDM ir apima. Diegiant VDM modelį neformalaus švietimo kokybei ir prieinamumui gerinti, reikia įvertinti, kad VDM tikslas ne tik neformalus švietimas, mokinių ugdymas, bet ir laisvalaikio organizavimas, vieta, kurioje būtų sudarytos sąlygos atlikti namų darbus, kurioje vaikams būtų teikiamos socialinės paslaugos, būtų sudarytos galimybės struktūruotai leisti laisvalaikį. Aukštas vaikų turinčių SUP, kurių dauguma yra nepalankios socialinės-ekonominės aplinkos konteksto, procentas lemia papildomas vaikų įtraukties į popamokines veiklas problemas ir poreikį regiono mokyklose. VDM ypatingai svarbi ir žemesnio socialinio – ekonominio statuso šeimų vaikams, nes suteikia galimybę atlikti namų darbus, yra laiko dirbti su vaikais, kuriems reikalinga papildoma pagalba, siūlomos įvairesnės, įtraukiant menines ir sportines, veiklos. Tokiems vaikams ypač reikalingos kokybiškos sąlygos neformalių, bendrųjų kompetencijų ugdymui ne pamokų metu, nes pačios šeimos negali to užtikrinti. SUP bei vaikų iš socialiai jautrios aplinkos atveju, VDM papildomai atliktų socialinės apsaugos funkciją. Daliai savivaldybių aktuali vaikų popamokinio užimtumo problema dėl pavežėjimo organizavimo netolygumų. Dalis vaikų, atvykstančių į mokyklas iš atokesnių vietovių, neturi galimybės iškart po pamokų grįžti į namus, todėl jiems mokyklose reikalingos erdvės saugiai, struktūrizuoti leisti laisvalaikį. Dar kitais atvejais, vaikams nesudaromos galimybės pasilikti mokykloje po pamokų, dalyvauti neformalaus švietimo veiklose, socializuotis, nes jie iš kart po pamokų vežami į namus.

Sprendžiant regiono problemą, Biržų rajono savivaldybėje numatomas VDM erdvių sukūrimas ir pritaikymas Biržų „Aušros“, „Atžalyno“ ir Kaštonų pagrindinėse mokyklose bei Biržų r. Vabalninko Balio Sruogos gimnazijoje. Nei vienoje šios savivaldybės BU mokykloje nėra sukurta tinkama vidaus ir lauko infrastruktūra, reikalinga VDM veikloms įgyvendinti, todėl planuojama sukurti įvairialypę švietimo infrastruktūra prisidės prie neformaliojo vaikų švietimo prieinamumo didinimo.

Kupiškio rajone priešmokyklinio, pradinio ir pagrindinio ugdymo programas vykdo Kupiškio Lauryno Stuokos-Gucevičiaus gimnazija, Kupiškio Povilo Matulionio progimnazija, Kupiškio r. Subačiaus gimnazija, Kupiškio r. Alizavos pagrindinė mokykla. Kupiškio r. Alizavos pagrindinėje mokykloje, vykdančioje priešmokyklinio, pradinio ir pagrindinio ugdymo programas, mokinių kasmet mažėja, todėl kyla abejonų dėl investicijų tęstinumo. Investicijos planuojamos VDM erdvių įrengimui priešmokyklinio, pradinio ir pagrindinio ugdymo programas vykdančiose įstaigose – Kupiškio Povilo

Matulionio progimnazijoje ir Kupiškio r. Subačiaus gimnazijoje. Pasirinktos ugdymo įstaigos yra efektyviai veikiančios, turi reikalingas patalpas, jų gyvavimo perspektyva yra aiški ir ilgalaikė, jose neprognozuojamas ženklus mokinių skaičiaus mažėjimas ar uždarymas poprojektiniu laikotarpiu. Kupiškio Povilo Matulionio progimnazijoje planuojama įsteigti prailginto mokymo grupę, kurioje mokiniai turėtų galimybes derinti pamokų ruošą ir laisvalaikį, taip pat plėtoti įstaigos infrastruktūrą įkuriant edukacines laisvalaikio zonas, treniruoklių **bei lauko žaidimų aikšteles, robotikos užsiėmimų klasę. Atsižvelgiant į bendruomenės poreikius, visos dienos mokyklos veiklai pasirinktas pailgintos dienos modelis: suremontuotos patalpos pirmoje dienos pusėje bus naudojamos formaliojo švietimo reikmėms; pasibaigus ugdymo procesui, projekto tikslinę grupę atitinkantys vaikai turės galimybę dalyvauti neformaliojo vaikų švietimo užsiėmimuose, gauti priežiūros paslaugas, prireikus bus teikiama švietimo pagalba vaikui ir jo šeimai. Vaikams bus sudarytos sąlygos ilsėtis, užsiimti aktyvia fizine veikla.** Kupiškio r. Subačiaus gimnazijoje, **atsižvelgiant į mokyklos bendruomenės išreikštą poreikį orientuotis į aktyvias fizines veiklas**, moksleiviams bus gerinamos galimybės dalyvauti neformaliojo švietimo veiklose. **Visos dienos fizinio aktyvumo modeliui sukurti reikalinga naujos sporto salės su pagalbinėmis patalpomis statyba. Naujai įrengtos patalpos pirmoje dienos pusėje bus naudojamos formaliojo švietimo reikmėms, pasibaigus ugdymo procesui, projekto tikslinę grupę atitinkantys vaikai galės dalyvauti neformaliojo vaikų švietimo užsiėmimuose – sportinėse veiklose, turės galimybes užsiimti aktyvia fizine veikla.**

Panevėžio mieste prieinamumas ugdytis ikimokyklinio ugdymo įstaigose yra užtikrintas, todėl kurti naujų įstaigų / grupių nėra poreikio, tačiau modernizuoti jau turimas, norint plėtoti įvairialypį švietimą vykdant VDM veiklą, yra būtinybė. Modernizuojant erdves bus sudarytos sąlygos kokybiškam, socialiai teisingam ir lygias galimybes užtikrinančiam visapusiškam kiekvieno vaiko formaliam ir neformaliam ugdymui(si) visą dieną saugioje aplinkoje. Dabartinėse įstaigų patalpose būtų sudėtingą vykdyti VDM veiklas. Šioje savivaldybėje numatoma VDM veiklas organizuoti **penkiose** Panevėžio miesto ikimokyklinio ugdymo įstaigose: „Vyturėlis“, „Pasaka“, „Voveraitė“, **„Rūta“ ir „Jūratė“**. Pasirinkimas šių lopšelių darželių plėtoti įvairialypį švietimą vykdant VDM veiklą yra įvertinus tai, kad:

- **įstaigos nėra reorganizuojamos pagal Panevėžio miesto savivaldybės ikimokyklinio ugdymo mokyklų 2024-2027 metų tinklo pertvarkos planą.**

- investicijos numatomos kurti ir atnaujinti ikimokyklinio, priešmokyklinio ugdymo programas vykdančių šių švietimo įstaigų vidaus ir lauko infrastruktūrą ir pritaikyti visos dienos mokyklos veikloms įgyvendinti.

- 1/d „Pasaka“ ugdymo įstaigos vienas iš prioritetų yra ugdymas **kiekvienam**. Jame ugdomi įvairių negalių vaikai tiek bendrosiose grupėse tiek specialiose.

- 1/d „Vyturėlis“ propaguojantis sportinio aktyvumą **bei sveiką gyvenseną**. Vyksta plaukimo užsiėmimai, triatlono pradžiamokslio užsiėmimai, didelį dėmesį skiria sveikatinimo programoms, projektams.

- 1/d „Voveraitė“ mieste žinoma kaip STEAM ugdymą plėtojanti ikimokyklinio ugdymo įstaiga. STEAM ugdymas jiems yra integralus, į kompleksišką tikrovės reiškinių pažinimą, pritaikymą ir problemų sprendimą kreipiantis vaikų gebėjimų ugdymas. Vaikai tobulėja, įgyja naujų žinių, dalindamiesi atliktais tyrinėjimais, atradimais, patyrimais, išpūdžiais. Jie tampa visapusiškais asmenybėmis, gebančiomis džiaugtis, mokantys improvizuoti, pasitikintys savo jėgomis, atviri, sugebantys veikti, priimti sprendimus.

- 1/d „Rūta“ ir 1/d „Jūratė“ **pasirinkti siekiant užtikrinti geografinį vaikų, ugdomų pagal visos dienos mokyklos integruoto ugdymo modelį, pasiskirstymą: lopšelis-darželis „Rūta“ yra šiaurinėje Panevėžio miesto dalyje, o lopšelis-darželis „Jūratė“ – centrinėje ir vakarinėje Panevėžio miesto dalyje.**

Panevėžio rajono savivaldybėje VDM paslaugas planuojama teikti šiose Panevėžio rajono ugdymo įstaigose: Dembavos progimnazijoje, Naujamiesčio mokykloje, Paliūniškio pagrindinėje mokykloje ir Upytės Antano Belazaro pagrindinėje mokykloje. Planuojama tikslinė grupė – pradinių klasių mokiniai. Dembavos k., Naujamiesčio mstl., Paliūniškio k. ir Upytės k. yra priemiestinės arba nutolę apie 10-15

km nuo Panevėžio miesto, kuriose gyventojų daugėja ir kuriasi jaunos šeimos. Tai patvirtina ir Valstybės duomenų agentūros duomenys: 2020 m. sausio mėn. Dembavos k., Naujamiesčio mstl., Paliūniškio k. ir Upytės k. buvo 4 317 gyventojų, o 2022 m. sausio mėn. duomenimis – 4 353 gyventojai (36 gyventojais daugiau). Minėtų vietovių gyventojai dažniausiai dirba Panevėžio mieste, tad tėvams sudėtinga suderinti šeimos ir darbo poreikius, užtikrinti vaikų saugumą ir užimtumą. Dėl šios priežasties jaučiamas vis didesnis VDM paslaugų poreikis, pvz. šiuo metu Upytės Antano Belazaro pagrindinėje mokykloje VDM lankančių pradinukų yra 32, o norinčių – 40 vaikų.

Pasvalio rajono savivaldybėje tikslinga investuoti į trijų lopšelių-darželių bei keturių BU mokyklų infrastruktūros ir pavėžėjimo paslaugų pagerinimą. Ikimokyklinio ir priešmokyklinio ugdymo įstaigos statytos daugiau nei prieš trisdešimt metų, todėl nebeatitinka šiandieninių tikslinių grupių poreikių. Lopšelius-darželius „Liepaitė“, „Eglutė“ bei „Žilvitis“ 2022-2023 m. m. lankė daugiausiai ikimokyklinukų ir priešmokyklinukų. Dabartinė socialinė politika skatina tėvus anksčiau grįžti į darbo rinką ir ieškoti lankstesnių ar palankesnių būdų vaiko priežiūrai ir ugdymui, ypač kai dirbama ne įprastomis darbo valandomis. Atsižvelgiant į ilgalaikes tendencijas, kurios rodo mažėjantį rajono ikimokyklinio ir priešmokyklinio ugdymo vaikų skaičių, numatoma plėtoti Pasvalio miesto lopšelių-darželių infrastuktūrą, užtikrinti vaiko ugdymą(-si) visą dieną saugioje aplinkoje, sudaryti sąlygas vaikams lankyti prailgintas grupes. Projekto metu taip pat numatoma investuoti į Pasvalio rajono savivaldybės bendrojo ugdymo mokyklas: Pasvalio Petro Vileišio gimnaziją, Pasvalio Svalios progimnaziją, Pasvalio r. Joniškėlio Gabrielės Petkevičaitės-Bitės gimnaziją, Pasvalio Lėvens pagrindinę mokyklą. Šios įstaigos savivaldybės mokyklų tinklo pertvarkos plane nenumatomos uždaryti ar likviduoti. 2022-2023 m. m. pasirinktose įstaigose mokėsi didžiausias mokinių skaičius. Šių mokyklų pastatai neatliepia poreikio, todėl reikalingas erdvių modernizavimas ir praplėtimas. Projekto metu švietimo įstaigose, vykdančias pradinio ir pagrindinio ugdymo programas, laikantis horizontaliųjų principų sukūrus ir pritaikius erdves VDM veiklų vykdymui bei išsigijus transporto priemonės, bus sukurtos saugios sąlygos kokybiškam, visapusiškam vaiko formaliam ir neformaliai ugdymui(si) visą dieną. Įstaigos dalyvauja „Tūkstantmečio mokyklų“ programoje, tačiau projekto „Ugdymo prieinamumo didinimas ir sąlygų visos dienos mokyklos veikloms vykdyti sudarymas Pasvalio rajono savivaldybės švietimo įstaigose“ vykdytojas užtikrins, kad tos pačios veiklos ir išlaidos tame pačiame objekte nebūtų finansuojamos, jeigu jos yra numatytos finansuoti įgyvendinant „Tūkstantmečio mokyklų“ programą.

Sprendžiant regiono problemą Rokiškio rajono savivaldybėje pasirinkta pagerinti viešąją infrastruktūrą ir investuoti į VDM paslaugų užtikrinimą visose Rokiškio rajono savivaldybėje veikiančiose ikimokyklinio ir priešmokyklinio ugdymo įstaigose (išskyrus Panemunėlio daugiafunkcij centrą, kurio veikimo perspektyva nėra aiški dėl mažėjančio vaikų skaičiaus įstaigoje), bei Rokiškio Juozo Tūbelio progimnazijoje ir Senamiesčio progimnazijoje.

Investicijų, skiriamų kurti / atnaujinti ikimokyklinio ir priešmokyklinio, pradinio ir pagrindinio ugdymo programas vykdančių švietimo įstaigų vidaus ir lauko infrastruktūrą, reikalingą VDM veikloms įgyvendinti pasirinkimo argumentai:

- didžiausios mokinių skaičiumi Rokiškio rajono bendrojo ugdymo mokyklos, vykdančios pradinio ir pagrindinio ugdymo programas, turinčios ilgalaikę gyvavimo/ veikimo perspektyvą;
- pasirinktos mokyklos turi ilgametę sėkmingą patirtį organizuoti prailgintų dienos grupių veiklą;
- pasirinktų mokyklų tėvai (globėjai, rūpintojai) pritaria VDM idėjai;
- šiose mokyklose žinomas tikslus VDM potencialių klientų poreikis (šiuo metu Rokiškio Juozo Tūbelio progimnazijoje prailgintą dienos grupę lanko 74 mokiniai, Rokiškio Senamiesčio progimnazijoje – 50 mokinių, mokyklos negali pilnai patenkinti poreikio);
- didelis skaičius specialiųjų ugdymo poreikių SUP mokinių (118 Juozo Tūbelio progimnazijoje ir 116 – Senamiesčio progimnazijoje);
- visose rajono ikimokyklinio ir priešmokyklinio ugdymo įstaigose paslaugos teikiamos 10,5 ir/ arba 12 val. per dieną, todėl tokios trukmės švietimo paslaugų teikimo modelio pageidauja vaikų tėvai (globėjai, rūpintojai).

Rokiškio Juozo Tūbelio progimnazijai Nacionalinė švietimo agentūra 2022 m. spalio 24 d. Rokiškio Juozo Tūbelio progimnazijos veiklos pakartotinio rizikos išorinio vertinimo ataskaitoje rekomendavo tęsti projekto „Kokybės krepšelis“ vykdymo metu pridėtinę vertę teikusias veiklas teikiant švietimo pagalbą mokiniams pamokų bei popamokinio užimtumo veikloje (pratęsiant prasmingo mokymosi laiką), mokinių mokymąsi per patyrimines, integruotas projektines veiklas, efektyviai išnaudoti fizines aplinkas kiekvieno mokinio ūgčiai. Mokyklos savininkei – Rokiškio rajono savivaldybei rekomendavo atsižvelgti į Rokiškio Juozo Tūbelio progimnazijos bendruomenės motyvaciją kurti šiuolaikišką, patrauklią mokymosi aplinką ir investuoti į fizinių ugdymo(si) aplinkų atnaujinimą. Fizinių lauko aplinkų išnaudojimas visos dienos ugdymui aktualus ir Rokiškio Senamiesčio progimnazijai: trūksta įtraukių aplinkų, sudarančių sąlygas ne tik mokinių edukacijoms ir užsiėmimams, bet ir kultūriniam ugdymui, tyrinėjimui, pramogoms ir poilsiui. VDM paslaugos rajono ikimokyklinio ir priešmokyklinio bei pagrindinio ir pradinio ugdymo įstaigose sudarys galimybes šeimoms derinti darbo ir šeimos įsipareigojimus. Poreikis didinti visos dienos ugdymosi galimybes ikimokyklinio ir priešmokyklinio ugdymo įstaigose auga dėl augančio vaikų skaičiaus, kurie patiria socialinę atskirtį bei laipsniško perėjimo prie visuotino ikimokyklinio ugdymo. Pasirinktos investicinės veiklos orientuotos į šiuolaikiškų, įtraukių, aktyviam ir patirtiniam ugdymui pritaikytų aplinkų kūrimą, aprūpintą universalus dizaino priemonėmis ir STEAM veikloms tinkama įranga.

Ankstesnės investicijos: 2014–2020 m. savivaldybės turėjo galimybę tobulinti neformaliojo švietimo infrastruktūrą įgyvendindamos projektus pagal 2014–2020 metų Europos Sąjungos fondų investicijų veiksmų programos 9 prioriteto „Visuomenės švietimas ir žmoniškųjų išteklių potencialo didinimas“ 09.1.3-CPVA-R-725 priemonę „Neformalaus švietimo infrastruktūros tobulinimas“¹¹. Pagal šią priemonę buvo remiamos investicijos į savivaldybės nuosavybės teise priklausančią neformaliojo vaikų švietimo infrastruktūrą (techninės kūrybos ir meno, gamtamokslines, muzikos, dailės, teatro, sporto mokyklas ir būrelius, kitą infrastruktūrą, skatinančią kūrybiškumą, sveiką gyvenseną, saugų elgesį kelyje). Panevėžio regiono savivaldybėse įgyvendintų projektų bendra vertė – 1 266 506, 73 Eur, kurių 1 074 771,63 Eur – ES fondų lėšos. Pagal veiksmų programą ERPF lėšomis atnaujinta 11 savivaldybės pavaldumo neformaliojo ugdymo įstaigų.

Apibendrinimas: *Problemos „Nepakankama švietimo ir mokymo paslaugų kokybė, prieinamumas ir veiksmingumas“ giluminei priežasčiai „Mokymosi ir švietimo pagalbos prieinamumo netolygumai, lemiantys skirtingas galimybes švietime (netolygus bendrojo ugdymo bei neformaliojo švietimo prieinamumas)“ šalinti – pritaikant VDM modelį neformalaus ugdymo, užimtumo prieinamumui ir kokybei didinti, siekiant efektyviausio Priemonės įgyvendinimo poveikio, tikslinga investuoti į ugdymo įstaigas, kurios pasirengusios vykdyti VDM veiklas, bet neturi tam pritaikytų erdvių, kuriose išreikštas VDM paslaugų poreikis. Ypatingai svarbu atsižvelgti ir į specialiųjų ugdymosi poreikių turinčių vaikų, vaikų iš socialiai remtinios aplinkos skaičių, įvertinti jų dalyvavimą neformaliame švietime ir VDM paslaugų poreikį. Įvertinus regiono situaciją, bent 30 regiono ikimokyklinio, priešmokyklinio ir bendrojo ugdymo įstaigų fizinę aplinką būtų galima pritaikyti VDM reikmėms, sudarant galimybę VDM paslaugomis naudotis ne mažiau kaip 1785 mokinių per metus.*

Esamos problemos siekiami rezultatai – išaugęs vaikų, dalyvaujančių neformaliame švietime skaičius – taip pat leis prisidėti prie RPP nurodytos 2 problemos „Atskiriems regionams būdinga didesnė skurdo rizika ir socialinė atskirtis“ susijusių priežasčių pašalinimo ir priskirto poveikio rodiklio „Neformaliojo vaikų švietimo galimybėmis pasinaudojusių mokinių dalis (išskyrus ikimokykliniame ir priešmokykliniame ugdyme dalyvaujančius vaikus) | procentai“ reikšmės pasiekimo.

¹¹ Priemonės finansavimo sąlygų aprašas patvirtintas Lietuvos Respublikos švietimo ir mokslo ministro 2016 m. gruodžio 1 d. įsakymu Nr. V-1074;

III SKYRIUS PAŽANGOS PRIEMONĖS ĮGYVENDINIMO TERITORIJA

Priemonės veiklų įgyvendinamo teritorija apima Biržų, Kupiškio, Panevėžio, Pasvalio, Rokiškio rajonų bei Panevėžio miesto savivaldybių teritorijas.

IV SKYRIUS PAŽANGOS PRIEMONĖS VEIKLOS, PROJEKTŲ VYKDYTOJAI IR PARTNERIAI

Priemonės pagrindimo aprašo II skyriuje detalizuotų problemos giluminių priežasčių pašalinimui, siekiant padidinti ugdymo paslaugų prieinamumą atskirtį ar socialines rizikas, dėl kurių kyla grėsmė patirti socialinę atskirtį, patiriantiems vaikams, kuriant naujas ikimokyklinio ugdymo vietas ir infrastruktūrą pritaikyti asmenims su negalia efektyviai veikiančiose BU mokyklose numatoma įgyvendinti veiklą „Kokybiškos ir veiksmingos vaiko įtraukties į švietimo sistemą užtikrinimas“, kurios investicinės kryptys atitinka regioninių pažangos priemonių Nr. 12-003-03-01-23 (RE) „Padidinti ugdymo prieinamumą atskirtį patiriantiems vaikams“ bei Nr. 12-003-03-02-17 (RE) „Plėtoti įvairialypį švietimą vykdant visos dienos mokyklų veiklą“ finansavimo gairėse nurodytas finansuojamas veiklas:

1. Naujų ikimokyklinio ugdymo vietų kūrimas, dėmesį skiriant ankstyvojo amžiaus vaikų¹² ugdymui (naujų patalpų įrengimas naujai formuojamoms grupėms esamuose pastatuose; naujų ikimokyklinio ugdymo įstaigų pastatų ar priestatų statyba ir įrengimas; lauko edukacinių erdvių¹³ įrengimas naujai formuojamoms grupėms; esamų grupių patalpų remontas ir įrengimas, kai neviršijant higienos normose numatytų reikalavimų plečiamas esamų grupių pajėgumas didinant ugdymo vietų skaičių grupėje; papildomai galimos investicijos atnaujinant ikimokyklinio ugdymo įstaigos visų grupių ugdytinių reikmėms (sportui, kūrybai, tyrinėjimui, renginiams ir kt.) naudojamas edukacines erdves);

2. Negalią turintiems mokiniams ir kitiems mokiniams pavėžėti iki ir iš ugdymo įstaigos lengvai pritaikomų transporto priemonių įsigijimas (įsigyjamos transporto priemonės (autobusiukai), skirtos mokinių pavėžėjimui į ugdymo įstaigą ir iš jos, turi būti pritaikytos ar prireikus lengvai pritaikomos asmenų su negalia (numatytos vietos asmenims su negalia pavežti ir užtikrintas saugus ir patogus tokių asmenų patekimas į transporto priemonę) ir mažų vaikų (kai pavėžėjimo paslauga teikiama ikimokyklinio ugdymo įstaigos ugdytiniams) saugiam ir patogiam pavėžėjimui);

3. Universalus dizaino¹⁴ elementų ir kitų inžinerinių priemonių (pandusai, keltuvai, liftai, taktiliniai ir kiti sprendimai) įrengimas bendrojo ugdymo mokyklose (būtinios apimties statybos, rekonstravimo ir remonto darbai diegiant konkrečius universalus dizaino ir kitų inžinerinių sprendimų elementus, „emocijų / nusiramino“ kambario įrengimas (remontas ir aprūpinimas reikiama baldais ir įranga));

4. Visos dienos mokyklos erdvių sukūrimas ir pritaikymas ikimokyklinio, priešmokyklinio, pradinio bei pagrindinio ugdymo programoms vykdančiose švietimo įstaigose (vidaus patalpų remontas, rekonstrukcija, modernizavimas ir pritaikymas VDM veikloms, lauko edukacinių erdvių įrengimas, VDM veikloms vykdyti reikalingų priemonių įsigijimas).

Nurodytos veiklos sudarys tinkamas sąlygas spręsti Plane nustatytos problemos gilumines priežastis, t. y. bus steigiamos naujos ikimokyklinio ugdymo vietos; bus teikiama vaikų, įskaitant negalią turinčius mokinius, pavėžėjimo paslauga į / iš ugdymo įstaigos (ų); bendrojo ugdymo mokyklų aplinka bus pritaikoma mokinių ir kitų asmenų su negalia (vaikų tėvai, mokytojai ir kt.) poreikiams, kas leis kompleksiskai užtikrinti ugdymo paslaugų prieinamumą atskirtį ar socialines rizikas, dėl kurių kyla

¹² Vaikai nuo gimimo iki 3 metų amžiaus;

¹³ Edukacinė erdvė suprantama kaip atviros ar uždaros vidaus ar lauko erdvės, kuriose vykdoma ar numatoma vykdyti formaliąsias ir / ar neformaliąsias edukacines veiklas ir kitas tiesiogines ugdymo / mokymo proceso veiklas (pvz., lauko žaidimų erdvės, grupių patalpos, mokymo klasės, aktų salės ir kt.)

¹⁴ Universalus dizainas suprantamas taip, kaip apibrėžta Lietuvos Respublikos statybos įstatyme;

grėsmė patirti socialinę atskirtį, patiriantiems vaikams. Taip pat bus investuojama į ikimokyklinio ir priešmokyklinio ugdymo ir (ar) BU mokyklų fizinę aplinką, įrengiant modernias kūrybines ir inovatyvias erdves, pritaikant jas vaikų / mokinių neformaliajam švietimui, individualiam ir grupiniam darbui, poilsiui.

Įgyvendinant IV skyriaus 1–4 punktuose nurodytas veiklas:

Galimi pareiškėjai:

- Panevėžio regiono savivaldybių administracijos;
- ikimokyklinio, priešmokyklinio ir (ar) bendrojo ugdymo programas vykdančios ugdymo įstaigos.

Galimi partneriai:

- ikimokyklinio, priešmokyklinio ir (ar) bendrojo ugdymo programas vykdančios ugdymo įstaigos.

- Panevėžio regiono savivaldybių administracijos.

Galimų pareiškėjų ir partnerių pasirinkimas nustatomas atsižvelgiant į Vietos savivaldos įstatyme numatytas savivaldybių savarankiškąsias (savivaldybės teritorijoje gyvenančių vaikų iki 16 metų mokymosi pagal privalomojo švietimo programas užtikrinimas (6 str. 5 p.); ikimokyklinio ugdymo, vaikų ir suaugusiųjų neformaliojo švietimo organizavimas, vaikų ir jaunimo užimtumo organizavimas (6 str. 8 p.); sąlygų savivaldybės teritorijoje gyvenančių asmenų su negalia socialiniam integravimui į bendruomenę sudarymas (6 str. 14 p.) ir dalyvavimas rengiant ir įgyvendinant regionų plėtros planus (6 str. 23 p.)) bei Valstybės perduotas savivaldybėms deleguotas funkcijas (priešmokyklinio ugdymo, bendrojo lavinimo, profesinio mokymo ir profesinio orientavimo organizavimas, savivaldybės teritorijoje gyvenančių vaikų iki 16 metų mokymosi pagal privalomojo švietimo programas užtikrinimas, mokyklų (klasių), vykdančių bendrojo lavinimo programas ir skirtų šalies mokiniams, turintiems išskirtinių gabumų ar specialiųjų poreikių, išlaikymas (7 str. 7 p.)), taip pat įvertinus projektų metu numatomo tvarkyti / pritaikyti naudojamo nekilnojamo turto savininkus ir / ar turto naudotojus.

V SKYRIUS

PAŽANGOS PRIEMONĖS PROJEKTŲ ATRANKA

Atsižvelgus į Vietos savivaldos įstatyme, ir kituose teisės aktuose nustatytas funkcijas ir veiklas, kurios yra priskiriamos savivaldybių institucijoms, savivaldybių įstaigoms ar jų kontroliuojamiems juridiniams asmenims ir kuriomis tiesiogiai prisidedama prie pažangos priemonės įgyvendinimo ir joje numatytų rezultatų pasiekimo, Priemonės pagrindimo aprašo IV skyriuje nurodytoms finansuotinoms Priemonės veikloms (1–4 veiklos), vadovaujantis Strateginio valdymo metodikos 135.2 papunkčiu, numatomas projektų planavimo atrankos būdas.

VI SKYRIUS

PAŽANGOS PRIEMONĖS PRISIDĖJIMAS PRIE HORIZONTALIŲJŲ PRINCIPŲ ĮGYVENDINIMO

18 lentelė.

Eil. Nr.	Horizontalieji principai (toliau – HP)	Informacija apie pažangos priemonės prisidėjimą prie HP
1.	Darnaus vystymosi	Pagal Priemonę rengiamuose projektuose negalės būti numatyti apribojimai, nurodyti Regioninės pažangos priemonės Nr. 12-003-03-01-23 (RE) „Padidinti ugdymo prieinamumą atskirtį patiriantiems vaikams“ finansavimo gairių ¹⁵ bei Regioninės

¹⁵ Patvirtinta Lietuvos Respublikos švietimo, mokslo ir sporto ministro 2022 m. rugsėjo 30 d. įsakymu Nr. V-1542;

		pažangos priemonės Nr. 12-003-03-02-17 (RE) „Plėtoti įvairialypį švietimą vykdant visos dienos mokyklų veiklą“ finansavimo gairių ¹⁶ 3.1.1–3.1.2 papunkčiuose. Rengiant projektus turi būti numatyta ir įvertinta: - Regioninės pažangos priemonės Nr. 12-003-03-01-23 (RE) „Padidinti ugdymo prieinamumą atskirtį patiriantiems vaikams“ finansavimo gairių 3.2.1 –3.2.12 punktų reikalavimai; - Regioninės pažangos priemonės Nr. 12-003-03-02-17 (RE) „Plėtoti įvairialypį švietimą vykdant visos dienos mokyklų veiklą“ finansavimo gairių 3.2.1 – 3.2.4 punktų reikalavimai.
2.	Inovatyvumo (kūrybingumo)	Netaikoma
3.	Lygių galimybių visiems	Pagal priemonę rengiamuose ir įgyvendinamuose projektuose negalės būti numatyta apribojimų, kurie turėtų neigiamą poveikį lygių galimybių ir nediskriminavimo dėl lyties, rasės, tautybės, pilietybės, kalbos, kilmės, socialinės padėties, tikėjimo, religijos ar įsitikinimų, pažiūrų, amžiaus, negalios, lytinės orientacijos, etninės priklausomybės ar kitais pagrindais principo įgyvendinimui. Projektuose bus numatytos priemonės, numatančios galimybę visiems asmenims pasinaudoti sukurta ar pagerinta infrastruktūra. Kuriant ar atnaujinant infrastruktūrą turės būti taikomi universalūs dizaino principai.

VII SKYRIUS IŠANKSTINĖS SĄLYGOS

RPP nustatytiems poveikio rodikliams, prie kurių įgyvendinimo prisidės Priemonė, išankstinė sąlyga nenustatoma.

¹⁶ Patvirtinta Lietuvos Respublikos švietimo, mokslo ir sporto ministro 2022 m. spalio 13 d. įsakymu Nr. V-1637;

VIII SKYRIUS
PAŽANGOS PRIEMONĖS STEBĖSENOS RODIKLIAI

19 lentelė.

Pažangos priemonės veiklų produkto rodikliai							
Veiklos pavadinimas	Rodiklio kodas	Rodiklio pavadinimas, matavimo vienetas	Rodikliui pasiekti planuojama panaudoti pažangos lėšų suma, Eur		Siekimos rodiklio reikšmės		Siekimos rodiklio reikšmės nustatymo pagrindimas
			Iš viso	Iš jų ES, kitos tarptautinės finansinės paramos ir valstybės biudžeto lėšų suma	Tarpinė reikšmė (metai)	Galutinė reikšmė (metai)	
1	2	3	4	5	6	7	8
Kokybiškos ir veiksmingos vaiko įtraukties į švietimo sistemą užtikrinimas	P.S.2.1024	Sukurtų naujų ikimokyklinio ugdymo vietų skaičius, skaičius	22 604 571,30	18 883 575,00	0 (2025)	70 (2029)	Rodiklis atitinka 2021–2027 metų Europos Sąjungos fondų investicijų programos (toliau – IP) 4.5.uždaviniui priskirtą produkto rodiklį, tarpinė rodiklio reikšmė, kaip ir IP, nenustatoma. Siekiama reikšmė - nustatyta atsižvelgus į pagal numatomų įgyvendinti regiono savivaldybių projektų / veiksmų suminį naujai planuojamų sukurti ikimokyklinio ugdymo vietų skaičių.
	P.B.2.0066	Naujos arba modernizuotos vaikų priežiūros			0 (2025)	1869 (2029)	Rodiklis atitinka 2021–2027 metų Europos Sąjungos fondų investicijų programos (toliau – IP) 4.5.uždaviniui priskirtą produkto rodiklį, tarpinė rodiklio reikšmė, kaip ir IP,

		infrastruktūros mokymo klasių talpumas, asmenys					nenustatoma. Siekiama reikšmė - nustatyta atsižvelgus į regiono ikimokyklinio ugdymo bei mokyklų, kuriose numatoma sukurti edukacines erdves VDM veikloms vykdyti, talpumą.
	P.S.2.1029	Tikslinės transporto priemonės, skaičius			0 (2025)	5 (2029)	Rodiklis atitinka IP 4.5. uždaviniui. priskirtą produkto rodiklį, tarpinė rodiklio reikšmė, kaip ir IP, nenustatoma. Siekiama reikšmė - nustatyta atsižvelgus į numatomų įgyvendinti regiono savivaldybių projektų / veiksmų suminį planuojamų įsigyti mokyklinių autobusų, skirtų mokinių, įskaitant ikimokyklinio amžiau vaikus, pavėžėjimo paslaugai teikti, bendrą skaičių.
	P.S.2.1025	Mokyklos, kuriose buvo įdiegtos universalaus dizaino ir kitos inžinerinės priemonės pritaikant aplinką asmenims, turintiems negalią, skaičius			0 (2025)	10 (2029)	Rodiklis atitinka IP 4.5. uždaviniui priskirtą produkto rodiklį, tarpinė rodiklio reikšmė, kaip ir IP, nenustatoma. Siekiama reikšmė - nustatyta atsižvelgus į numatomų įgyvendinti regiono savivaldybių projektų / veiksmų metu numatomų pritaikyti ŽN poreikiams mokyklų ir / ar jų skyrių bendrą skaičių.

	P.B.2.0067	Naujos arba modernizu otos švietimo infrastrukt ūros mokymo klasių talpumas, asmenys			0 (2025)	11 949 (2029)	Rodiklis atitinka IP 4.5. uždaviniui priskirtą produkto rodiklį, tarpinė rodiklio reikšmė, kaip ir IP, nenustatoma. Siekiama reikšmė - nustatyta atsižvelgus į numatomų įgyvendinti regiono savivaldybių projektų / veiksmų metu numatomų pritaikyti ŽN poreikiams mokyklų / padalinių skaičiuotiną talpumą bei projektų / veiksmų metu numatomų sukurti, pritaikyti erdvių visos dienos mokyklos veikloms vykdyti, mokyklų duomenis.
--	------------	--	--	--	-------------	-------------------------	---

20 lentelė.

Pažangos priemonės rezultato rodikliai							
Rodiklio kodas	Rodiklio pavadinimas, matavimo vienetas	Pradinė rodiklio reikšmė (metai)	Rodikliui pasiekti planuojama panaudoti pažangos lėšų suma, Eur		Siekimos rodiklio reikšmės		Siekimos rodiklio reikšmės nustatymo pagrindimas
			Iš viso	Iš jų ES, kitos tarptautinės finansinės paramos ir valstybės biudžeto lėšų suma	Tarpinė reikšmė (metai)	Galutinė reikšmė (metai)	
1	2	3	4	5	6	7	8
R.B.2.2070	Naujos arba modernizuotos vaikų priežiūros infrastruktūros naudotojų skaičius per metus, naudotojai per metus	1200 (2022)	22 604 571,30	18 883 575,00	1200 (2025)	1647 (2029)	Rodiklis atitinka IP 4.5. uždaviniui priskirtą rezultato rodiklį, pradinė ir tarpinė rodiklio reikšmės, kaip ir IP, nenustatomos. Preliminari siekiama reikšmė apskaičiuota atsižvelgus į numatomų įgyvendinti regiono savivaldybių projektų / veiksmų suminę vertę, apskaičiuojant priemonėje dalyvaujančių ikimokyklinio ugdymo įstaigų preliminarų būsimą ikimokyklinio ugdymo paslaugos gavėjų (naujos arba modernizuotos infrastruktūros naudotojų) skaičių per metus bei ikimokyklinio ugdymo įstaigų ir mokyklų, kuriose planuojama pritaikyti erdves VDM veikloms, naudotojų skaičių.
R.S.2.3030	Vaikų, pasinaudojusių pavėžėjimo	0 (2022)			0 (2025)	135 (2029)	Rodiklis atitinka IP 4.5. uždaviniui priskirtą rezultato rodiklį. Pradinė ir tarpinė rodiklio reikšmės, kaip ir IP, nenustatomos. Siekiama

	paslaugomis naujai įsigytais transporto priemonėmis, skaičius per metus, asmenys per metus					reikšmė apskaičiuota atsižvelgus į numatomų įgyvendinti regiono savivaldybių projektų / veiksmų metu įsigytas mokykliniais autobusais teikiamą pavėžėjimo paslaugą pasinaudojusių mokinių, įskaitant ikimokyklinio amžiaus vaikus, skaičių.	
R.S.2.3026	Mokyklų, kuriose buvo įdiegtos universalūs dizaino ir kitos inžinerinės priemonės, aplinką pritaikant asmenims, turintiems negalią, dalis nuo visų mokyklų, procentas	6,5 (2022)			6,5 (2025)	16 (2029)	Rodiklis atitinka IP 4.5. uždaviniui priskirtą rezultato rodiklį. Pradinė reikšmė nustatyta pagal Švietimo valdymo informacinėje sistemoje (ŠVIS) pateikiamus Mokyklų pritaikymo neįgaliesiems anketų 2022-2023 m. m. duomenis Panevėžio regione, iš 62 bendrojo ugdymo mokyklų duomenų, nurodoma, kad tik 4 mokyklų ir jų padalinių (skyrių) pastatai yra pritaikyti ŽN poreikiams (6,5 proc.). Tarpinė reikšmė, kaip ir IP nenustatoma. Siekiama reikšmė apskaičiuota, atsižvelgiant į regiono savivaldybių projektų / veiksmų metu numatomų pritaikyti mokyklų ir jų skyrių skaičių ir bendru mokyklų skaičiumi regione.
R.B.2.2071	Naujos arba modernizuotos švietimo infrastruktūros naudotojų skaičius per metus, naudotojai per metus	7140 (2022)			7140 (2025)	9009 (2029)	Rodiklis atitinka IP 4.5. uždaviniui priskirtą rezultato rodiklį. Pradinė ir tarpinė rodiklio reikšmės, kaip ir IP, nenustatomos. Siekiama reikšmė apskaičiuota atsižvelgus numatomų įgyvendinti regiono savivaldybių projektų / veiksmų suminę vertę, apskaičiuojant priemonėje dalyvaujančių mokyklų ir /ar jų skyrių preliminarų būsimą naujos ar modernizuotos infrastruktūros (kuriose

							numatoma įdiegti universalus dizaino priemones ir (ar) kuriose planuojama pritaikyti erdves VDM veikloms) naudotojų skaičių per metus.
Specialusis rodiklis R.S.2.3027	Mokinių, kurie naudojami sukurta visos dienos mokyklos infrastruktūra, skaičius, asmenys per metus	0 (2022)			0 (2025)	1785 (2029)	Rodiklis atitinka IP 4.5.uždaviniui priskirtą rezultato rodiklį, tarpinė rodiklio reikšmė, kaip ir IP, nenustatoma. Siekiama reikšmė nustatyta atsižvelgus į regiono savivaldybių projektų / veiksmų suminę vertę, apskaičiuojant priemonėje dalyvaujančių ugdymo įstaigų preliminarų būsimą regiono ikimokyklinio ugdymo ir BU mokyklų, į kurias tikslinga investuoti įgyvendinant veiklą, rodiklius.

Panevėžio regiono plėtros
tarybos administracijos direktorė

(parašas)

Kristina Udrienė

(vardas ir pavardė)