



VIDAUS REIKALŲ
MINISTERIJA

Pasirengimas regioninio lygmens viešojo transporto paslaugų organizavimo sistemos sukūrimui

Vidaus reikalų ministerija

Panevėžio regionas

2020-12-11

NPP rodiklių analizė Panevėžio regionui (I)

Keleivių, pervežtų vietinio (miesto ar priemiestinio) reguliaraus susisiekimo maršrutais, skaičius, tenkantis vienam regiono gyventojui per metus

Rodiklio reikšmė 2030 m. – 147

Rodiklio ir kintamųjų įvertis	Reikšmė	Skirtumai tarp regionų	Vidiniai netolygumai			Pokytis (nuo 2014 m.)	
			Savivaldybių	Centro-periferijos	Centro-regiono	absoliutinis	santykinis
Keleivių, pervežtų vietinio (miesto ar priemiestinio) reguliaraus susisiekimo maršrutais, skaičius, tenkantis vienam regiono gyventojui per metus	47,03	vidutinis	vidutinis	aukštas	aukštas	vidutinis	vidutinis
Keleivių vežimas kelių transportu tūkst. (Vietinio (priemiestinio) susisiekimo maršrutas; Vietinio (miesto) susisiekimo maršrutas)	10 190,20	vidutinis	vidutinis	vidutinis	vidutinis	vidutinis	vidutinis
Vidutinis metinis gyventojų skaičius	216 671,00	vidutinis	vidutinis	žemas	žemas	žemas	žemas



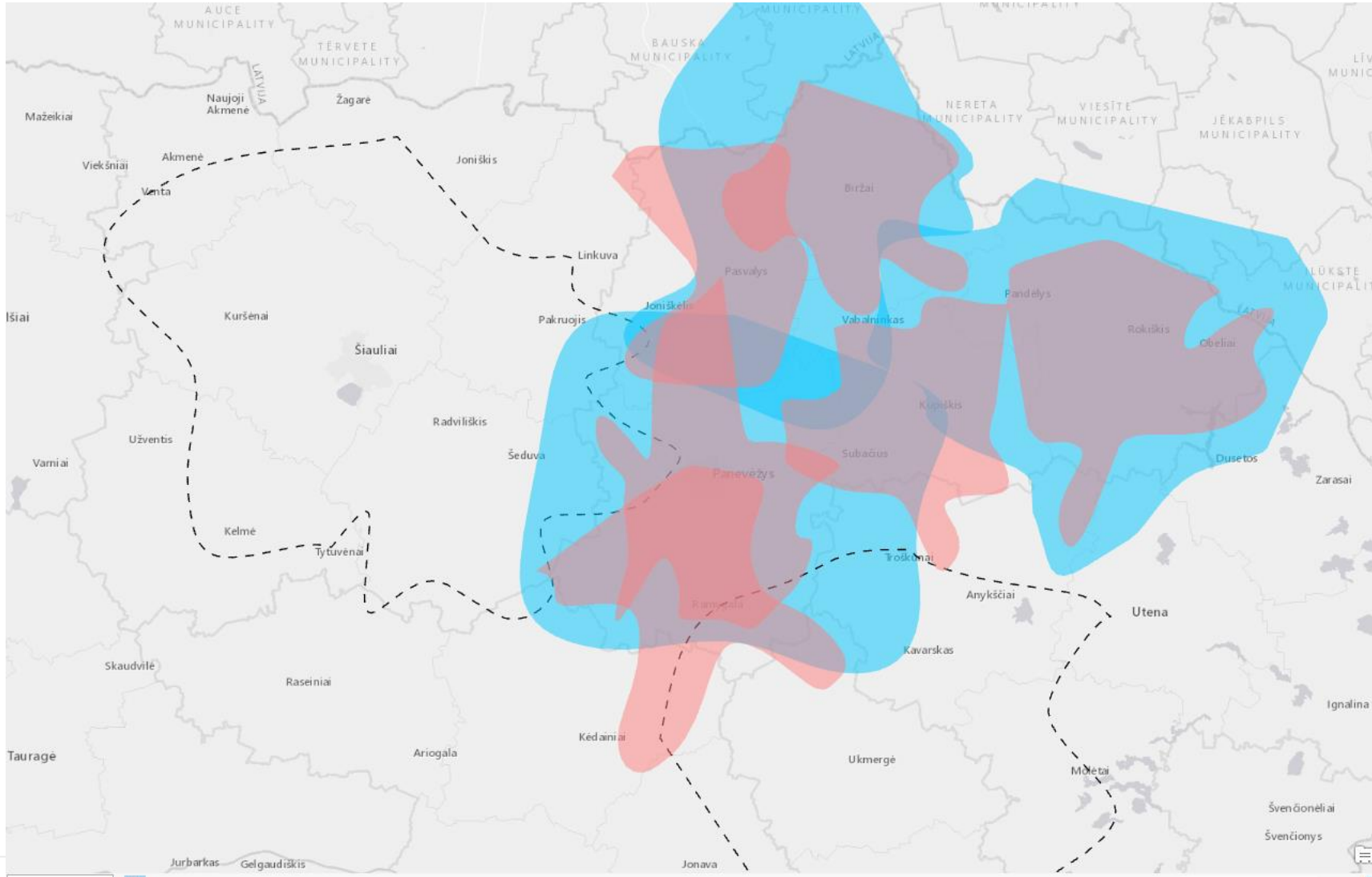
NPP rodiklių analizė Panevėžio regionui (II)

Gyventojų, kuriems sudaryta galimybė naudotis viešuoju transportu tinkamu laiku, dalis

Rodiklio reikšmė 2030 m. – 90 proc.

Rodiklio ir kintamųjų įvertis	Reikšmė	Skirtumai tarp regionų	Vidiniai netolygumai			Pokytis (nuo 2014 m.)	
			Savivaldybių	Centro-periferijos	Centro-regiono	absoliutinis	santykinis
Gyventojų dalis, kuriems sudaryta galimybė naudotis viešuoju transportu tinkamu laiku	0,71	vidutinis	žemas	aukštas	aukštas	netaikoma	netaikoma
Gyventojų skaičius (2017 m. modelis)	225 021,00	vidutinis	vidutinis	žemas	žemas	netaikoma	netaikoma
Gyventojų skaičius gardelėse, atitinkančiose kelionių į ir iš darbo sąlygą ir atvykimų dažnumo sąlygą (transporto priemonė atvyksta daugiau kaip 8 kartus per dieną)	160 884,00	vidutinis	vidutinis	žemas	vidutinis	netaikoma	netaikoma
Gyventojų skaičius gardelėse, atitinkančiose tik kelionių į ir iš darbo sąlygą	164 629,00	vidutinis	vidutinis	žemas	vidutinis	netaikoma	netaikoma
Viešojo transporto paslaugos dažnumo koeficientas (transporto priemonių atvykimų skaičius)	9 096,96	vidutinis	vidutinis	žemas	vidutinis	netaikoma	netaikoma
Viešojo transporto paslaugos dažnumo koeficientas, tenkantis 1000 gyv.	40,43	vidutinis	žemas	vidutinis	aukštas	netaikoma	netaikoma
Gyventojų dalis gardelėse atitinkančiose kelionių į ir iš darbo sąlygą	0,73	vidutinis	žemas	aukštas	aukštas	netaikoma	netaikoma

Panevėžys+ funkcinė zona



Projekto įgyvendinimas

- Projektas įgyvendintas 2019 m. spalio mėn. - 2020 m. spalio mėn.
- Projektą įgyvendino Vidaus reikalų ministerija, partneris – Lietuvos statistikos departamentas.
- Tyrimą atliko UAB „Smart Continent LT“.
- Projekto medžiaga pasiekiamą: <http://nrp.vrm.lt/lt/naudingi-tyrimai/tyrimai-lietuviu-k./292>



Tyrimo apimtis

1. Lietuvos gyventojų poreikių statistinis tyrimas;
2. Teisinio reglamentavimo analizė;
3. Viešojo transporto paslaugų procesų analizė;
4. Užsienio valstybėse taikomų viešojo transporto sistemų modelių tyrimas;
5. Optimizuoto viešojo transporto sistemos modelio ir alternatyvų analizė.

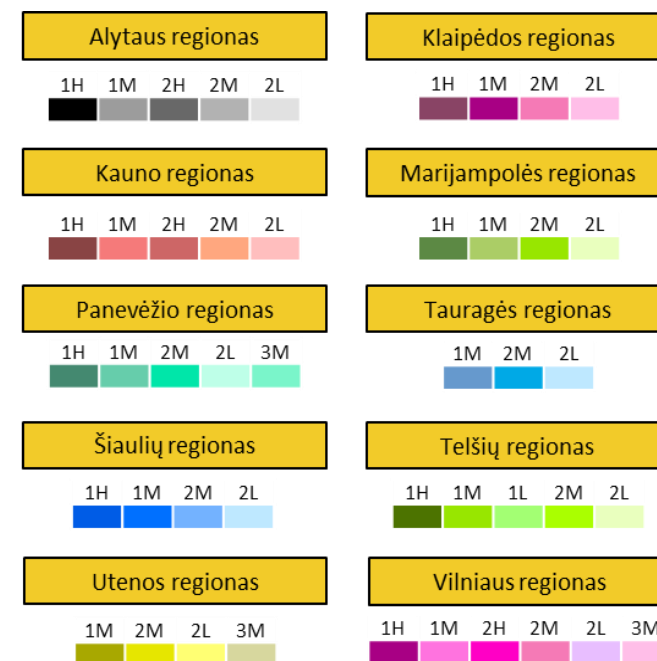
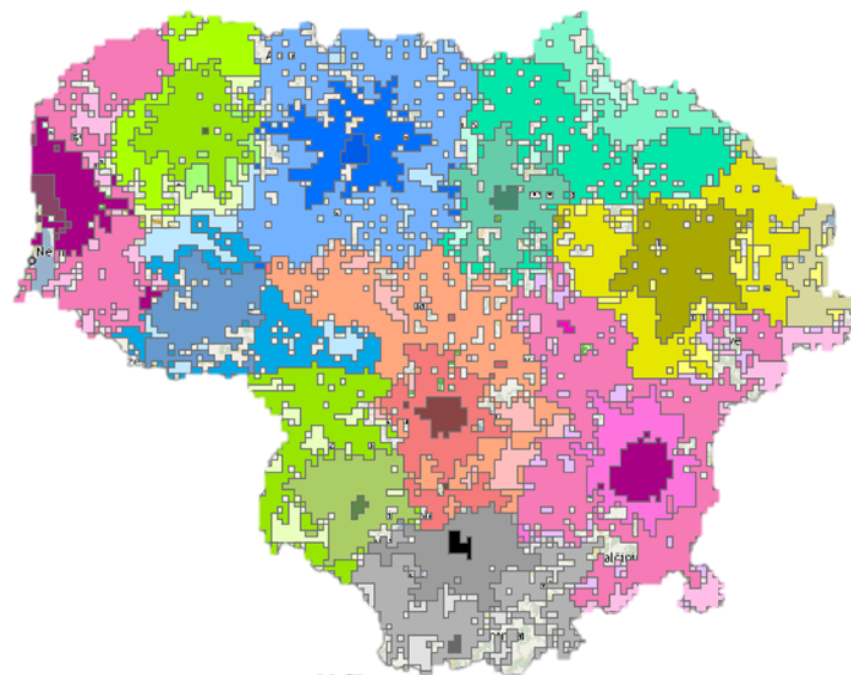


Gyventojų poreikių statistinis tyrimas (I)

Duomenų šaltiniai:

- Statistikos departamento užimtumo tyrimas (N = 14371);
- Statistikos departamento Pajamų ir gyvenimo sąlygų tyrimas (asmenų - N = 11152; namų ūkių – N = 4906);
- Gyventojų apklausa (N = 3186)

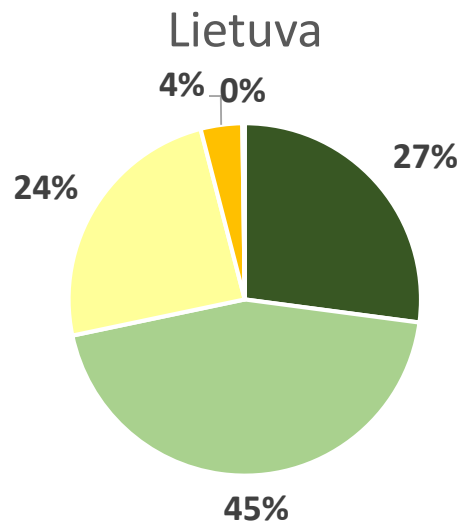
Teritorijos pasiekiamumas:



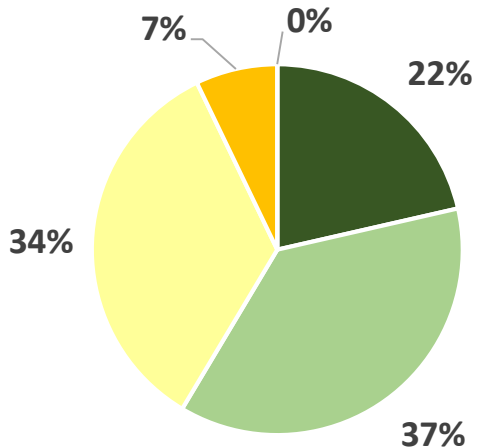
Gyventojų poreikių statistinis tyrimas (II)

Svarbiausiomis laikomos paslaugos	Mažiausiai svarbiomis laikomos paslaugos
Šeimos gydytojų, kitų poliklinikose, ambulatorijose dirbančių specialistų konsultacijos	Atrakcionai, pramogos, sporto renginiai ir panašūs laisvalaikio užsiėmimai
Komunalinės paslaugos (šildymas, vandens, elektros, dujų tiekimas, šiukšlių išvežimas)	Įvairios buitinės paslaugos (raktų gamyba, fotografija, dokumentų kopijavimas, drabužių valymas ir pan.)
Visuomenės saugumo užtikrinimas (policija, ugniagesiai, greitoji medicinos pagalba)	Įvairios specialistų konsultacijos (teisininkai, architektai, buhalteriai ir pan.)
Aplinkos tvarkymas ir priežiūra (gatvių remontas, apšvietimas, valymas, parkų, žaidimų aikštelių priežiūra)	Muziejų, istorinių objektų, botanikos, zoologijos sodų lankymas, ekskursijos
Gydymas ligoninėse	Krovinių, prekių vežimas, logistika

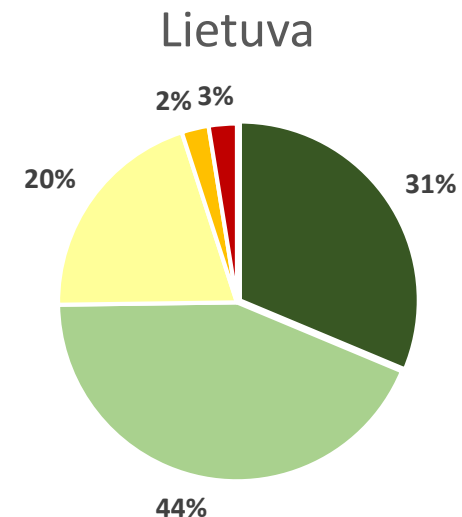
Viešojo transporto paslaugų vertinimas (1-5 balai)



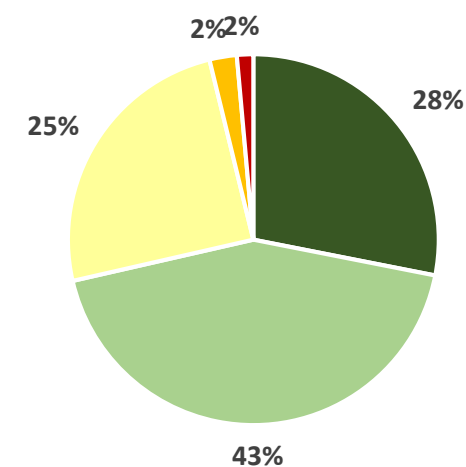
Panevėžio regionas



Gaunamų paslaugų kokybės vertinimas (1-5 balai)



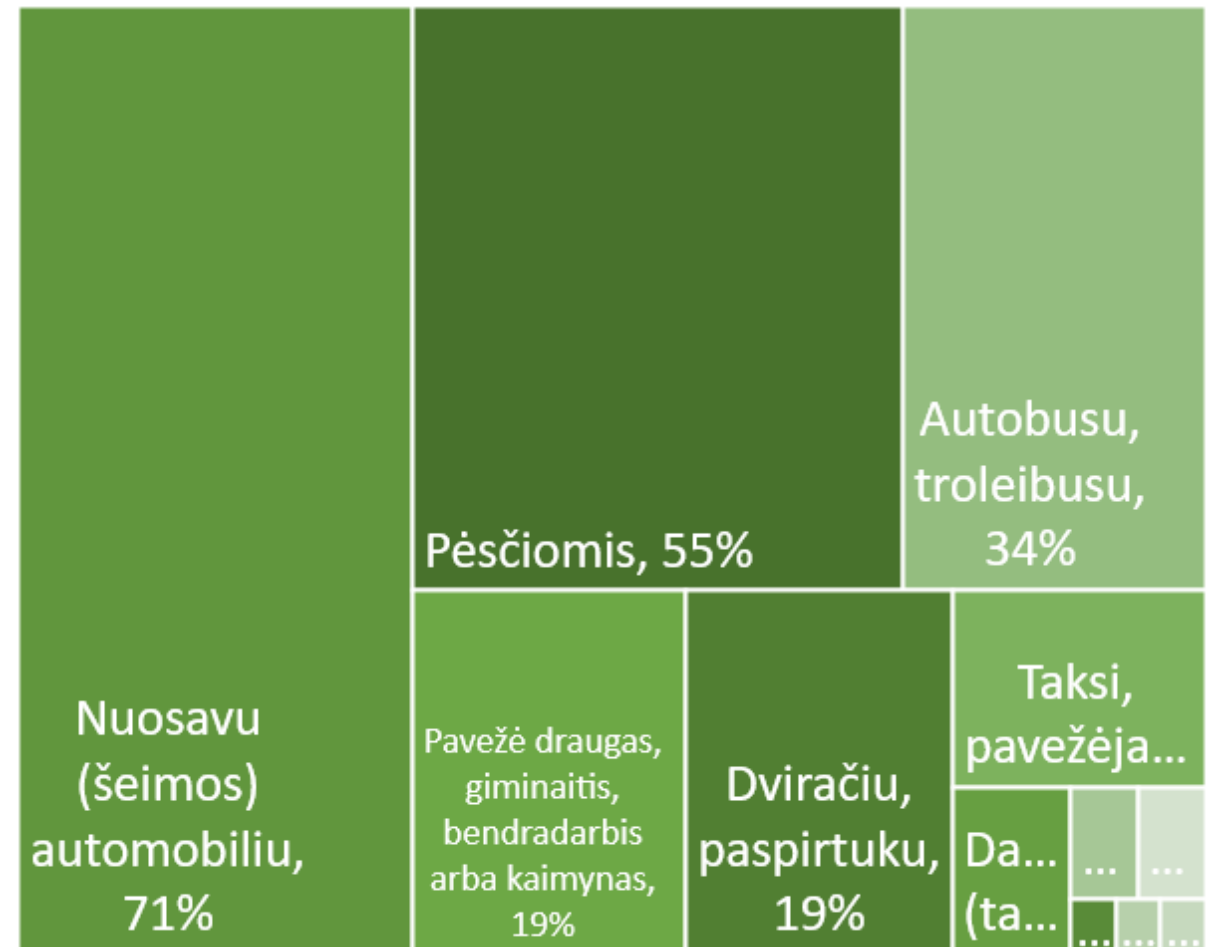
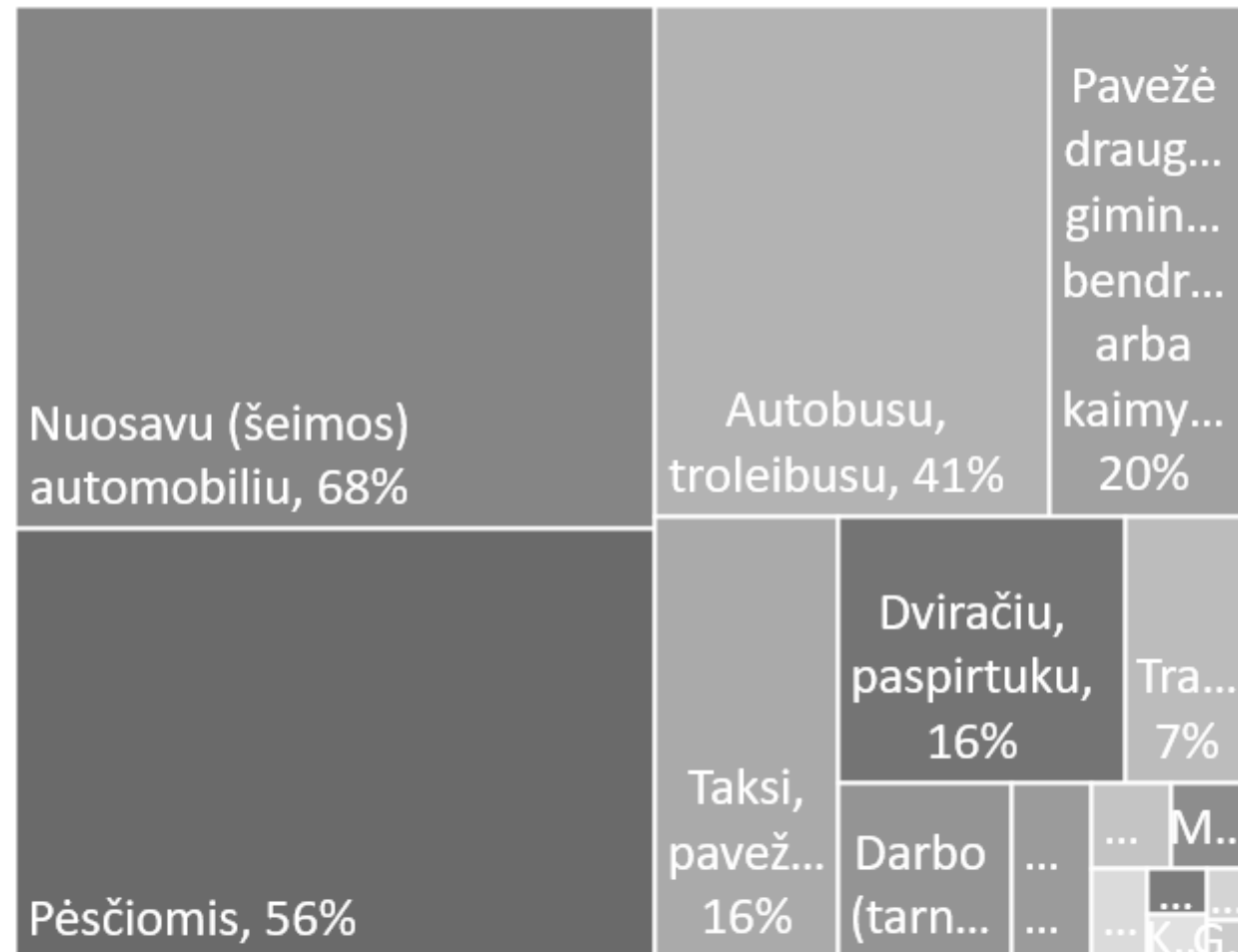
Panevėžio regionas



Gyventojų poreikių statistinis tyrimas (III)

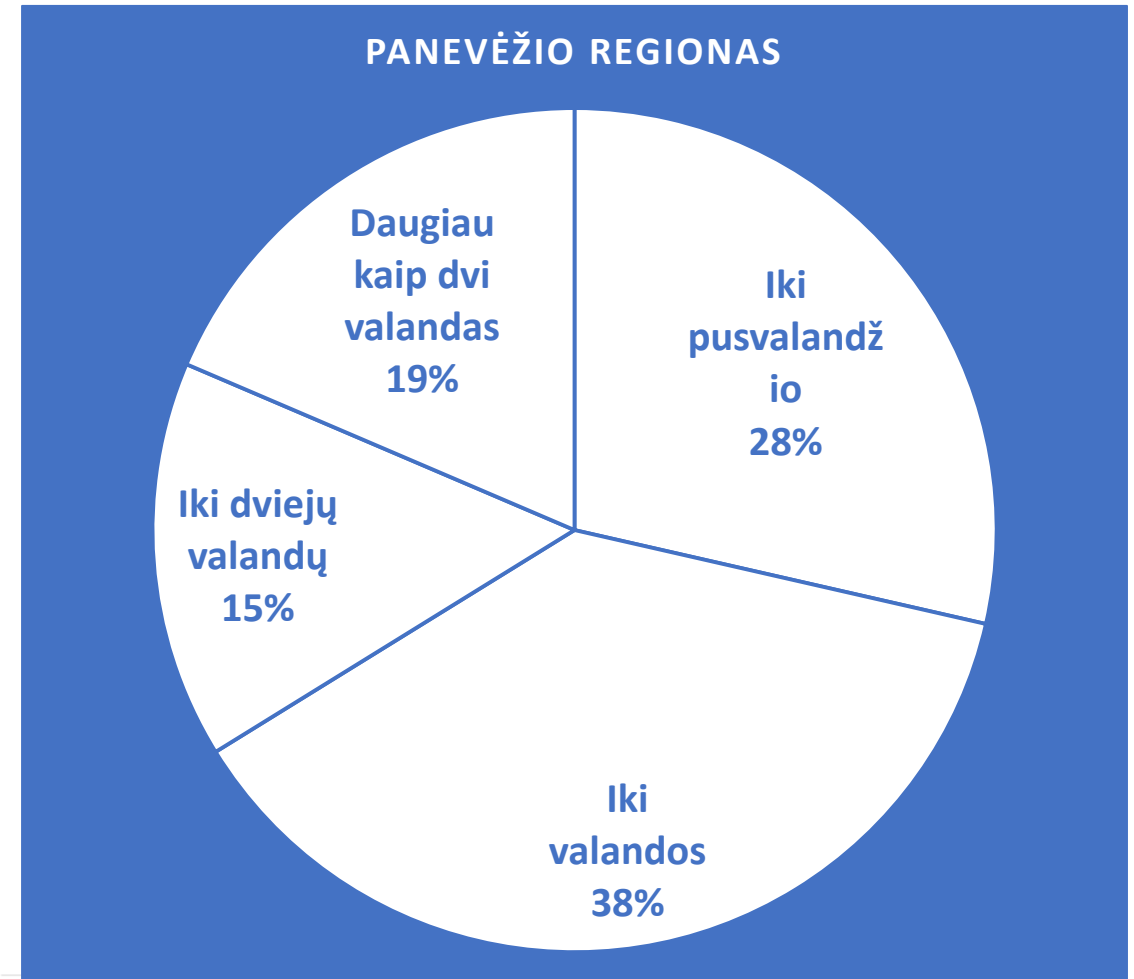
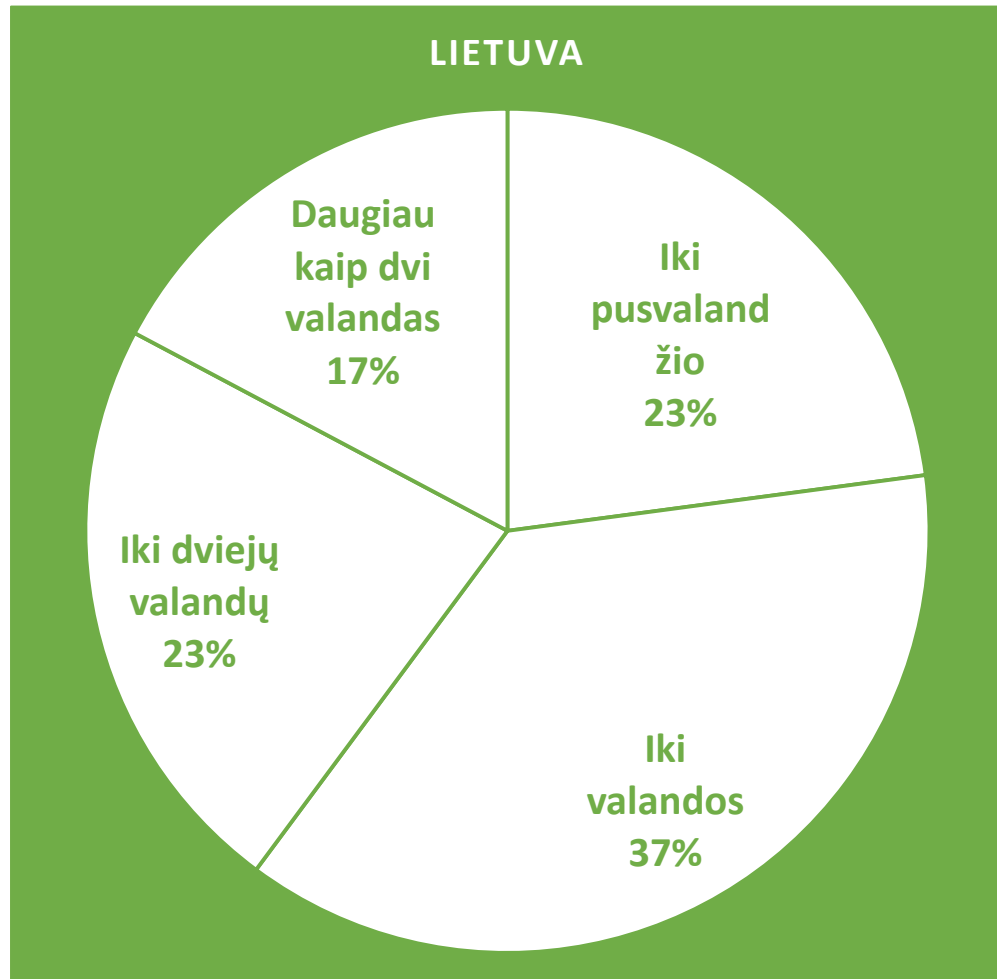
Lietuvos Respublika: kelionės per praėjusį mėnesį (ilgesnės kaip 15 min.)

Panevėžio regionas: kelionės per praėjusį mėnesį (ilgesnės kaip 15 min.)



Gyventojų poreikių statistinis tyrimas (IV)

įprastinė darbo dienos kelionių trukmė (suma)

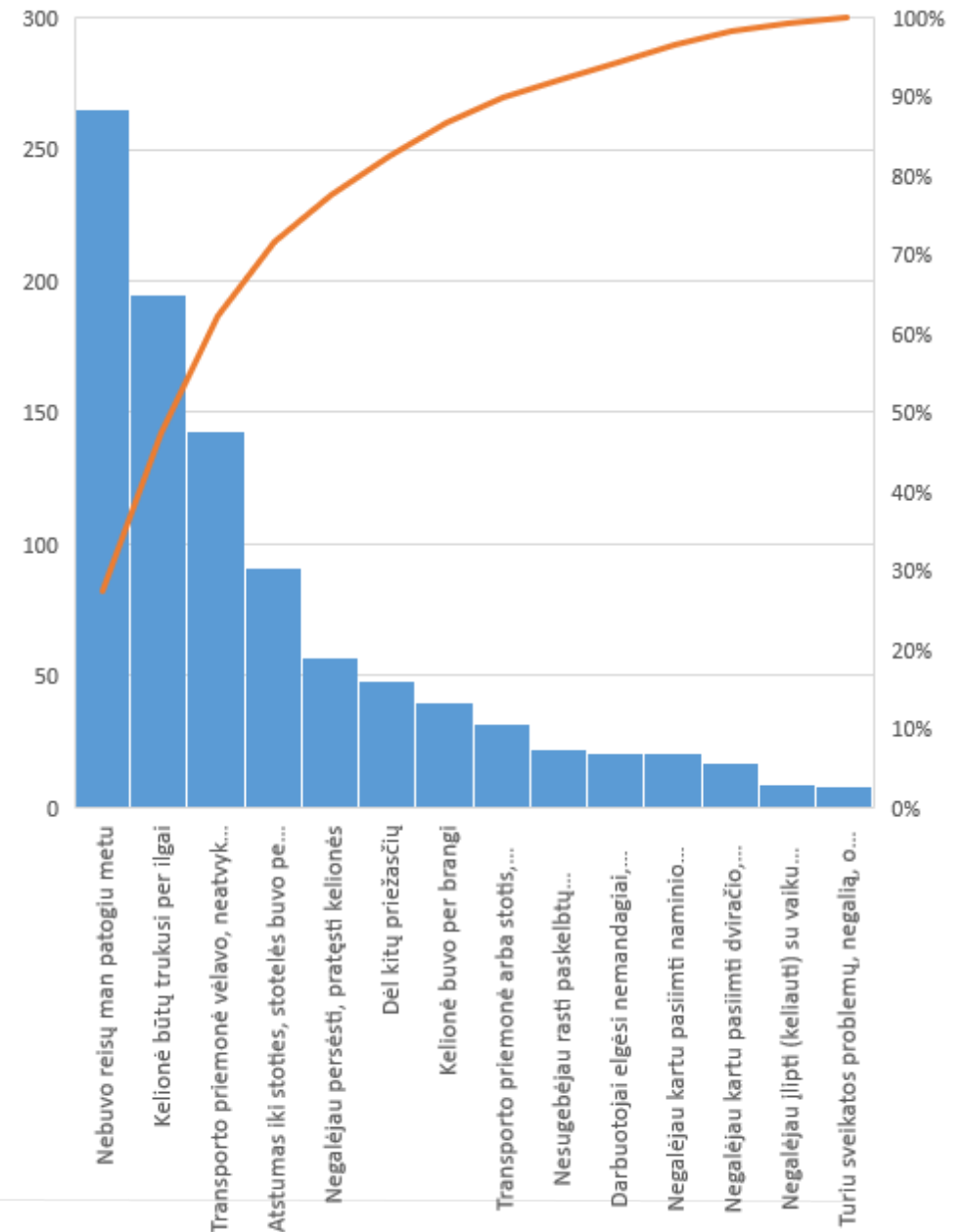


Gyventojų poreikių statistinis tyrimas (V)

Neįvykusios kelionės priežastys (14% respondentų; 32% VT naudotojų (PNV regione – 50%))

5 svarbiausios:

- Nėra reisų patogiu laiku;
- Per ilga kelionė;
- Gedimai, vėlavimai;
- Atstumas iki stoties (stotelės);
- Nėra persėdimo galimybių

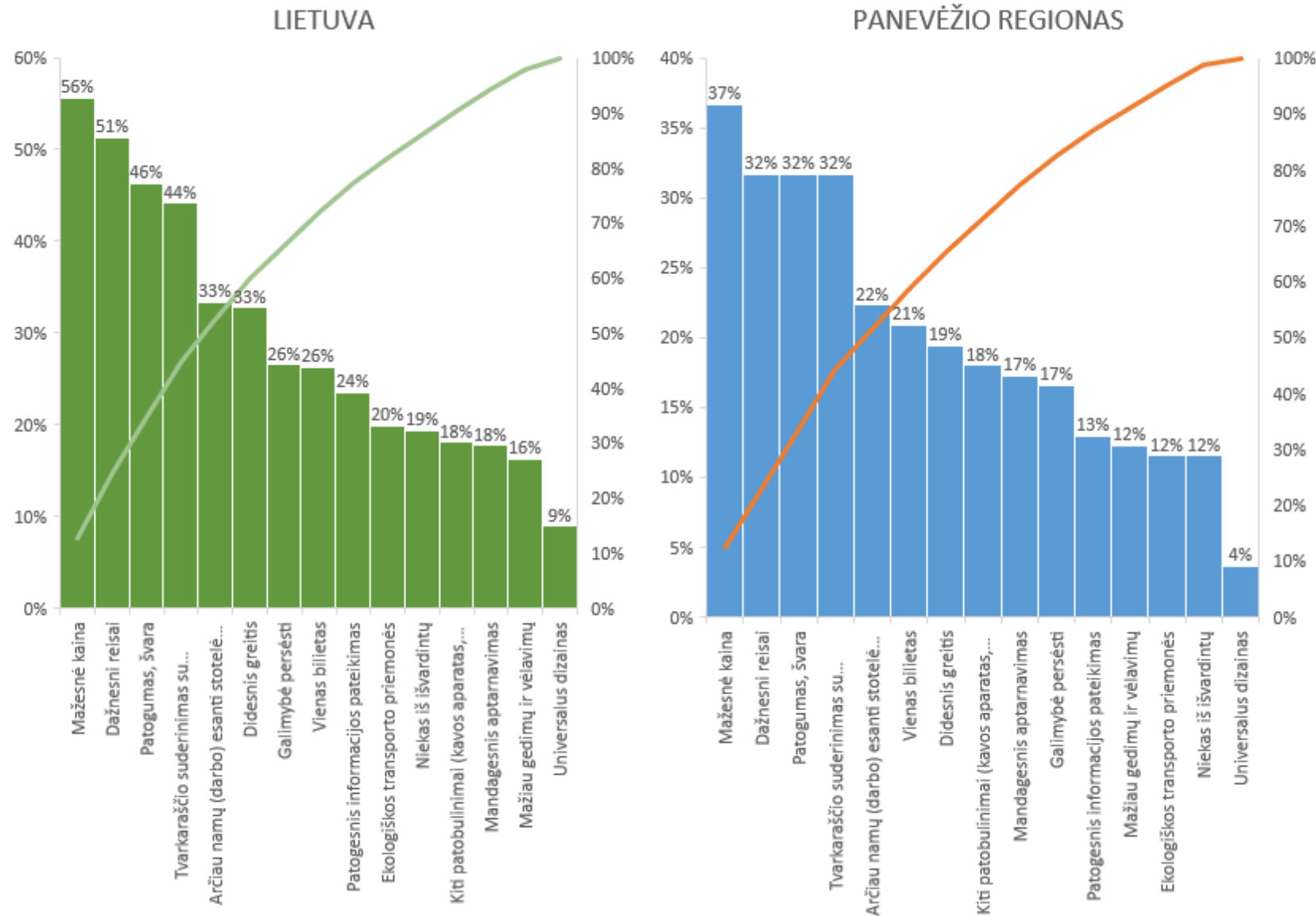


VT nesinaudoja – LT 58%, Panevėžio reg. – 66%

Kas paskatintų naudotis?

Veiksmingiausios priemonės:

- Kaina;
- Dažnis;
- Patogumas/švara;
- Tvarkaraščio suderinimas su asmeniniais poreikiais;
- Stotelė arčiau namų



Atviri atsakymai iš Panevėžio regiono (kalba netaisyta)

niekas

nesinaudoju viešuoju transportu.

nevažiuoju viešu transportu

nemokamas viešasis transportas

darbo reikalams reikalinga mašina

Nesinaudoju viešuoju transportu!!Turiu savo mašiną!!

Nemokamas viešasis transportas (Talino patirtis)

Nesinaudoju

nevaziuosiu viesuoju transportu



Gyventojų poreikių statistinis tyrimas (VI)

Ką sužinojome:

- Viešojo transporto prieinamumas turi didelę įtaką gyventojų užimtumui, pajamoms, dalyvavimui socialiniame gyvenime ir kultūros paslaugų naudojimui.
- Gyventojų judėjimo poreikiai peržengia savivaldybių ribas.
- Socialinę-ekonominę naudą galima apskaičiuoti taip pat, kaip ir įprastam investiciniam projektui:

Sukurama pridėtinė vertė dėl dalyvavimo darbo rinkoje - 502,84 Eur/mėn.

Pasiryžimas sumokėti už padidėjusį bendrojo ugdymo paslaugų prieinamumą ir pagerėjusią kokybę (pradinės mokyklos) - 2122,3 Eur/m.

Pasiryžimas sumokėti už padidėjusį bendrojo ugdymo paslaugų prieinamumą ir pagerėjusią kokybę (vidurinės mokyklos) - 2521,67 Eur/m.

Pasiryžimas sumokėti už 1 val. apsilankymą kultūros objekte: vietinis lankytojas 11,44 Eur/ val.

Pasiryžimas sumokėti už 1 val. apsilankymą kultūros objekte: regioninis lankytojas 13,1 Eur/val.

- **Lieka – objektyviai įvertinti sąnaudas**

Kiek kainuoja viešasis transportas?

(standartizuotas sąnaudų modelis)



Maršruto tipas	Priemiesčio
Transporto priemonių tipas	Midi
Kuro rūšis	Dujos
UŽPILDYKITE TOLIAU ESANČIUS TUŠČIUS LANGELIUS	
Vidutinis mėnesinis 1 vairuotojo DU Brutto	1 400,00 Eur
Planuojamas vairuotojų sk.	20
Vidutinė mėnesinė 1 vairuotojo rida	3 500 km
Planuojamą ridą aptarnausiančių TP amžiaus vidurkis	5
Planuojama metinė rida	840 000 km
Kuro rūšies kaina (dyzelinas – litras, dujos – litras, elektra – kWh)	0,77 Eur

Pastaba: kaina rašoma su kableliu, nauzdėšiu 1 2

	MIESTAS	PRIEMIESTIS	
Transporto energetinės sąnaudos		111 249,60	Eur
Vairuotojų atlyginimai		336 000,00	Eur
Transporto priemonių nusidėvėjimas		17 816,95	Eur
Kitos materialinės sąnaudos (padangos, tepalai, atsarginės dalys ir kitos medžiagos)		23 202,50	Eur
Remontas		194,04	Eur
Autobusų draudimas		3 360,00	Eur
Autobusų nuoma		9 374,69	Eur
Kitos sąnaudos		1 257,70	Eur

IŠ VISO	0,00	502 455,47	Eur
----------------	-------------	-------------------	------------

	MIESTAS	PRIEMIESTIS	
Kitų darbuotojų (administracija, techninis personalas) atlyginimai (su Sodra)		113 761,43	Eur
Ilgalaikio turto nusidėvėjimas		8 904,60	Eur
Bendrosios sąnaudos (mokesčiai, komunalinės išlaidos, kanceliarinės išlaidos, skelbimai, reklama, apsauga ir kt.)		38 789,03	Eur

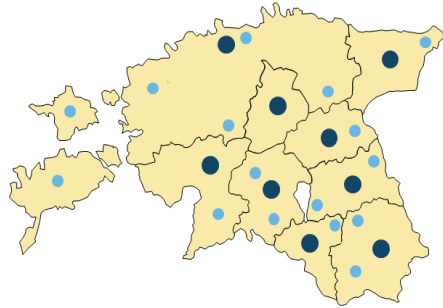
IŠ VISO	0,00	161 455,06	Eur
----------------	-------------	-------------------	------------

SĄNAUDOS IŠ VISO	0,00	663 910,53	Eur
-------------------------	-------------	-------------------	------------

Vieno kilometro sąnaudos	0,00	0,79	Eur
---------------------------------	-------------	-------------	------------

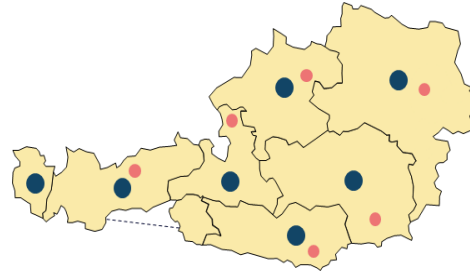
VII
N

Užsienio šalių modelių analizė:



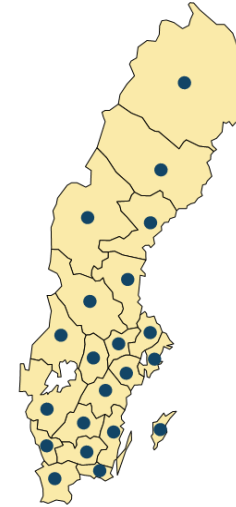
- – Regioniniai viešojo transporto centrai
- – Autonomiškai viešąjį transportą organizuojančios savivaldybės

Estija



- – Regioninės viešojo transporto asociacijos
- – Autonomiškai viešąjį transportą organizuojantys miestai

Austrija



- – Regioninės viešojo transporto agentūros

Švedija

Bendri elementai (geroji praktika):

- organizuojama regioninių institucijų principu;
- Atskiriami vietinio ir regioninio judumo poreikiai
- taikomos į klientus orientuotos paslaugos (angl. *demand driven services*). Planavimo procesai yra paremti apklausomis ir gyventojų poreikių analize
- Remiamasi vienu pagrindiniu teisės aktu, kuriame dažniausiai nurodomos už viešąjį transportą atsakingų įstaigų ar institucijų teisės ir pareigos, viešojo transporto organizavimo ir finansavimo tvarkos, licencijos išdavimo taisyklės
- Remiamasi standartizuotais sąnaudų modeliais



Analizuotos galimos alternatyvos Lietuvai

- ~~„Regioninių agentūrų“ alternatyva~~

~~Regioninės agentūros, steigiamos „iš viršaus“; teritoriniu pagrindu (1/3) (atitinkamo – regioniniai atliekų tvarkymo centrai).~~

- „Regioninių centrų“ alternatyva

Steigiama „iš apačios“. Savivaldybės sprendžia – „ar jungtis“ ir „prie kurio centro jungtis“. Nusprendus jungtis, valstybė taiko finansines paskatas.

- ~~„Nacionalinės įmonės“ alternatyva~~

~~Viešojo transporto organizavimo funkcija centralizuojama.~~



„Regioninių centrų“ alternatyva

- Regioniniai viešojo transporto centrai priklauso savivaldybėms, įnašus paskirstant pagal viešojo transporto maršrutų reisų skaičių ir viešojo transporto priemonių ridą. Būtų atsižvelgiama į standartinį ridos įkainį, atmetus tikėtinas pajamas.
- Centrai disponuoja veikimo autonomija ir viešąjį transportą organizuoja remiantis turimais duomenimis apie keleivių srautus, gyventojų apklausomis, savivaldybių įžvalgomis.
- Savivaldybės gali vienytis ir steigti regioninius viešojo transporto centrus, arba gali prisijungti prie jau egzistuojančių centrų.
- Galimas centrų skaičius nuo 6 (didesnių miestų funkcinės zonos) iki 10 (apskritys).
- Teisinė forma – pasirenkama laisvai (pvz. Regiono plėtros tarybos ir savivaldybių bendra VŠĮ).
- **Studijoje siūloma:** taikyti skatinamąją finansavimo sistemą – 50 proc. subsidijų iš valstybės biudžeto.



Ačiū už dėmesį!



VIDAUS REIKALŲ
MINISTERIJA