

PANEVĖŽIO MIESTO INTEGRUOTA TERITORIJŲ VYSTYMO PROGRAMA

I SKYRIUS BENDROSIOS NUOSTATOS

1. Panevėžio miesto integruotoje teritorijų vystymo programoje (toliau – Panevėžio miesto ITV programa) ir jos prieduose naudojami šie sutrumpinimai:
 - 1.1. AEI – atsinaujinantys energijos ištekliai;
 - 1.2. AM – Lietuvos Respublikos aplinkos ministerija;
 - 1.3. BĮ – biudžetinė įstaiga;
 - 1.4. BVP – bendrasis vidaus produktas;
 - 1.5. EK – Europos Komisija;
 - 1.6. ES – Europos Sąjunga;
 - 1.7. ITI – integruotos teritorinės investicijos;
 - 1.8. KM – Lietuvos Respublikos kultūros ministerija;
 - 1.9. KTU – Kauno technologijos universitetas;
 - 1.10. SM – Lietuvos Respublikos susisiekimo ministerija;
 - 1.11. SAM – Lietuvos Respublikos sveikatos apsaugos ministerija;
 - 1.12. SVV – smulkusis ir vidutinis verslas;
 - 1.13. ŠMM – Lietuvos Respublikos švietimo ir mokslo ministerija
 - 1.14. UAB – uždaroji akcinė bendrovė;
 - 1.15. VRM – Lietuvos Respublikos vidaus reikalų ministerija;
 - 1.16. VVG – vietos veiklos grupė.

II SKYRIUS PROGRAMOS ĮGYVENDINIMO TERITORIJOS SITUACIJOS ANALIZĖ

2. Rengiant Panevėžio miesto ITV programą vadovaujamosi šių Panevėžio miesto ITV programos įgyvendinimo teritorijai taikomų planavimo ir teritorijų planavimo dokumentų ir teisės aktų nuostatomis:

2.1. Lietuvos Respublikos partnerystės sutarties, patvirtintos 2014 m. birželio 20 d. Europos Komisijos sprendimu Nr. C(2014) 4234 (toliau – Partnerystės sutartis) 1.1 dalies „Teritorinė plėtra ir regioninė politika“, 3.1 dalies „Integruotas teritorinės plėtros požiūris“, 3.1.2 dalies „Integruotos teritorinės investicijos (ITI)“ nuostatomis.

2.2. 2014–2020 metų Europos Sąjungos fondų investicijų veiksmų programos, patvirtintos Europos Komisijos 2014 m. rugsėjo 8 d. sprendimu Nr. C(2014) 6397 (toliau – Veiksmų programa), 4 skirsnio „Integruotos teritorinės plėtros aprašymas“, 7 ir 8 prioritetų „Kokybiško užimtumo ir dalyvavimo darbo rinkoje skatinimas“ bei „Socialinės įtraukties didinimas ir kova su skurdu“ nuostatomis.

2.3. 2014–2020 metų nacionalinės pažangos programos, patvirtintos Lietuvos Respublikos Vyriausybės 2012 m. lapkričio 28 d. nutarimu Nr. 1482 „Dėl 2014–2020 metų nacionalinės pažangos programos patvirtinimo“, nuostatomis.

2.4. 2014–2020 metų nacionalinės pažangos programos horizontaliojo prioriteto „Regioninė plėtra“ tarpinstitucinio veiklos plano, patvirtinto Lietuvos Respublikos Vyriausybės 2014 m. vasario 19 d. nutarimu Nr. 172 „Dėl 2014–2020 metų nacionalinės pažangos programos horizontaliojo prioriteto „Regioninė plėtra“ tarpinstitucinio veiklos plano patvirtinimo“, nuostatomis: tikslu „didinti teritorinę sanglaudą regionuose“; uždaviniu „spręsti tikslinėms teritorijoms (gyvenamosioms vietovėms) būdingas problemas, didinant konkurencingumą ir gyvenamosios vietos patrauklumą, skatinant ekonomikos augimą“.

2.5. Lietuvos Respublikos teritorijos bendroju planu, patvirtintu Lietuvos Respublikos Seimo 2002 m. spalio 29 d. nutarimu Nr. IX-1154 „Dėl Lietuvos Respublikos teritorijos bendrojo plano“ (toliau – Lietuvos Respublikos teritorijos bendrasis planas).

2.6. Panevėžio apskrities teritorijos bendroju (generaliniu) planu, patvirtintu Lietuvos Respublikos Vyriausybės 2012 m. gruodžio 12 d. nutarimu Nr. 1531 „Dėl Panevėžio apskrities teritorijos bendrojo (generalinio) plano patvirtinimo“.

2.7. Integruotų teritorijų vystymo programų rengimo ir įgyvendinimo gairėmis, patvirtintomis Lietuvos Respublikos vidaus reikalų ministro 2014 m. liepos 11 d. įsakymu Nr. 1V-480 „Dėl Integruotų teritorijų vystymo programų rengimo ir įgyvendinimo gairių patvirtinimo“.

2.8. Panevėžio miesto bendroju planu, patvirtintu Panevėžio miesto savivaldybės tarybos 2008 m. spalio 30 d. sprendimu Nr. 1-25-1 „Dėl Panevėžio miesto bendrojo plano (korektūros) patvirtinimo“ (toliau – Panevėžio miesto bendrasis planas).

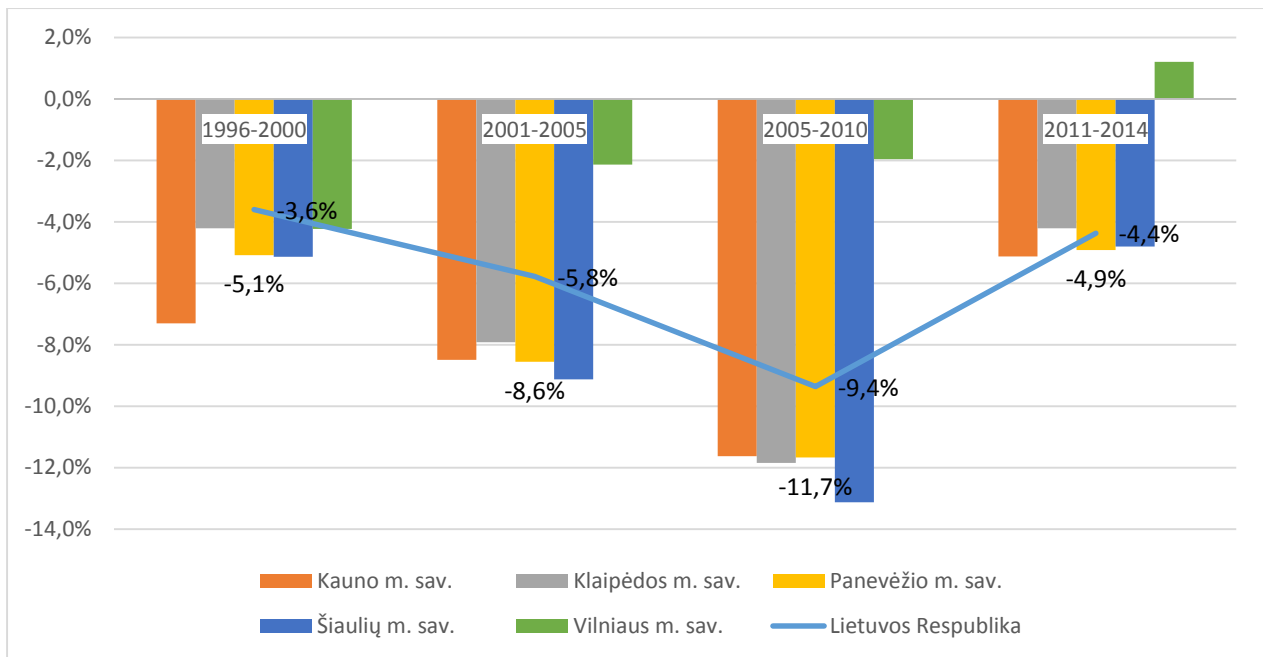
3. Didžiausią įtaką socialinei, ekonominei, demografiniai, aplinkos būklei ir šiltnamio efektą sukeliančių dujų išmetimams (klimato kaitai) būklei Panevėžio mieste daro šie veiksniai:

3.1. apgyvendinimo struktūra. 2015 m. sausio 1 d. Panevėžio mieste gyveno 95,2 tūkst. gyventojų. Panevėžio regiono gyventojų dalis, gyvenanti Panevėžio mieste (Panevėžio miesto savivaldybėje) 2015 m. pradžioje siekė 40,4 proc. visų Panevėžio regiono gyventojų. Panevėžio regionas pasižymi mišria apgyvendinimo struktūra, 2015 sausio 1 d. šio regiono urbanizacijos lygis (miesto gyventojų dalis) siekė 59,6 proc. (viršijo 50 proc., tačiau nesiekė šalies urbanizacijos lygio rodiklio – 66,7 proc.). Šis rodiklis iš esmės buvo nulemtas gyventojų koncentracijos Panevėžio miesto savivaldybėje (nei vienoje iš kitų Panevėžio regiono savivaldybių urbanizacijos lygis nesiekė 50 proc.) Tai yra, didesnė dalis Panevėžio regiono gyventojų gyvena kaimo gyvenamosiose vietovėse; gyvenamųjų vietovių sistemos pagrindą sudaro maži (istoriniai) miestai, nesantys savivaldybių centrais, tradiciniai miesteliai, kaimai ir viensėdžiai (toliau – mažieji miestai ir kaimo vietovės). Panevėžio regiono mažieji miestai ir kaimo vietovės apgyvendinti gana retai – 13,0 gyv./km², (palyginimui, vidutinis mažųjų miestų ir kaimo vietovių gyventojų tankumas šalyje – 16,5 gyv./km²).

3.2. Neigiami ilgalaikiai gyventojų skaičiaus pokyčiai:

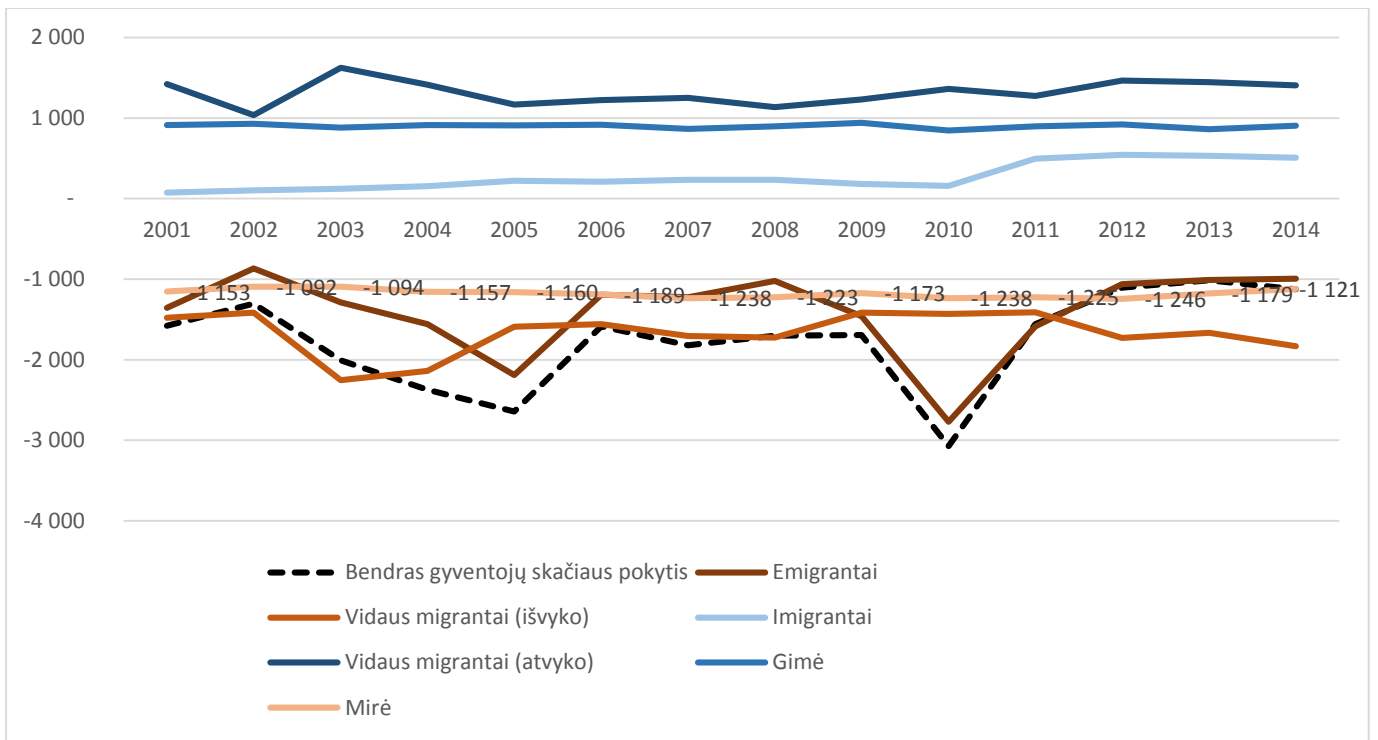
3.2.1. Gyventojų skaičiaus mažėjimas pastaruosius 15 metų būdingas daugeliui Lietuvos savivaldybių, neišskiriant Vilniaus, Kauno, Klaipėdos, Šiaulių, Panevėžio (toliau – didieji miestai) savivaldybių (žr. 1 pav.), iš kurių lėčiau negu vidutiniškai šalyje gyventojų skaičius mažėjo tik Vilniaus miesto savivaldybėje. Panevėžys ir kiti Lietuvos miestai šiuo aspektu nėra unikalūs ir pasauliniame kontekste, nes po planinės ekonomikos žlugimo, formuojantis aukštesnei ir vidurinei visuomenės klasei, didėjant migracijos į užsienį galimybėms, atsirandant galimybei įsigyti namą užmiestyje, augant automobilizacijos lygiui, sudėtingos fizinės, socialinės ir demografinės transformacijos pasireiškė visuose centrinės ir rytų Europos miestuose (vakarų Europos ar Jungtinių Amerikos Valstijų miestai labiausiai su miestų tuštėjimo (*angl. shrinking cities*) reiškiniu susidūrė anksčiau, jau po II-ojo pasaulinio karo). Visgi aktualiausi pokyčiai Panevėžio miesto ir kitų Lietuvos miestų demografinėje raidoje stebimi laikotarpiu nuo 2001 m. (kuomet pirmą kartą išsiskyrė Vilniaus ir kitų didžiųjų miestų demografinės raidos tendencijos, ženkliai išaugo tarptautinis gyventojų mobilumas, pasireiškė kritusio gimstamumo kaimo gyvenamosiose vietovėse pasekmės);

3.2.2. 2015 m. Panevėžyje gyveno 20,5 proc. mažiau gyventojų, lyginant su 2001 m. Gyventojų skaičius 2001–2015 m. panašia apimtimi sumažėjo visuose didžiuosiuose miestuose (nuo 19,2 proc. Klaipėdoje iki 22 proc. Šiauliuose), išskyrus Vilnių (Vilniaus miesto savivaldybėje gyventojų skaičius mažėjo nežymiai, o nuo 2011 m. augo); visų šių miestų, išskyrus Vilnių, gyventojų skaičiaus pokytis buvo didesnis už santykinį gyventojų skaičiaus pokytį atitinkamu laikotarpiu šalyje (16,2 proc.);

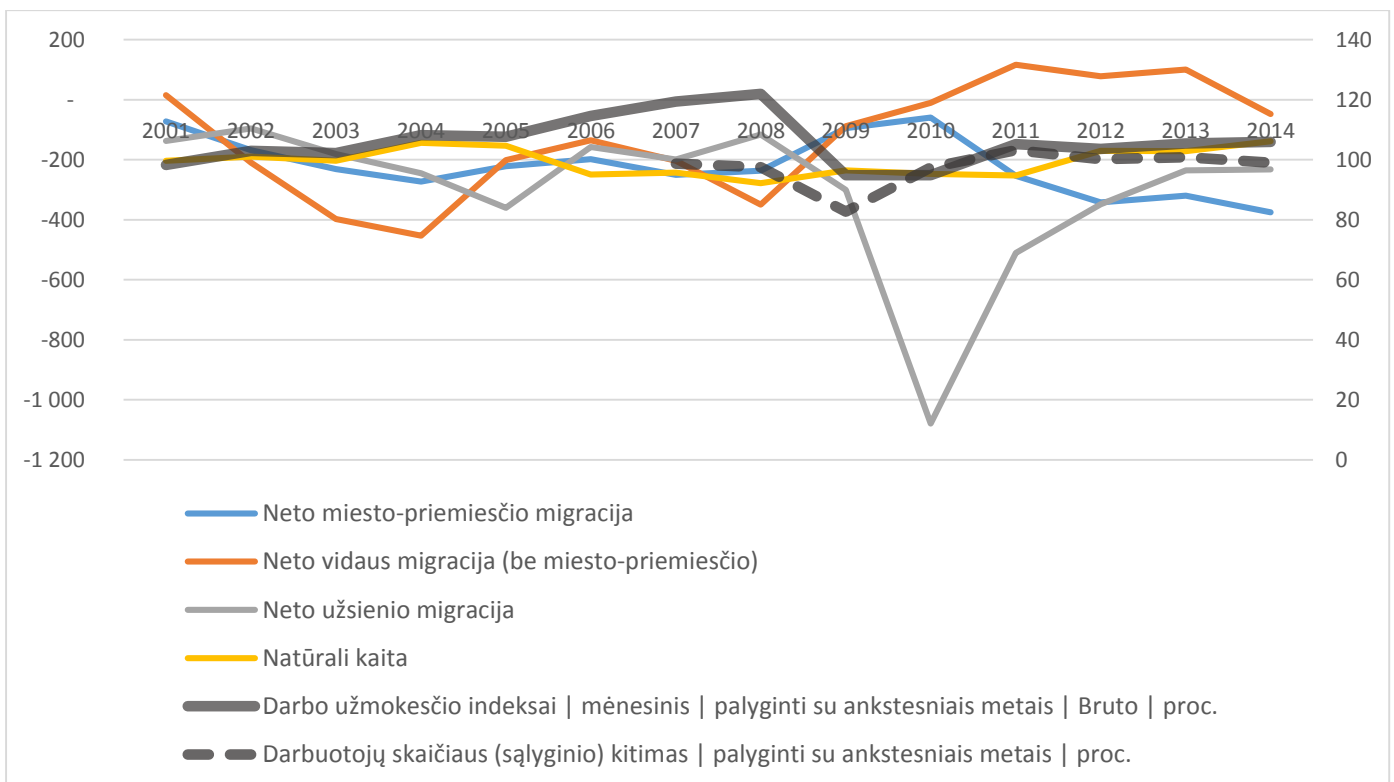


1 pav. Gyventojų skaičiaus kitimas didžiuosiuose miestuose nuo 1996 m. Šaltinis: Lietuvos statistikos departamentas

3.2.3. Panevėžio miesto (taip pat ir Panevėžio miesto savivaldybės, nes šioje savivaldybėje nėra kitų gyvenamųjų vietovių) gyventojų skaičiaus mažėjimo tempas (žr. 1 pav.) 2011–2014 m. sulėtėjo daugiau kaip du kartus (lyginant su 2005–2010 m.) ir kiek priartėjo prie šalies tendencijos (gyventojų skaičiaus mažėjimas Panevėžio miesto savivaldybėje ir šalyje siekė atitinkamai 4,9 ir 4,4 proc.). Tai lėmė keletas priežasčių – nuslūgusi ekonominės recesijos sukelta užsienio emigracijos banga (labiau paveikusi didžiuosius miestus), suaktyvėjusi migracija į didžiuosius miestus ir jų priemiesčius iš likusios Lietuvos Respublikos teritorijos (2001 m. didžiuosius miestus ir aplink juos išsidėsčiusias (žiedines) savivaldybes atvykdavo 41 proc. keičiančių gyvenamąją vietą Lietuvos Respublikos gyventojų, 2011 m. – 48 proc., 2014 m. – 51 proc.) ir prasidėjęs grįžtamosios migracijos iš užsienio procesas (Panevėžio miesto savivaldybėje – apie 500 asmenų per metus nuo 2011 metų). Visgi, vertinant gyventojų skaičiaus pokyčius kompleksiskai, atsižvelgus ir į vidutinio gyventojų amžiaus pokyčius Panevėžio miesto savivaldybėje, galima pastebėti ir tai, kad Panevėžio mieste vis didesnę gyventojų dalį sudaro vyresnio amžiaus gyventojai, kurie yra mažiau mobilūs, todėl rečiau išvyksta gyventi į užsienį ar kitas savivaldybes.



2 pav. Gyventojų skaičiaus kitimas Panevėžio miesto savivaldybėje, pagrindiniai veiksniai (absoliutine išraiška, asmenys) 2001–2014 m. Šaltinis: Lietuvos statistikos departamentas

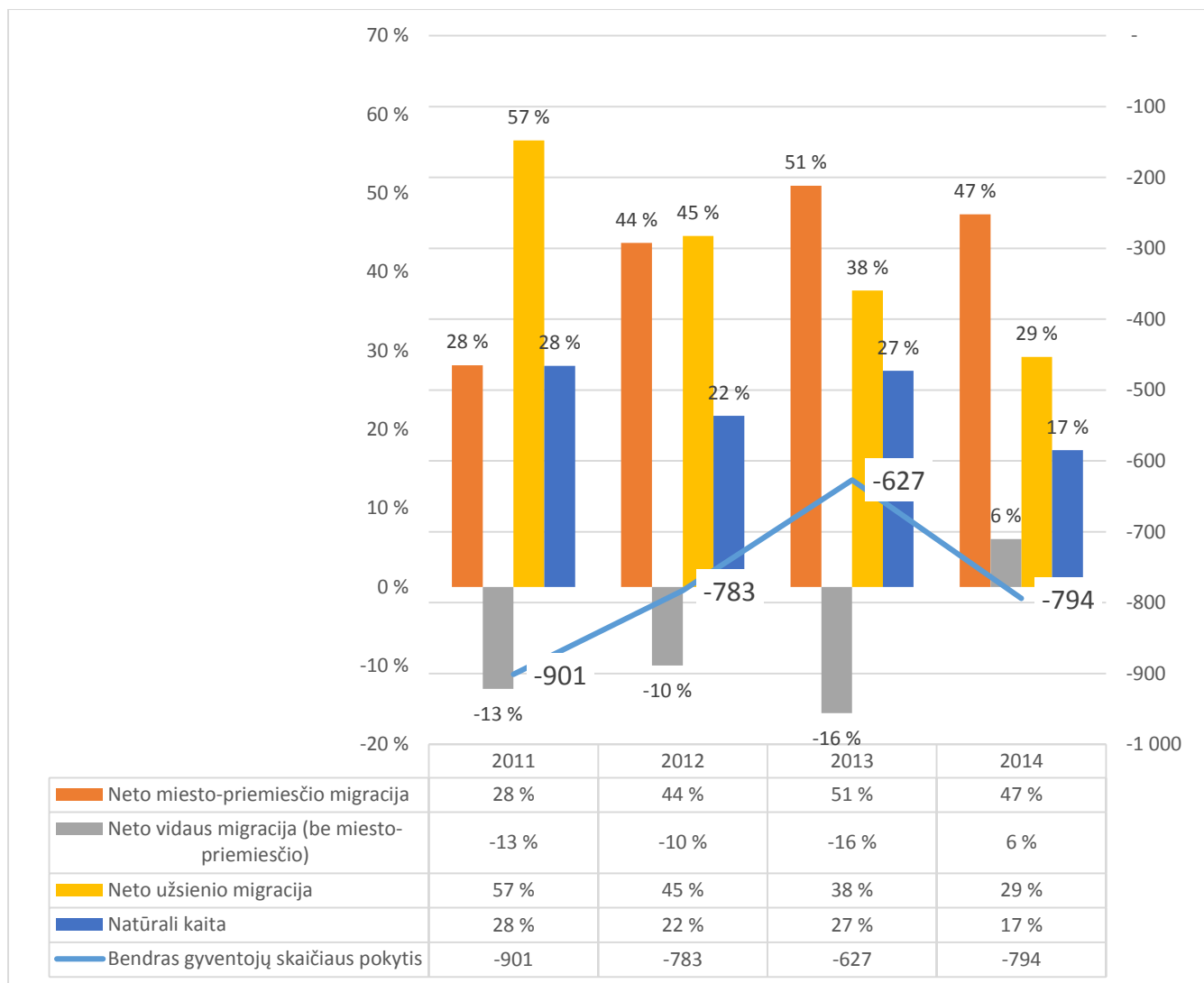


3 pav. Gyventojų skaičiaus kitimas Panevėžio miesto savivaldybėje, pagrindiniai veiksniai (neto, asmenys) 2001–2014 m. Šaltinis: Lietuvos statistikos departamentas

3.3. Pastebėtina, kad Panevėžio miesto savivaldybėje gyventojų skaičiaus kitimas buvo labiausiai nulemtas ekonominių priežasčių – darbo vietų skaičiaus ir mokamo darbo užmokesčio pokyčių. Natūrali gyventojų kaita visą 2001–2014 m. laikotarpį išliko neigiama (nuo -278 iki -138, arba -0,3 iki -0,1 proc. gyventojų skaičiaus kasmet), išliekant beveik tokiam pačiam mirtingumui (absoliutine išraiška mirusiųjų skaičius 2001–2014 m. svyravo apie 100 asmenų intervale, mažiau kaip 10 proc.), o gimstamumas nežymiai didėjo spartesnio darbo užmokesčio augimo ir darbo vietų skaičiaus augimo (vidutinio (sąlyginio) darbuotojų skaičiaus didėjimo) laikotarpiais, su apytiksliai vienerių metų vėlavimu (žr. 2 ir 3 pav.):

3.3.1. neigiamos užsienio migracijos pikas (- 1079 gyventojai) fiksuotas 2010 m. (t. y. praėjus 1 metams po ekonominės recesijos nulemtu darbo vietų skaičius sumažėjimo (-17,3 proc.) ir darbo užmokesčio sumažėjimo išlikusiose darbo vietose (-5,1 proc.) (žr. 3 pav.), tačiau tuo pat metu stabilizavosi migracijos tarp Panevėžio miesto savivaldybės ir kitų Lietuvos savivaldybių srautai – dėl sumažėjusių finansinių galimybių įsigyti būstą priemiestyje neigiama neto migracija tarp Panevėžio miesto ir Panevėžio rajono savivaldybių pasiekė artimiausią nuliui lygį visu nagrinėjamu laikotarpiu (2001–2014 m.) (-59 asmenys, 2004–2008 m. šis rodiklio neigiama reikšmė buvo 4–5 kartus didesnė), taip pat Panevėžio miesto savivaldybė pasiekė beveik neutralų migracijos tarp Panevėžio miesto ir kitų Lietuvos savivaldybių lygį (-11 asmenų, palyginimui 2008 m. šis rodiklis siekė -349 asmenis, 2004 m. – -453 asmenis), pirmiausiai todėl, kad darbo vietų skaičius ženkliai sumažėjo visoje šalyje, neišskiriant ir Vilniaus miesto savivaldybės (kuri be kitų problemų, labiausiai susidūrė ir su nekilnojamojo turto „burbulo“ sprogimu). Teigiama neto vidaus migracija Panevėžio miesto savivaldybėje (išskyrus migraciją tarp Panevėžio miesto ir Panevėžio rajono savivaldybės (toliau – miesto-priemiesčio migracija) išliko 2011–2013 metais (+78 – +117 asmenų), kuomet darbo užmokestis Panevėžio miesto savivaldybėje augo (žr. 3 pav.) ir augo sparčiau, negu vidutiniškai šalyje (atitinkamai 3,7 ir 2,9 proc. per metus), tačiau jau 2014 metais, kai Panevėžio miesto savivaldybėje nustojo daugėti darbo vietų (sumažėjo 1 procentu), o Lietuvoje darbo vietų skaičius toliau augo (+1,7 proc.), Panevėžio miesto savivaldybės gyventojų neto migracija su kitomis Lietuvos savivaldybėmis (išskyrus miesto-priemiesčio migraciją) vėl tapo neigiama – -48 asmenys;

3.3.2. analizuojant trumpesnę (2011–2014 m.) stabilaus ekonominio augimo (ir gyventojų pajamų augimo) laikotarpį (2011–2014 m.) (žr. 3 ir 4 pav.) svarbiausiu gyventojų skaičiaus mažėjimą Panevėžio mieste lemiančiu veiksniu tapo spartėjanti miesto-priemiesčio migracija – gyventojų išsikėlimas ir urbanistinė plėtra su Panevėžio miestu besiribojančioje Panevėžio rajono savivaldybės dalyje (apie 47 proc. gyventojų skaičiaus sumažėjimo lėmė gyventojų išsikėlimas į priemiestį, kurio nekompensavo iš Panevėžio rajono savivaldybės į Panevėžį persikeliantys gyventojai), užsienio migracijos poveikis mažėjo, tačiau užsienio migracija išliko antru pagal svarbą veiksniu (2014 m. lėmė 29 proc. sumažėjusio gyventojų skaičiaus), o dėl migracijos tarp Panevėžio miesto ir kitų savivaldybių (be miesto-priemiesčio migracijos), gyventojų skaičius augo arba ženkliau nemažėjo (tačiau šis rodiklis ateityje priklausys nuo Panevėžio miesto konkurencingumo, pirmiausiai užimtumo, nedarbo ir darbo užmokesčio aspektais); augantis gimstamumas (susijęs su didesniu gyventojų optimizmu dėl ateities) mažino neigiamos natūralios gyventojų kaitos poveikį. Tai reiškia, kad Panevėžio miesto savivaldybė turi galimybių iš dalies stabilizuoti gyventojų skaičiaus mažėjimą (kad jis neviršytų -0,5 – -0,7 proc. atitinkamų metų gyventojų skaičiaus), sudarant sąlygas gyventojų pajamų augimui (stiprinant miesto investicinį patrauklumą) ir išnaudojant konkurencinius pranašumus gyvenamosios aplinkos kokybės aspektu, lyginant su priemiestinėmis kaimo gyvenamosiomis vietovėmis (transporto infrastruktūros tankumą, išvystytą visuomeninį transportą, viešųjų paslaugų kokybę, kultūrinės ir visuomeninės veiklos galimybes), tačiau gyventojų skaičiaus augimas – mažai tikėtinas.



4 pav. Gyventojų skaičiaus kitimas Panevėžio miesto savivaldybėje, pagrindiniai veiksniai (santykine išraiška) 2011–2014 m. Šaltinis: Lietuvos statistikos departamentas

3.4. Gyventojų senėjimas. Mažėjant gyventojų skaičiui kartu stebima ir gyventojų senėjimo tendencija. Ši tendencija vyrauja ne tik Panevėžio miesto savivaldybėje, bet ir su nedidelėmis išimtimis visoje Lietuvoje, pirmiausiai dėl skirtingų gyventojų amžiaus grupių mobilumo – beveik 66 proc. visų emigrantų 2014 m. sudarė 15–39 metų amžiaus asmenys, 13,5 proc. – vaikai iki 15 metų (tikėtina, kad panašiomis proporcijomis pasiskirsto ir vidaus migracijos srautai, kurių didelę dalį sudaro išvykstantis studijuoti ar dirbti jaunimas). Visgi, Panevėžio miesto savivaldybėje gyventojų senėjimas pasireiškia itin ženkliai – demografinės senatvės koeficientas (pagyvenusių asmenų ir vaikų santykis išreikštas procentine skale) 2006–2014 m. pablogėjo 48 punktais (nuo 94 2006 m. iki 142 2014 m.), t. y. gyventojų amžiaus struktūra pasikeitė nuo subalansuotos (kuomet vaikų skaičius viršijo pagyvenusių asmenų skaičių) į gyventojų amžiaus struktūrą, neužtikrinančią teigiamos natūralios gyventojų kaitos (pagyvenusių asmenų skaičius vaikų skaičių 2014 m. viršijo 42 proc.). 2014 m. Panevėžio miesto savivaldybėje demografinės senatvės koeficientas ir šio rodiklio pokytis nuo 2006 m. buvo didesnis tiek lyginant su šalies rodikliu (126, pokytis 28 punktai), tiek su visų didžiųjų miestų rodikliais (žr. 5 pav.). Nepalankias demografinės raidos prielaidas rodo aukštas Panevėžio miesto savivaldybės ir Panevėžio regiono gyventojų medianinis amžius (2015 m. sausio 1 d. – 45 metai, kai šalyje šis rodiklis siekė 42 metus).

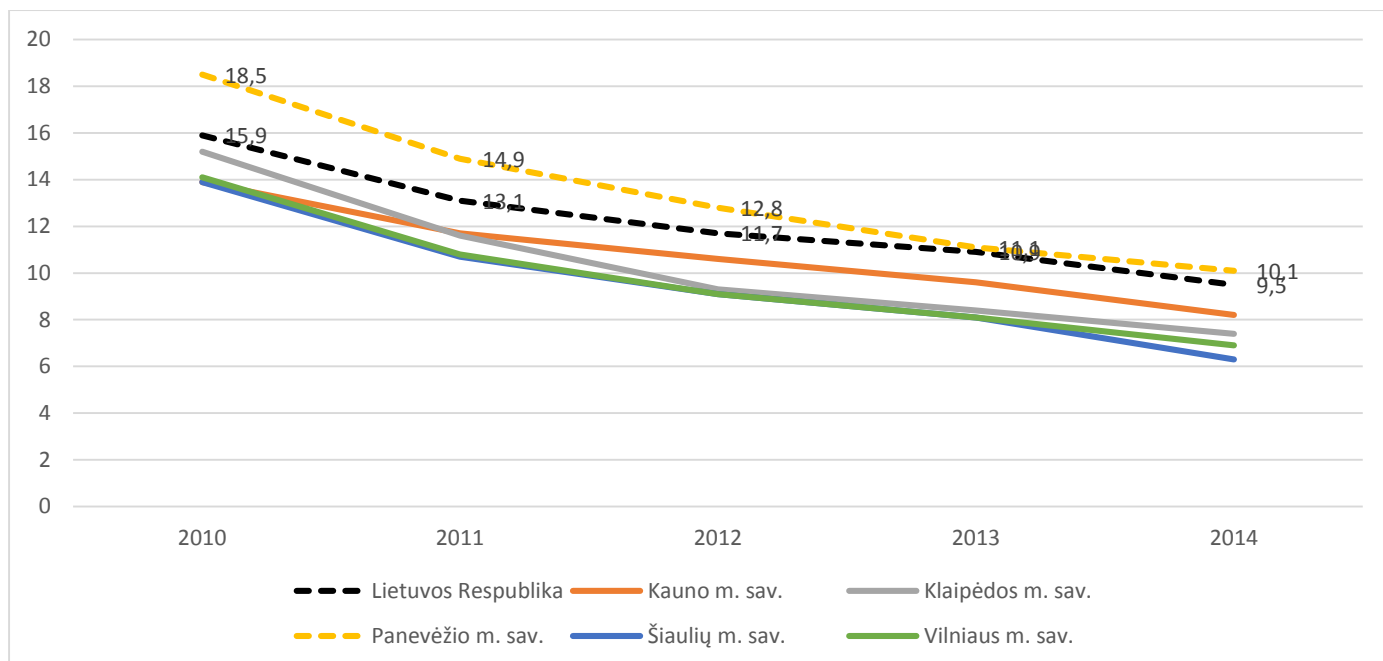


5 pav. Demografinės senatvės koeficientas. Šaltinis: Lietuvos statistikos departamentas

3.5. Gyventojų skaičiaus mažėjimas ir gyventojų amžiaus struktūros pokyčiai sukelia papildomas socialines ir sveikatos problemas: senstant populiacijai didėja sveikatos priežiūros ir socialinės globos paslaugų poreikis bei išlaidos sveikatos priežiūrai, nes didėja sergamumas, ypač lėtinėmis neinfekcinėmis ligomis, tuo pat metu mažėja darbingų asmenų, todėl mokestinė našta paslaugų ir atitinkamos infrastruktūros išlaikymui tenka vis mažesniai skaičiui gyventojų. Ši problema ypač aktuali Panevėžio miesto savivaldybei, kurioje 2015 m. sausio 1 d. gyveno 19,1 tūkst. 65 metų ir vyresnių gyventojų (20,1 proc. visų gyventojų), o šių asmenų dalis buvo didžiausia, lyginant su kitais didžiais miestais (nuo 14,2 proc. Vilniaus miesto savivaldybėje, iki 19,9 proc. Kauno miesto savivaldybėje), bei didesnė su šalies rodikliu (18,7 proc.). T. y. kartu su Kauno miesto savivaldybe, Panevėžio miesto savivaldybė yra viena iš labiausiai paveiktų gyventojų demografinio senėjimo teritorijų ne tik tarp didžiųjų miestų, bet ir vertinant visos šalies mastu.

3.6. Panevėžio miesto savivaldybė pagal nedarbo lygį ir užimtumo lygį pastebimai atsilieka nuo kitų didžiųjų miestų savivaldybių:

3.6.1. Panevėžio miesto savivaldybė buvo vienintelė iš didžiųjų miestų savivaldybių, kurioje 2014 metų registruotų bedarbių ir darbingo amžiaus gyventojų santykis (toliau – registruoto nedarbo lygis) buvo aukštesnis už vidutinį šalyje (atitinkamai – 10,1 ir 9,5 proc.), likusių didžiųjų miestų savivaldybių registruoto nedarbo lygio rodikliai buvo bent 20 proc. žemesni (siekiė nuo 6,3 proc. Šiaulių miesto savivaldybėje iki 8,2 proc. Kauno miesto savivaldybėje). Registruoto nedarbo lygis Panevėžio miesto savivaldybėje buvo aukštesnis ir už 3 (iš 5) mažesnių regionų centrų (apskričių centrų, neturinčių metropolinio centro statuso, ir turinčių bent 3 kartus mažiau gyventojų) savivaldybių rodiklius (Utenos rajono, Telšių rajono, Marijampolės savivaldybių). 2010–2014 m. Panevėžio miesto savivaldybėje stebima registruoto nedarbo mažėjimo tendencija (45 proc.) buvo spartesnė už vidutinę šalyje (2010–2014 m. – 40 proc.), tačiau atsiliko nuo nedarbo mažėjimo tempo kitų didžiųjų miestų savivaldybėse (51–55 proc.) (išskyrus Kauno miesto savivaldybę) (žr. 6 pav.).



6 pav. Registruoto nedarbo kitimas didžiuosiuose miestuose nuo 2010 m. Šaltinis: Lietuvos statistikos departamentas

3.6.2. 2014 m. Lietuvos statistikos departamento atliekamo užimtumo tyrimo duomenimis, Panevėžio miesto savivaldybėje buvo 43,6 tūkst. užimtų gyventojų (t. y. dirbančių samdomą darbą arba gaunančių pajamas iš savarankiško darbo, žemės ūkio veiklos, turto ar investicijų), šių asmenų skaičiaus santykis su darbingo amžiaus gyventojų skaičiumi siekė 73,7 proc., t. y. buvo aukštesnis už šalies vidurkį (72,5 proc.), tačiau žemesnis už kitų didžiųjų miestų rodiklius. Šiuo aspektu Panevėžio miesto savivaldybė užėmė savotišką tarpinę poziciją tarp aukštą (artimą maksimaliam ar prie jo artėjantį) užimtųjų ir darbingo amžiaus gyventojų santykį turinčių didžiųjų miestų savivaldybių (78–84 proc.), ir savivaldybių, kuriose išsidėstę mažesnių apskričių administraciniai centrai (Alytus, Marijampolė, Tauragė, Telšiai, Utena) ir kiti panašaus dydžio miestai (pvz. Jonava, Kėdainiai, Ukmergė) (68–77 proc.). Tai yra, ne tik likę 4 didieji miestai, bet ir nemažai vidutinio dydžio miestų savo kaip administracinių ir ekonominių centrų potencialą (gyventojų užimtumo aspektu) išnaudoja efektyviau už Panevėžį ir konkuruoja dėl kvalifikuotos darbo jėgos (ypač tai pasakytina apie netoli geografiškai išsidėsčiusius urbanistinius centrus – Ukmergę, Kėdainius, Jonavą, Uteną (užimtųjų ir darbingo amžiaus gyventojų santykis savivaldybėse, kuriose yra šie centrai – 72–76,5 proc.)).

3.7. Prielaidų spartesniam nedarbo mažėjimui ir užimtumo augimui Panevėžio miesto savivaldybėje nesudarė lėtai augantis darbuotojų skaičius vietinėse įmonėse. Nors bendras registruotų bedarbių skaičius Panevėžio miesto savivaldybėje 2011–2014 m. sumažėjo 6,1 tūkst., darbuotojų skaičius veikiančiose įmonėse per tą patį laikotarpį padidėjo tik 1,7 tūkst., o užimtųjų skaičius (papildomai įskaičiuojant dirbančiuosius viešajame sektoriuje ir savarankiškai dirbančius) – 2,3 tūkst., t. y. kartu įvertinus ir registruotų bedarbių (absoliutinio skaičiaus) pokytį, galima daryti prielaidą, kad mažiausiai 3,9 tūkst. ekonomiškai aktyvių Panevėžio miesto savivaldybės gyventojų tiesiog išvyko į užsienį ar kitas Lietuvos savivaldybes, įsidarbino kitose savivaldybėse veikiančiose įmonėse arba išėjo į pensiją. Darbuotojų skaičiaus veikiančiose įmonėse pokytis Panevėžio miesto savivaldybėje (6,3 proc.), iš didžiųjų miestų savivaldybių, buvo spartesnis tik lyginant su Kauno miesto savivaldybe (3,1 proc.) (kita vertus, Kauno miesto savivaldybės žemą rodiklį kompensavo intensyvi plėtra Kauno laisvojoje ekonominėje zonoje, kuri yra už Kauno miesto savivaldybės administracinės ribos, ir kitose Kauno rajono savivaldybės teritorijose), o atsiliko nuo kitų didžiųjų miestų savivaldybių rodiklių (kurie siekė nuo 6,9 proc. Klaipėdos miesto savivaldybėje iki 11,6 proc. Vilniaus miesto savivaldybėje), bendro šalies rodiklio

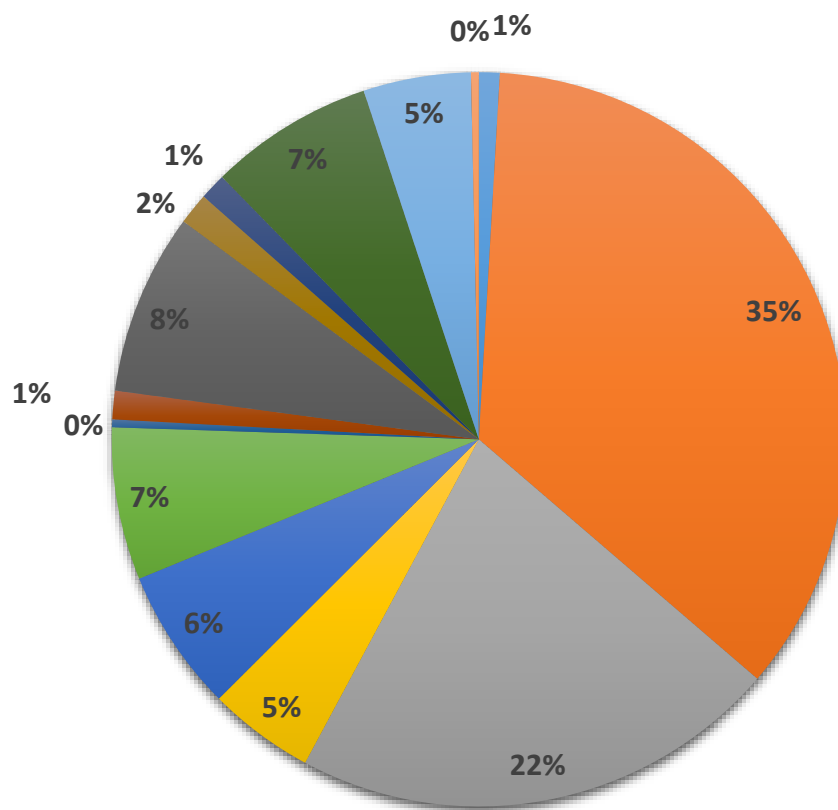
(8 proc.) ir kitų Panevėžio regiono savivaldybių rodiklio (11,2 proc.). Iš esmės visą įmonių dirbančiųjų skaičiaus prieaugį sudarė darbuotojų skaičiaus augimas didelių ir vidutinių įmonių (turinčių daugiau kaip 100 darbuotojų) grupėje (t. y. stambesnėse, paprastai – pramonės įmonėse – 1,8 tūkst. 2011–2014 m.), tuo tarpu mažų įmonių grupėje darbo vietų skaičius net sumažėjo (136 darbuotojais).

3.8. Panevėžio miesto savivaldybėje ir Panevėžio regione mokamas žemas darbo užmokestis (bruto darbo užmokestis Panevėžio miesto savivaldybėje 2014 m. – 632,5 Eur, arba 93,4 proc. šalies vidurkio, Panevėžio regione – 586,7 Eur, arba 86,6 proc. šalies vidurkio); Panevėžyje mokamas darbo užmokestis, kuris yra 4-as mažiausias tarp 5 didžiųjų miestų savivaldybių (didesnis tik už Šiaulių miesto savivaldybės), o Panevėžio regiono – atitinkamai 4-as mažiausias tarp regionų, kuriuose išsidėstę didieji miestai. To pasekmė – maža miesto ir regiono gyventojų perkamoji galia yra vienas iš esminių ribojančių užimtumo galimybes veiksnių Panevėžio mieste, nes nesudaro sąlygų vystyti darbu imliam paslaugų sektoriui.

3.9. Nedidelis investicinis patrauklumas:

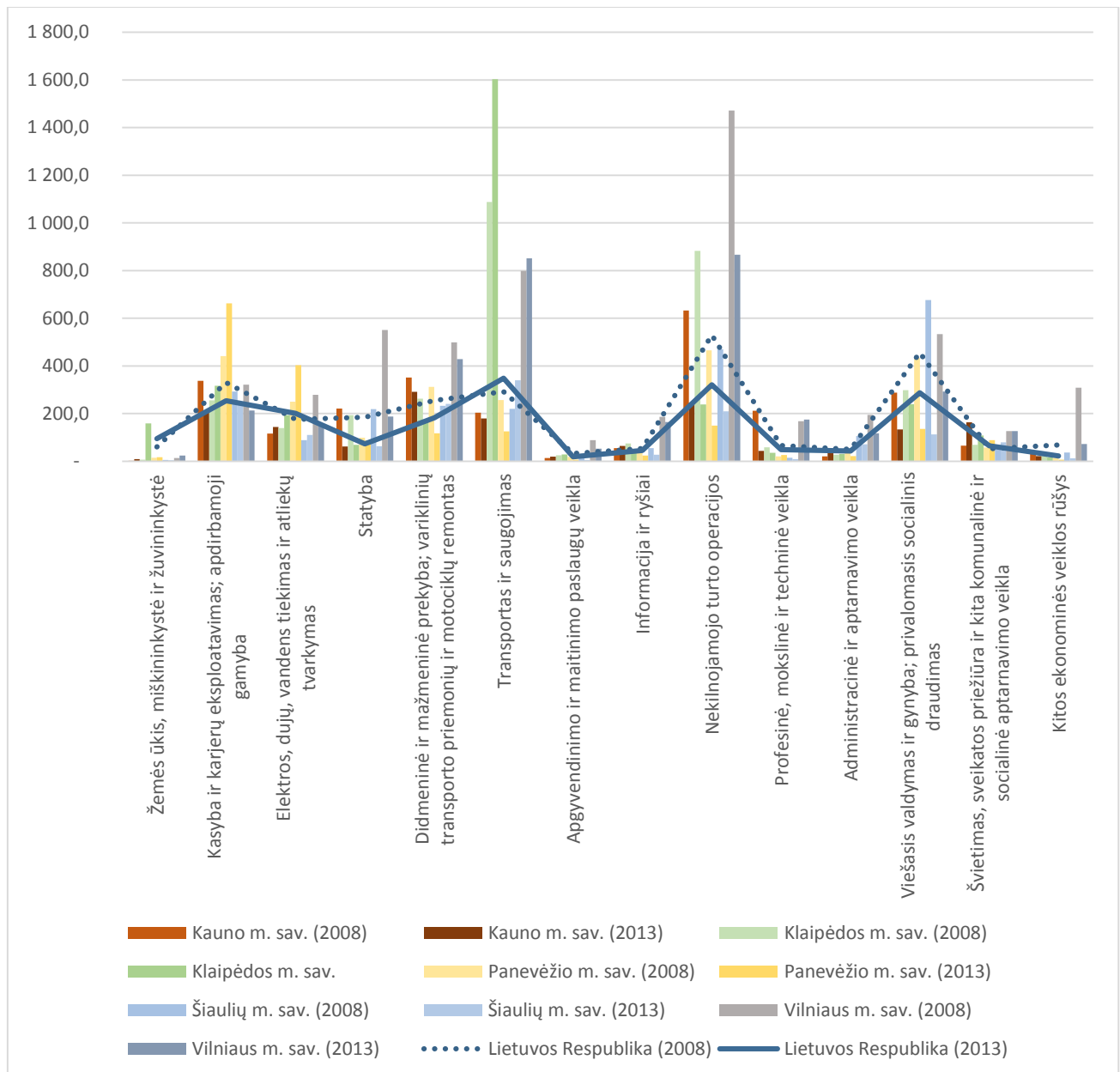
3.9.1. Panevėžio miesto savivaldybėje, kaip ir kitose didžiųjų miestų savivaldybėse (ir visoje šalyje) 2009–2010 m. laikotarpiu (ekonominės recesijos metu) pasireiškė ženklus materialinių investicijų kritimas; materialinių investicijų, tenkančių vienam gyventojui, apimtis Panevėžio miesto savivaldybėje sumažėjo 3 kartus – nuo 2464 Eur 2008 m. iki 815 Eur 2009 m., Lietuvoje per tą patį laikotarpį materialinės investicijos irgi sumažėjo, tačiau mažiau – vidutiniškai 1,8 karto. 2010 m. materialinės investicijos Panevėžio miesto savivaldybėje, kitų didžiųjų miestų savivaldybėse ir visoje šalyje išliko stabiliai žemos (ženkliai nebekrito, tačiau ir nedidėjo). 2011 m. pasireiškė investicinių procesų suaktyvėjimas vykstant ekonominiam atsigavimui ir materialinės investicijos Panevėžio miesto savivaldybėje didėjo iki 1201 Eur vienam gyventojui 2011 m., vėliau be nuoseklesnės tendencijos svyravo (1392 Eur/gyv. – 1872 Eur/gyv. intervale) dėl pavienių viešųjų investicinių projektų ar pavienių įmonių investicijų į gamybos modernizavimą. Pastebėtina ir tai, kad iki 2014 m. nei Panevėžio miesto savivaldybės, nei kitų didžiųjų miestų savivaldybių ar bendras šalies materialinių investicijų rodiklis iki ekonominės recesijos buvusio lygio nepasiekė (iš esmės todėl, kad iki buvusios apimties neatsistatė investicijos, susijusios su nekilnojamojo turto operacijomis ir statyba, taip pat viešojo sektoriaus investicijos);

3.9.2. pagal materialinių investicijų tenkančių vienam gyventojui apimtį Panevėžio miesto savivaldybė (kartu su Kauno ir Šiaulių miestų savivaldybėmis) priklausė savivaldybių grupei, kuriose materialinės investicijos, tenkančios vienam gyventojui buvo mažesnės už šalies vidurkį (2014 m. atitinkamai – 1392 ir 1908 Eur), tuo tarpu Vilniaus miesto ir Klaipėdos miesto savivaldybėse materialinės investicijos vienam gyventojui 2014 m. šalies vidurkį viršijo 77 ir 75 procentais. Vertinant materialinių investicijų struktūrą pagal ūkio sektorius, pastebima, kad Panevėžio miesto savivaldybė išsiskyrė aukštesnėmis (lyginant su kitais miestais) investicijomis į apdirbamąją gamybą, elektros, dujų, vandens tiekimo ir atliekų tvarkymo veiktas (t. y. pramonės sektorių). Tačiau daugelyje kitų sektorių investicijų vienam gyventojui apimtis buvo mažesnė negu kituose miestuose ar šalyje (žr. 8 pav.). Teigiamas šio proceso aspektas yra tas, kad daugiau nei kituose miestuose ir šalyje investuota į darbu mažiau imlų, tačiau didesnę pridėtinės vertės ir darbo užmokesčio augimo potencialą turintį sektorių (pramonę).



- Žemės ūkis, miškininkystė ir žuvininkystė
- Kasyba ir karjerų eksploatavimas; apdirbamoji gamyba
- Elektros, dujų, vandens tiekimas ir atliekų tvarkymas
- Statyba
- Didmeninė ir mažmeninė prekyba; variklinių transporto priemonių ir motociklų remontas
- Transportas ir saugojimas
- Apgyvandinimo ir maitinimo paslaugų veikla
- Informacija ir ryšiai
- Nekilnojamojo turto operacijos
- Profesinė, mokslinė ir techninė veikla
- Administracinė ir aptarnavimo veikla
- Viešasis valdymas ir gynyba; privalomasis socialinis draudimas
- Švietimas, sveikatos priežiūra ir kita komunalinė ir socialinė aptarnavimo veikla
- Kitos ekonominės veiklos rūšys

7 pav. Materialinių investicijų struktūra pagal ekonominės veiklos rūšis Panevėžio miesto savivaldybėje 2013 m. Šaltinis: Lietuvos statistikos departamentas



8 pav. Materialinės investicijos Panevėžio miesto savivaldybėje, palyginti su šalies ir kitų didžiųjų miestų rodikliais. Šaltinis: Lietuvos statistikos departamentas

3.10. Panevėžio miesto savivaldybė pasižymėjo didesne ekonominės veiklos koncentracija, lyginant su kitomis regiono savivaldybėmis – 2015 m. sausio 1 d. veikiančių įmonių darbuotojų dalis nuo bendro visų regiono įmonių darbuotojų skaičiaus Panevėžio miesto savivaldybėje siekė 57,4 proc. (t. y. buvo 42 proc. didesnė už šiai savivaldybei tenkančią regiono gyventojų dalį), tačiau įvertinus šį rodiklį ir atsižvelgus į bendrą regiono įmonių dirbančiųjų skaičių, galima apytiksliai apskaičiuoti, kad regiono centro ekonominis potencialas leidžia kurti darbo vietas apie 17 proc. regiono įmonių dirbančiųjų, kurie nėra Panevėžio miesto gyventojai (palyginimui, kitų didžiųjų miestų atveju šis rodiklis siekia 30-50 proc.). Panevėžio miesto metropolinė zona, kurioje būtų aiškiai matomas metropolinio centro poveikis aplinkinių teritorijų gyventojų užimtumui, skirtingai nuo kitų 4 didžiųjų miestų, nėra labai ženkli (apima iš esmės tik Panevėžio rajono savivaldybės teritoriją), socialiniu aspektu tai yra neigiamas veiksnys, lemiantis aukštą registruoto nedarbo lygį (išskyrus artimiausias Panevėžio miesto prieigas), tačiau dėl šios priežasties Panevėžio miestas nesukelia didelio neigiamo poveikio aplinkai ir klimato kaitai ir turi geras prielaidas nesukeliantį didelio neigiamo poveikio aplinkai urbanizacijai – dėl nedidelių atstumų kompaktiškai gyvenamoje Panevėžio miesto teritorijoje ir prieigose keliavimą nuosavu transportu gali

efektyviai papildyti viešasis transportas ir alternatyvios transporto priemonės (pavyzdžiui dviračiai). Tikėtina, kad ateityje jaunesni gyventojai, didėjant ekologiniam sąmoningumui, vis labiau orientosis į ES plačiai taikomą keliavimo praktiką (autobusais, dviračiais, geležinkeliu).

3.11. Aplink Panevėžį stebimi urbanizacijos procesai, gyventojams išsikeliant į priemiesčius (dėl geresnės gyvenamosios aplinkos kokybės) ženkliau pasireiškia apie 10 km spinduliu aplink Panevėžį išsidėsčiusiose teritorijose, kuriose gyventojų skaičius 2001–2011 m. išliko stabilus arba nežymiai augo. Šiuo laikotarpiu Panevėžio rajono savivaldybėje pastatyta apie 600 naujų būstų (individualiuose – 1-2 butų namuose) (2012–2014 m. – dar 240), tačiau naujų būstų statybos apimtis Panevėžio rajono savivaldybėje buvo mažiausia tarp didžiųjų miestų žiedinių savivaldybių.

3.12. 2012–2013 m. sudarius Vilniaus, Kauno, Klaipėdos, Šiaulių ir Panevėžio miestų (aglomeracijų) strateginius triukšmo žemėlapius nustatyta, kad Panevėžio mieste apie 1,2 tūkst. gyventojų (apie 1,2 proc.) gyvena pastatuose, kurie yra veikiami kelių transporto triukšmo, viršijančio vidutinio metinio dienos, vakaro ir nakties (paros) triukšmo rodiklio (Ldvn) ribinį dydį (65 dB). Kituose didžiuosiuose miestuose šie rodikliai daug prastesni – Klaipėdos mieste Ldvn ribinį dydį viršijančio triukšmo buvo veikiami – apie 55 tūkst. (apie 34 proc.) gyventojų, Kauno mieste apie 80 tūkst. (apie 25 proc.) gyventojų, Vilniaus mieste apie 78 tūkst. (apie 14 proc.), Šiaulių mieste – apie 19 tūkst. (apie 16 proc.).

3.13. Panevėžio miesto ekonominiai ypatumai (vyraujanti pramonės specializacija), nulemia tai, kad aplinkos būklei didesnę įtaką, nei kituose miestuose turi stacionarūs oro taršos šaltiniai (pramonė, energetikos įmonės ir pan.). 2007–2014 m. oro tarša iš stacionarių taršos šaltinių kito netolygiai – iki 2007–2009 m. išmestų teršalų kiekis į atmosferą augo nuo 17,8 t/km² iki 22,3 t/km² (sietina su augusia pramone), 2010 m. sumažėjo iki 19 t/km², 2011–2012 vėl išaugo iki 27,7 t/km² ir viršijo 2010 metų (ekonominio nuosmukio) lygį 46 proc., o 2009 metų lygį – 24,4 proc. Vėlesniais metais išmetamų teršalų kiekis ženkliau nesvyravo – 2013 m. siekė 28,1 t/km² 2014 m. – 27,3 t/km². Panevėžio mieste išmestų teršalų kiekis, tenkantis 1 km² (27,3 t/km²) ir vienam gyventojui (14 kg/gyv.) buvo didžiausias tarp didžiųjų miestų savivaldybių, Panevėžio miesto savivaldybės, kaip ir antroje ir trečioje vietose esančių Kauno (24,1 t/km², 13 kg/gyv.) ir Klaipėdos (21,4 t/km², 13 kg/gyv.) miestų savivaldybių taršos iš stacionarių šaltinių rodikliai gerokai viršijo atitinkamus rodiklius Šiaulių ir Vilniaus miestų savivaldybėse (7,8 t/km² ir 6 kg/gyv.) – tarša į teritorijos plotą – 3 kartus, tarša vienam gyventojui – 2 kartus. Visgi nei viename iš 5 didžiųjų miestų tarša iš stacionarių šaltinių, tenkanti vienam gyventojui neviršijo vidutinio lygio šalyje (19 kg/gyv.), tai yra, galima daryti prielaidą, kad labiausiai aplinką teršiančios įmonės veikia mažesniuose miestuose, arba yra iškeltos už miestų ribų.

3.14. Vertinant kietųjų dalelių Panevėžio miesto centre koncentracijos statistiką, pastebima, kad kasmet viršijama didžiausia paros kietųjų dalelių (KD₁₀) koncentracijos riba, nustatyta žmonių sveikatos apsaugai – 50 μg/m³. 2013 m. ši riba buvo viršyta 40 dienų per metus. 2013 m. fiksuota atvejų, kai didžiausia paros koncentracija, lyginant su ribine verte, buvo viršyta net 4,2 karto. Kietųjų dalelių (KD₁₀) koncentracija tiesiogiai siejasi su transporto infrastruktūros būkle ir naudojamomis gatvių priežiūros technologijomis (šios dalelės atsiskiria nuo asfalto dangos dėl dylančių automobilių padangų ir į orą pakeliamų gatvių barstymui naudojamų medžiagų), taip pat didesnės kietųjų dalelių koncentracijos susidaro žiemos sezono metu dėl kūrenamų krosnių (ypač kūrenant netinkamą kurą), dėl gaisrų, deginamų atliekų dūmų.

4. Problemas ir vystymo galimybes lemia šie Panevėžio miesto urbanistinės struktūros ypatumai:

4.1. Panevėžys neturi stipraus miesto centro charakterio ir yra priskiriamas naujojo užstatymo miestams. Visgi istorinis senamiestis ir nemažai jame esančių pastatų turi kultūros paveldo objektų statusą, todėl kardinalios šios miesto dalies pertvarkos nėra galimos dėl paveldosaugos reikalavimų, tačiau likusioje miesto centro dalyje galimas užstatymo tankio ir intensyvumo didinimas, leisiantis tuo pačiu sustiprinti ir paties miesto centro įvaizdį.

4.2. Panevėžiui tebetruksta architektūrinio-urbanistinio savitumo, originalumo, išskiriančio jį iš kitų Lietuvos miestų, todėl toliau ugdant miestą, būtina numatyti prielaidas bei galimybes ryškinti miesto

identitetą, tausoti tai kas jame yra vertinga, kurti patogias ir įsimenančias įvairaus pobūdžio miesto erdves bei turtinti jo siluetą, plėtoti želdynų sistemą, statyti raiškios architektūros statinius.

4.3. Miesto centre vyrauja visuomeninė, komercinė ir gyvenamoji funkcija. Šioje miesto dalyje išsidėsčiusios svarbiausios Panevėžio miesto viešojo administravimo, kultūros, švietimo įstaigos, beveik visos bažnyčios ir kitų konfesijų maldos namai, joje daug bendro naudojimo želdynų teritorijų, o taip pat ir įvairių tipų daugiaaukštės bei mažaukštės gyvenamosios statybos.

4.4. Sudarant prielaidas miesto struktūrai plėstis vakarų kryptimi už „Via Baltica“ aplinkkelio, į vakarus nuo miesto esančioms priemiestinėms gyvenvietėms būtų lengviau integruotis į miesto gyvenimą.

4.5. Istoriskai susiformavusi miesto vizualinio identiteto zona (t. y. vietovė, kurioje atpažįstama, kad „Taip, tai yra būtent Panevėžys“), apima visą Panevėžio istorinį miesto centrą (senamiestį), su Senvagės parku bei likusia miesto centro dalimi – kur stovi visi šiuo metu reikšmingiausi miesto pastatai, įskaitant ir pietų pusėje, šalia Ramygalos gatvės esančius buvusių vėjo malūnų pastatus bei jų aplinką.

4.6. Panevėžio miesto erdvinėje struktūroje jaučiama geležinkelio (plačiojo ir siaurojo) kelių, jų stoties bei depų aplinka. Ateityje, brangstant kurui bei kylant ekologinės saugos reikalavimams, prognozuotinas pervežimų bei susisiekimo geležinkeliu padidėjimas.

4.7. Pagrindiniai erdviniai kanalai eina centrinėmis gatvėmis, už miesto ribos pereinančiomis į magistralinius kelius (A9, A12, A10, A2).

4.8. Daugiabučių namų kvartalai, suprojektuoti ir išdėstyti arti miesto istorinio centro.

4.9. Viešųjų erdvių sistemoje vyrauja linijinė struktūra, viena pagrindinių ašių – Nevėžio upė.

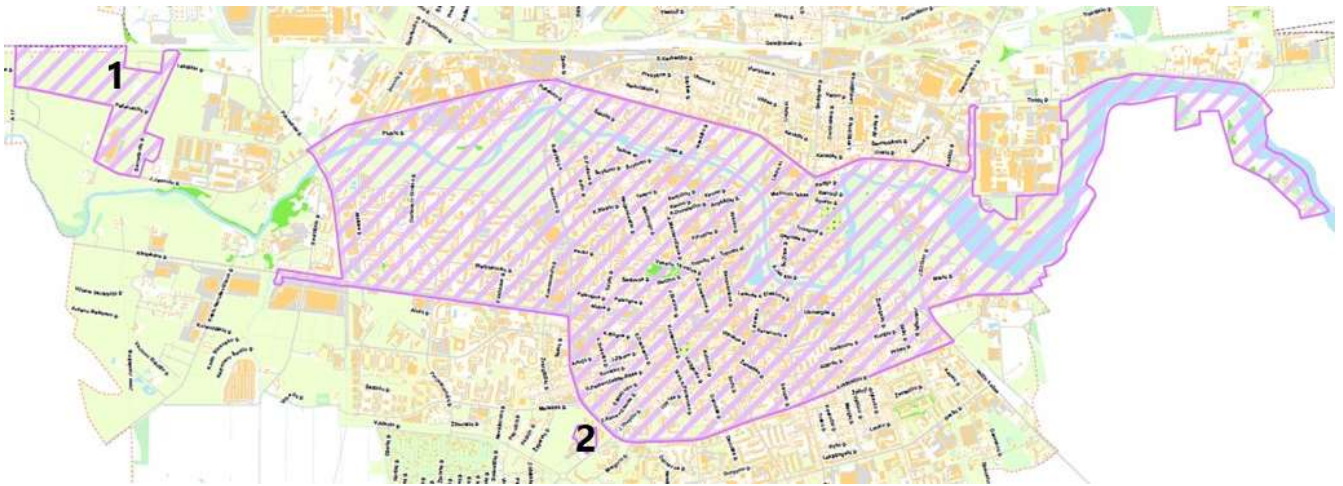
4.10. Panevėžio LEZ teritorija Panevėžio ITV programos įgyvendinimo metu turėtų tapti vienu iš esminių miesto ekonominės raidos centrų. Šioje 47 ha. ploto teritorijoje paruošta infrastruktūra leidžia įsikurti naujoms įmonėms, turinčioms iki 2000 darbo vietų.

4.11. Kauno technologijos universitetas nuo 2013 m. vykdo fakultetų sujungimo projektus ir numato koncentruoti visas Panevėžio technologijų ir verslo fakulteto laboratorijas ir auditorijas pastatų komplekse adresu Nemuno g. 33, Panevėžys. Šioje teritorijoje numatytas vykdyti studijų infrastruktūros modernizavimas reikalingas tęsiant aukštųjų mokyklų tinklo konsolidavimą. Numatoma, kad bus pagerintos studijų sąsajos su moksliniais tyrimais, gerinant aukštojo mokslo patrauklumą ir efektyviau naudojant išteklius.

5. Tikslinė teritorija nustatyta atsižvelgus į Panevėžio miesto teritorijos bendrojo plano sprendinius, įvertinus viešąsias paslaugas teikiančių įstaigų, pramoninių, rekreacinių zonų ir viešųjų erdvių pasiskirstymą Panevėžio mieste ir jų ekonominį bei urbanistinį potencialą Panevėžio miesto savivaldybės tarybos 2015 m. gruodžio 22 d. sprendimu Nr. 1-350 „Dėl pritarimo Panevėžio miesto integruotos teritorijos vystymo 2014-2020 m. programos projektui ir savivaldybės tarybos 2015 m. vasario 23 d. sprendimo Nr. 1-25 pripažinimo netekusiu galios“ (žr. 9 pav.) (žr. 9 pav.). Tikslinė teritorija apima besiribojančias iš abiejų Nevėžio upės pusių dalis, kurios prasideda miesto rytinėje dalyje, besiribojančioje su Dembavos kaimu nuo Panevėžio miesto savivaldybės ribos, o vakaruose užsibaigia Savitiškio Vakarinės ir J. Janonio gatvių sankirtoje. Teritorijos šiaurinė dalis apima dalį pramoninės miesto teritorijos, t. y. J. Janonio gatvę, Elektronikos g., Marijonų gatvę, pietuose ribojasi su Aukštaičių, Nemuno ir Klaipėdos gatvėmis. Tikslinė teritorija apima 926 ha, joje gyvena apie 42 tūkstančius gyventojų. Panevėžio miesto teritorijos bendrajame plane numatyta, kad „Panevėžio miesto esamų želdynų teritorijas formuoja viešosios erdvės ir kapinės. Didžiausius plotus Panevėžio miesto bendro naudojimo teritorijų tarpe užima urbanizuotų teritorijų viešosios erdvės - žemės sklypai, kuriuose yra arba numatoma įrengti aikštes, parkus, skverus ir kitus želdynus. Mieste želdynai užima didelius plotus, tačiau jų paplitimas yra skirtingas. Daugiausia želdynų yra abipus Nevėžio, prie „Ekranų“ gamyklos tvėnkinio ir miesto centre. Tankiai gyvenamose miesto teritorijose želdynų trūksta. Dauguma želdynų masyvų jungiasi žaliaisiais koridoriais – gatvių želdiniais. Mieste augantys želdiniai formuoja miesto gamtinio karkaso struktūrą. Miesto želdynai – svarbus miesto erdvinės struktūros elementas, praturtinantis miesto architektūrinę kompoziciją. Jie formuoja žaliąsias erdves (parkus, skverus, rekreacines zonas ir pan.). Suplanuota, vientisa ir prižiūrima želdynų sistema sukuria estetiško miesto įvaizdį, užtikrina ekologinį stabilumą, gerina oro sudėtį, teigiamai

veikia mikroklimatą..<>.. Panevėžio miesto gamtiniai išteklių yra riboti, todėl Nevėžis, jo pakrantės ir „Ekranas“ gamyklos tvenkinys yra didžiausią rekreacinį potencialą turinčios teritorijos. Čia numatoma ir tolesnė intensyvi jų plėtra. Vis tik Nevėžio pakrantės yra nepakankamai integruotos į miesto struktūrą ir per silpnai išnaudojamos rekreacijos tikslais. Esamose, funkcionuojančiose rekreacinėse teritorijose trūksta infrastruktūros. Plėtojant Panevėžio miesto poilsio zonas, siūloma kurti rekreacinės traukos centrus su juos aptarnaujančia infrastruktūra, įrengti pliažus, maudykles. Mieste vienam gyventojui turėtų tecti ne mažiau 1 – 1,5 kv.m paplūdimių. Skatinant vandens turizmą, abiejose Nevėžio pakrantėse būtų galima įrengti baidarių priepilauka“. Šiaurinėje tikslinės teritorijos dalyje vyrauja pramonės teritorijos, centre – viešosios erdvės, parkai, susitelkusios viešasis paslaugas teikiančios įstaigos, pietinėje – gyvenamieji mikrorajonai. J. Janonio g. ir Elektronikos g. – tai pagrindinės miesto pramoninių zonų susisiekimo arterijos, B2 kategorijos gatvės. Gatvės yra skirtos važiuoti ir sunkiajam transportui. J. Janonio gatvės prieigose yra įsikūrusios 192 verslo įmonės, šiose įmonės dirba apie 3 800 darbuotojų. Į darbą jie atvažiuoja viešuoju transportu, ateina pėsčiomis, atvyksta dviračiais ar nuosavu transportu. Gamybinėse teritorijose trūksta parkavimo vietų darbuotojams, automobiliai yra parkuojami J. Janonio gatvės važiuojamojoje dalyje. 2006 metais bankrutavus AB „Ekranas“ gamyklai Panevėžio miesto šiaurės rytų dalyje apie 50 ha pramoninės zonos teritorija liko nenaudojama ir apleista. 2013 metais teritorija buvo suplanuota detaliuoju planu ir sklypas buvo padalintas į 56 atskirus sklypus. Teritorija yra, pramonės ir sandėliavimo paskirties objektų teritorijos zonoje, kurioje vyksta pramonės įmonių konversija, teritorijų urbanizacijos ir naudojimo intensyvumo didėjimas, funkcinų ryšių su gretimomis teritorijomis plėtojimas, efektyvus erdvių ir infrastruktūros panaudojimas. Pagrindinė Panevėžio miesto pramoninių zonų problema – tinkamos ir kokybiškos viešosios infrastruktūros bei palankių viešosios aplinkos sąlygų verslo plėtrai ir kūrimui, paslaugų sektoriui vystytis trūkumas, kuris mažina verslo įmonių konkurencingumą, nepritraukia užsienio investuotojų.





9 pav. Panevėžio miesto integruotos teritorijų vystymo programos tikslinė ir susietos teritorijos

6. Susietos teritorijos nustatytos Panevėžio miesto savivaldybės tarybos Panevėžio miesto savivaldybės tarybos 2015 m. gruodžio 22 d. sprendimu Nr. 1-350 „Dėl pritarimo Panevėžio miesto integruotos teritorijos vystymo 2014–2020 m. programos projektui ir savivaldybės tarybos 2015 m. vasario 23 d. sprendimo Nr. 1–25 pripažinimo netekusiu galios“ (žr. 9 pav.) atsižvelgiant į teritorijoms būdingus funkcinius ryšius, dėl kurių šiose teritorijose vykdomos (planuojamos) investicijos tiesiogiai prisidės prie tikslinėms teritorijoms keliamų tikslų ir uždavinių įgyvendinimo:

6.1. Pirmoji susieta teritorija (9 pav. žemėlapyje pažymėta 1) – Panevėžio laisvoji ekonominė zona (Panevėžio LEZ) (47 ha.), kurioje vykdomos investicijos ir įmonių veikla sudaro prielaidas spręsti nepakankamo užimtumo Panevėžio mieste ir regione, aukšto registruoto nedarbo problemas.

6.2. Antroji susieta teritorija (9 pav. žemėlapyje pažymėta 2) – Kauno technologijos universiteto Panevėžio technologijų ir verslo fakulteto teritorija, adresu Nemuno g. 33, Panevėžys (2,36 ha.). Šioje teritorijoje numatytas vykdyti studijų infrastruktūros konsolidavimas ir modernizavimas.

7. Vystymosi tendencijos ir problemos, į kurias atsižvelgus formuluojamos tikslinių teritorijų ir su jomis susietų teritorijų vystymo tikslai ir uždaviniai, nurodomos 1 priede dėstomoje Stiprybių, silpnybių, galimybių ir grėsmių lentelėje.

III. SKYRIUS BAIGIAMOSIOS NUOSTATOS

8. Panevėžio ITV programos įgyvendinimo teritorijos vystymo tikslai, uždaviniai ir priemonės dėstomi 2 priede, programos veiksmų planas dėstomas 3 priede.

9. Panevėžio ITV programa įgyvendinama Integruotų teritorijų vystymo programų rengimo ir įgyvendinimo gairių nustatyta tvarka.

STIPRYBIŲ, SILPNYBIŲ, GALIMYBIŲ IR GRĖSMIŲ LENTELĖ

Stiprybės	Aktualumo įvertinimas	Suteiktą įvertinimą pagrindžianti informacija, prielaidos
1. Panevėžys – palankioje geografinėje padėtyje (nesunkiai pasiekiami Vilniaus ir Rygos miestai) kompaktiškai išsidėstęs, tankiausiai iš visų didžiųjų miestų apgyvendintas miestas, turintis gerai išplėtotą bazinių inžinierinių tinklų sistemą.	5	<p>Panevėžys yra susisiekimui patogioje geografinėje padėtyje – 150 km nuo dviejų Baltijos jūros regiono sostinių (Vilniaus ir Rygos) bei 240 km nuo neužšalancio Klaipėdos uosto. Panevėžio miestą su Europos transporto tinklu jungia pagrindinis transeuropinis transporto 1 koridorius („Via Baltica“), jungiantis miestą su Latvija, Lenkija ir TINA transporto koridorius (Klaipėda–Šiauliai–Panevėžys–Vilnius–Lyda), taip pat TINA koridoriaus atšaka Panevėžys–Rokiškis–Latvijos siena; per miestą einanti geležinkelio linija Daugpilis–Panevėžys–Radviliškis jungiasi su pagrindiniu Lietuvos geležinkelių transporto IX B koridoriumi (per šį koridorių pasiekiamas Klaipėdos jūrų uostas).</p> <p>Panevėžys yra kompaktiškai užstatytas ir tankiai apgyvendintas miestas – gyventojų tankis 2015 m. pradžioje siekė 1904,0 gyv./km² (panašus gyventojų tankis yra ir Kauno miesto savivaldybėje – 1919,5 gyv./km², kitose didžiųjų miestų savivaldybėse mažesnis – 1291–1574 gyv./km²). Gatvių tankis Panevėžio mieste yra didžiausias lyginant su kitais šalies miestais – 8,52 km/km² (Kaune 5,75 km/km², Šiauliuose 4,30 km/km²). Gyventojų ir infrastruktūros koncentracija nedidelėje teritorijoje yra labai svarbus veiksnys tiek aplinkosauginiu ir klimato kaitos aspektu (leidžia išvengti perteklinės infrastruktūros kūrimo, išlaikymo ir mažinti kelionių automobiliais poreikį), tiek ekonominiu aspektu – paslaugas teikiančioms įmonėms būtina bent minimali konkrečioje teritorijoje koncentruota paslaugų gavėjų rinka. Tačiau savo geografinės padėties ir urbanistinės struktūros išnaudojimui Panevėžiui tebetruksta architektūrinio-urbanistinio savitumo, originalumo, išskiriančio jį iš kitų Lietuvos miestų.</p>

<p>2. Efektyviai dirbančios miesto pramonės įmonės, Laisvoji ekonominė zona, pažangių verslo struktūrų veikla, darbo rinkos poreikius užtikrinančios aukštosios bei profesinės mokyklos sudaro sąlygas įvairių verslų kūrimuisi bei pramonės plėtrai</p>	<p>3</p>	<p>2013 m. Panevėžio mieste didžiausia įmonių pridėtinė vertė (vertinant Ekonominės veiklos rūšių klasifikatoriaus (EVRK 2 red.) sekcijų lygiu) buvo sukuriama kasybos ir karjerų eksploatavimo, apdirbamosios gamybos veiklose (33 proc. visos įmonių sukuriamos pridėtinės vertės), šiose veiklose dirbo apie 28 proc. visų Panevėžio miesto įmonių dirbančiųjų. Pagal produktyvumą (pridėtinę vertę vienam dirbančiajam), Panevėžio miesto kasybos ir karjerų eksploatavimo, apdirbamosios gamybos įmonės neįvykdyti viršijo atitinkamų veiklas vykdančių šalies įmonių vidurkį (atitinkamai – 15 ir 14,8 tūkst. Eur dirbančiajam) ir bendrą (visų veiklų) šalies įmonių produktyvumo rodiklį (13,9 tūkst. Eur). Panevėžio patrauklumas investuotojams auga ir dėl Panevėžio laisvosios ekonominės zonos (toliau – LEZ), kuri kuriama Panevėžio pramonės parko pagrindu. Su LEZ siejami didžiausi investiciniai projektai – tikimasi, jog dėl investicijų į Panevėžio LEZ kreipsis apie 8 įmonės, kurios sukurs apie 1500-2000 darbo vietų. Panevėžio LEZ jau turi sukurta reikiamą infrastruktūrą, parengtas detalusis planas, padalyti sklypai, teritorijoje paruošti apšviesti vidaus keliai, asfaltuoti privažiavimo keliai, įvesta 7000 kW galios elektros linija, dujotiekis, vandentiekis bei kanalizacija). LEZ turėtų atverti dideles perspektyvas kurtis naujiems verslams. 2015 m. joje jau buvo įsikūrusi aukštos kokybės tekstilės gamintoja iš Norvegijos – UAB „Devold“, kuri savo gyvavimo istoriją skaičiuoja nuo 1853 m. Panevėžio mieste išvystyta paramos verslui sistema. Panevėžio verslininkų interesams atstovauja Prekybos, pramonės ir amatų rūmai, Panevėžio verslininkų asociacija. Verslininkai, norėdami gauti informacijos apie inovacijų diegimą gali kreiptis į Panevėžio mechatronikos centrą, Lietuvos inovacijų centro atstovus regione. Informaciją apie verslo kūrimą ir plėtrą, ES struktūrinę paramą teikia Panevėžio verslo konsultacinis centras, Panevėžio mokslo ir technologijų parkas.</p> <p>Panevėžio mieste 2014 m. veikė 3 profesinio mokymo įstaigos: Panevėžio prekybos ir paslaugų verslo mokykla, Margaritos Rimkevičaitės technologijų mokykla ir Panevėžio profesinio rengimo centras, 2 universitetų padaliniai: Kauno technologijos universiteto Panevėžio institutas, Vilniaus Gedimino technikos universiteto nepertraukiamo mokymo centro Panevėžio filialas bei Panevėžio kolegija. Į profesines mokyklas per metus stoja apie 20 proc. visų miesto dešimtokų. Į Panevėžio miesto Panevėžio kolegiją per metus įstoja apie 375 studentus.</p>
--	----------	--

<p>Silpnybės</p>	<p>Aktualumo įvertinimas</p>	<p>Suteiktą įvertinimą pagrindžianti informacija, prielaidos</p>
------------------	------------------------------	--

1. Nepakankamas užimtumas Panevėžio mieste ir regione, aukštas registruotas nedarbas	5	Panevėžio miesto savivaldybė buvo vienintelė iš didžiųjų miestų savivaldybių, kurioje 2014 metų registruotų bedarbių ir darbingo amžiaus gyventojų santykis (toliau – registruoto nedarbo lygis) buvo aukštesnis už vidutinį šalyje (atitinkamai – 10,1 ir 9,5 proc.), likusių didžiųjų miestų savivaldybių registruoto nedarbo lygio rodikliai buvo bent 20 proc. žemesni (siekė nuo 6,3 proc. Šiaulių miesto savivaldybėje iki 8,2 proc. Kauno miesto savivaldybėje). Registruoto nedarbo lygis Panevėžio miesto savivaldybėje buvo aukštesnis ir už 3 (iš 5) mažesnių regionų centrų savivaldybių rodiklius.
2. Senstanti visuomenė sąlygoja didėjantį išlaikomų asmenų skaičių	5	Nepalankias demografinės raidos prielaidas rodo aukštas Panevėžio miesto ir regiono gyventojų medianinis amžius (2015 m. sausio 1 d. – 45 metai, kai šalyje šis rodiklis siekė 42 metus) ir aukštas demografinės senatvės koeficientas tiek Panevėžio mieste (2014 m. – 142) tiek Panevėžio regione (153) (vidutinis šalies demografinės senatvės koeficientas 2014 m. – 126).
3. Mažėjantis Panevėžio miesto gyventojų skaičius, kartu vykstant miesto išdrikimui į priemiestinę teritoriją	5	Vertinant stabilaus ekonominio augimo (ir gyventojų pajamų augimo) laikotarpį (2011–2014 m.) svarbiausiu gyventojų skaičiaus mažėjimą Panevėžio mieste lemiančiu veiksniu tapo spartėjanti suburbanizacija – gyventojų išsikėlimas ir urbanistinė plėtra su Panevėžio miestu besiribojančioje Panevėžio rajono savivaldybės dalyje (2014 m. apie 47 proc. gyventojų skaičiaus sumažėjimo lėmė gyventojų išsikėlimas į priemiestį).
4. Mažas gyventojų tankumas aplinkinėse teritorijose	4	Didesnė dalis Panevėžio regiono gyventojų gyvena kaimo gyvenamosiose vietovėse; gyvenamųjų vietovių sistemos pagrindą sudaro maži (istoriniai) miestai, tradiciniai miesteliai, kaimai ir viensėdžiai. Panevėžio regiono mažieji miestai (nesantys savivaldybių centrais) ir kaimo vietovės apgyvendinti gana retai – 13,0 gyv./km ² , (palyginimui, vidutinis mažųjų miestų ir kaimo vietovių gyventojų tankumas šalyje – 16,5 gyv./km ²), mažesniu gyventojų tankumu pasižymėjo tik dėl specifinių gamtinių ir geografinių sąlygų labai retai gyvenami Alytaus ir Utenos regionai. Visa tai nesudaro prielaidų efektyviam ir racionaliam susisiekimo sistemos funkcionavimui, ypač žemesniųjų kategorijų kelių tinkle, tarp Panevėžio ir aplink išsidėsčiusių kaimų, urbanizacijos, aglomeracijos procesui Panevėžio mieste.

Galimybės	Aktualumo įvertinimas	Suteiktą įvertinimą pagrindžianti informacija, prielaidos
-----------	-----------------------	---

1. Dėl mažėjančio gyventojų skaičiaus (ir, atitinkamai, darbo jėgos pasiūlos) įmonės didesnę prioritetą skirs technologinei plėtrai (ir galės pasinaudoti tam skiriama ES finansine parama)	3	Veiksmų programoje numatyti uždaviniai: 3.1.1. „Padidinti verslumo lygį“, 3.3.1. „Padidinti MVĮ produktyvumą“, 3.3.2. „Padidinti MVĮ investicijas į ekoinovacijas ir kitas efektyviai išteklius naudojančias technologijas“ – pažangioms technologijoms diegti ir finansuoti. Technologinė plėtra pramonės įmonėse gali turėti teigiamą įtaką gyventojų perkamajai galiai, ir taip stimuliuoti kitus ūkio sektorius (pvz. paslaugas gyventojams arba turizmą)
2. Gerėjanti padėtis darbo rinkoje ir didesnis realusis darbo užmokestis skatins gyventojų aktyvumą ir didėjančią privatų vartojimą.	5	Numatoma, kad privatusis vartojimas ir toliau nuosekliai augs, nes namų ūkių gaunamas pajamas gausins kylantis darbo užmokestis, didinamas minimalus darbo užmokestis ir didesnis užimtumas. Galimybes vartoti didins ir kritusios kainos, ypač degalų, nes daugiau lėšų galės būti skiriama kitoms prekėms ar paslaugoms įsigyti.
3. Didės alternatyvių automobiliams keliavimo būdų ir priemonių paklausa	4	Dėl nedidelių atstumų kompaktiškai gyvenamoje Panevėžio miesto teritorijoje, keliavimą nuosavu / viešuoju transportu gali papildyti alternatyvios transporto priemonės (pavyzdžiui dviračiai). Jaunesni gyventojai, didėjant ekologiniam sąmoningumui, vis labiau orientuosis į modernią ES plačiai taikomą keliavimo praktiką (dviračiais, geležinkeliu). Dėl gerai išvystytos susisiekimo infrastruktūros pagerės sukurtų darbo vietų pasiekiamumas tikslinėje teritorijose, tai viena esminių sąlygų sėkmingai miesto plėtrai.

Grėsmės	Aktualumo įvertinimas	Suteiktą įvertinimą pagrindžianti informacija, prielaidos
1. Mažėjanti darbo jėgos pasiūla šalyje	4	Mažėjantis gyventojų skaičius, sumažėjęs gimstamumas, didelis emigruojančių asmenų skaičius, senstanti visuomenė turės neigiamos įtakos darbo jėgos pasiūlai šalies mastu. Lietuvoje susidariusi amžiaus struktūra lems tai, kad toliau didės pensinio amžiaus gyventojų dalis lyginant su darbingo amžiaus gyventojais, o mažės – vaikų ir jaunimo. Didesnis darbo jėgos poreikis Vilniuje, Kaune, Klaipėdoje (kartu ir didesnis darbo užmokestis) didins iš Panevėžio išvykstančiųjų gyventi ir dirbti jaunų gyventojų srautus.

<p>2. Lietuvos eksporto kritimas dėl pasaulio ekonomikos sulėtėjimo, su Rusijos ir Ukrainos konfliktu susiję ekonominiai veiksniai sukels ekonominius sunkumus Panevėžio regiono pramonės įmonėms</p>	4	<p>Sumažėjus vidaus paklausai vis daugiau įmonių šalies rinką iškeitė į eksporto rinkas. Kad pajėgtų konkuruoti užsienio rinkose, įmonės mažino savo darbuotojų skaičių ir darbo sąnaudas (darbo užmokestį), kartu išlaikydamos ir didindamos našumą. Tačiau dėl neaiškios eksporto rinkų (ES, Rusijos) ateities įmonės labai atsargiai investavo ir didino darbuotojų skaičių. Rusija ir Iranas yra vienos pagrindinių Panevėžio regiono eksporto rinkų (daugiausiai pramonės produkcijos iš Panevėžio regiono 2013–2014 m. buvo eksportuojama į Rusiją, Iraną, Norvegiją, Italiją ir Latviją), o kartu ir geopolitiniu požiūriu nestabilios ir sunkiai prognozuojamos šalys.</p>
---	---	--

PANEVĖŽIO MIESTO INTEGRUOTOS TERITORIJŲ VYSTYMO PROGRAMOS ĮGYVENDINIMO TERITORIJOS VYSTYMO TIKSLAI, UŽDAVINIAI IR PRIEMONĖS

1. Tikslas: padidinti ekonomiškai aktyvių gyventojų skaičių, skatinant verslo kūrimąsi ir plėtrą ir didinant socialinę integraciją.

1. Tikslas iškeltas siekiant spręsti *nepakankamo užimtumo Panevėžio mieste ir regione ir aukšto registruoto nedarbo* problemą, panaudojant *Panevėžio miesto geografinės padėties, urbanistinės struktūros ir esamos transporto infrastruktūros privalumus* (stiprybę), kurią dar sustiprins „*Rail Baltica*“ projekto įgyvendinimas. Numatoma, kad prielaidas šios problemos daliniam sprendimui, stiprybės ir galimybės panaudojimui sudarys *didėjantis minimalusis ir realusis darbo užmokestis*.

2. Įvertinti alternatyvūs tikslai: „Padidinti miesto konkurencingumą, pertvarkant apleistas erdves tikslinėje teritorijoje“ ir „Padidinti ekonomiškai aktyvių gyventojų skaičių, skatinant verslo kūrimąsi ir plėtrą ir didinant socialinę integraciją“. Tikslų alternatyvų pasirinkimo įvertinimo išvada: Tikslas „Padidinti ekonomiškai aktyvių gyventojų skaičių, skatinant verslo kūrimąsi ir plėtrą ir didinant socialinę integraciją“ yra optimalus, geriausiai išnaudoja miesto stiprybes ir galimybes.

3. Tikslui priskirtas efekto rodiklis: užimtųjų ir darbingo amžiaus gyventojų santykis Panevėžio mieste 2023 m. sieks 79,0 procentus.

Programos efektas:

Kodas	Efekto rodiklio pavadinimas, matavimo vienetai	Pradinė reikšmė (2013 m.)	Siekiami reikšmė (2020 m.)	Siekiami reikšmė (2023 m.)
1-E	Užimtųjų ir darbingo amžiaus gyventojų santykis Panevėžio mieste, proc.	73,7	75	79

Programos rezultatai:

Kodas	Rezultato rodiklio pavadinimas, matavimo vienetai	Pradinė reikšmė (2013 m.)	Siekiami reikšmė (2020 m.)	Siekiami reikšmė (2023 m.)
1-R-1	Pritrauktos privačios investicijos į tikslinę teritoriją, mln. Eur	0	18	20

1-R-2	Vidutinės vartojimo išlaidos, tenkančios vienam namų ūkio nariui per mėnesį, sveikatos, poilsio ir kultūros ir švietimo reikmėms, Eur (2012 m.)	33,1	40	43
-------	---	------	----	----

Programos efekto ir rezultatų pasiekimo grafikas

Kodas	Rodiklio pavadinimas, matavimo vienetai	Siekiamą reikšmę									
		2014 m.	2015 m.	2016 m.	2017 m.	2018 m.	2019 m.	2020 m.	2021 m.	2022 m.	2023 m.
1-E	Užimtųjų ir darbingo amžiaus gyventojų santykis Panevėžio mieste, proc.	74	74	74	74,5	74,5	75	75	77,5	78,5	79
1-R-1	Pritrauktos privačios investicijos į tikslinę teritoriją, mln. Eur	0	0,4	0,5	5,0	10	15	18	19	20	20
1-R-2	Vidutinės vartojimo išlaidos, tenkančios vienam namų ūkio nariui per mėnesį, sveikatos, poilsio ir kultūros ir švietimo reikmėms, Eur	33,5	34,6	35,7	36,8	37,8	38,9	40	41,1	42,2	43

1.1. Uždavinys: padidinti investicinį Panevėžio miesto patrauklumą, pertvarkant (konvertuojant) ekonominį potencialą turinčias viešąsias erdves ir sukuriant trūkstamą inžinierinę infrastruktūrą.

1. Uždavinys iškeltas įvertinus tai, kad „Rail Baltica“ projekto įgyvendinimas (galimybė) sustiprins Panevėžio miesto geografinės padėties, urbanistinės struktūros ir esamos transporto infrastruktūros privalumus (stiprybę), todėl uždavinio įgyvendinimas gali padėti pritraukti daugiau produktyvių investicijų į Panevėžio miestą.

2. Įvertinti alternatyvūs uždaviniai: „Modernizuoti miesto viešąsias erdves ir pastatus, tinkamus kurtis ir vystyti verslą“, „Mažinti registruotų bedarbių skaičių Panevėžio mieste“ ir „Padidinti investicinį Panevėžio miesto patrauklumą, pertvarkant (konvertuojant) ekonominį potencialą turinčias viešąsias erdves ir sukuriant trūkstamą inžinierinę infrastruktūrą“. Uždavinio pasirinkimo įvertinimo išvada: uždavinys „Padidinti investicinį Panevėžio miesto patrauklumą, pertvarkant (konvertuojant) ekonominį potencialą turinčias viešąsias erdves ir sukuriant trūkstamą inžinierinę infrastruktūrą“ yra optimalus.

3. Uždaviniui priskirtas programos rezultatas: pritrauktos privačios investicijos į tikslinę teritoriją 2023 m. sieks 20 mln. eurų.

Produktų sukūrimo grafikas (kaupiamuoju būdu):

Kodas	Rodiklio pavadinimas, matavimo vienetai	Siekiamą reikšmę									
		2014 m.	2015 m.	2016 m.	2017 m.	2018 m.	2019 m.	2020 m.	2021 m.	2022 m.	2023 m.
1.1P-1	Sukurtos arba atnaujintos atviros erdvės miestų vietovėse, m ²	0	0	0	0	21 0000	245 945 56 739	245 945	250 255 945	250 255 945	250 255 945
1.1P-2	Pastatyti arba atnaujinti viešieji arba komerciniai pastatai miestų vietovėse, m ²	0	0	0	0	1 033 0	1 033 0	1 033 650	1 033 650	1 033 650	1 033 650
1.1P-3	Parengtų bazių naujoms studijų programoms skaičius, vnt.	0	0	0	0	0	0	1	1	1	1
1.1P-4	Subsidijas gaunančių įmonių skaičius, vnt.	0	0	0	2	3	5	10	10	10	10

Uždavinio įgyvendinimo priemonės:	Lėšų poreikis (iš viso) tūkst. eurų	Iš jų viešosios lėšos, tūkst. eurų	Iš jų ES lėšos, tūkst. Eurų.	Sukuriamas produktas (produkto rodiklio pavadinimas, kiekybinė reikšmė, matavimo vienetai)
<i>1.1.1.(v) Viešųjų materialinių ir (ar) nematerialinių investicijų (ES, valstybės, savivaldybių biudžetų ir kitų viešųjų lėšų) lėšomis numatomos įgyvendinti priemonės (kurios programos veiksmų plane bus detalizuotos iki veiksmų) (toliau – viešųjų investicijų priemonės):</i>				
1.1.1.1 Viešųjų erdvių, tinkamų investuoti verslui, sutvarkymas: Panevėžio autobusų stoties teritorijos konversija, pritaikant ją komercinei ir bendruomenių veiklai, autobusų stoties prieigų, Senvagės sutvarkymas taip didinant šių ir gretimų teritorijų patrauklumą investicijoms, smulkią ir vidutinio verslo plėtrai. Teritorijos prie „Ekraną“ marių konversija, pritaikant aktyviam poilsiui, užimtumui ir vietos verslo skatinimui.	8 174,07 <u>157,1</u>	8 174,07 <u>157,1</u>	6 <u>9475 861,9</u>	Pastatyti arba atnaujinti viešieji arba komerciniai pastatai miestų vietovėse, 1 <u>033 650</u> m ² . Sukurtos arba atnaujintos atviros erdvės miestų vietovėse, 105 615 m ² .

1.1.1.2 Apleistų teritorijų inžinerinės infrastruktūros, reikalingos jų spartesnei konversijai, verslo kūrimuisi ir plėtrai, sutvarkymas: J. Biliūno g. 12 teritorijos (buvusi karinio dalinio aviacijos dirbtuvių teritorija) pritaikymas smulkiojo ir vidutinio verslo, turizmo plėtrai; J. Janonio gatvės (nuo žiedo iki Savitiškio g.) <u>ir Elektronikos gatvių</u> prieigų sutvarkymas.	2- 911,9 757,0	2- 911,9 757,0	2 475,1 343,4	Sukurtos arba atnaujintos atviros erdvės miestų vietovėse, 145150 330 m ² .
<i>1.1.2. Privačiomis lėšomis siūlomos įgyvendinti priemonės:</i>				
1.1.2.1. Pastato, esančio Nemuno g. 33 Panevėžyje parengimas KTU Panevėžio technologijų ir verslo fakulteto veiklai (pastato rekonstrukcija, patalpų remontas ir parengimas laboratorijų įkėlimui); naujai steigiamos Taikomosios informatikos studijų programos materialinės bazės įrengimas.	1 100,0			Parengtų bazių naujoms studijų programoms skaičius, 1 vnt.
<i>1.1.3. Priemonės, siūlomos įgyvendinti per konkurso būdu atrenkamus veiksmus:</i>				
Smulkiojo ir vidutinio verslo konkurencingumo skatinimas Panevėžio mieste (įmonių naudojamų technologijų ir procesų modernizavimas pramonės, transporto ir paslaugų srityje).	X	X	X	Subsidijas gaunančių įmonių skaičius, 10 vnt.
Iš viso uždaviniui įgyvendinti:	12 185,911 014,1	11 085,9 914,1	9 4238 205,3	

1.2. Uždavinys: padidinti gyventojų ekonominį aktyvumą ir socialinę įtrauktį, kuriant bendruomenei atviras erdves, prieinamas socialines paslaugas ir skatinant bendruomenių, viešųjų institucijų ir verslo sektoriaus bendradarbiavimą.

1. Uždavinys iškeltas įvertinus Panevėžio miesto silpnybę (problema) – *nepakankamą užimtumą Panevėžio mieste ir regione ir aukštą registruotą nedarbą*. Numatoma, kad prielaidas šios problemos daliniam sprendimui sudarys *didėjantis minimalusis ir realusis darbo užmokestis* (galimybė), kuris skatins didėjantį privatų vartojimą, padidins didelei daliai gyventojų anksčiau neprieinamų sveikatinimo, kultūros, švietimo (mokymosi visą gyvenimą) paslaugų paklausą. Uždavinio įgyvendinimas leis išnaudoti atsirandančią galimybę ir taip padidinti socialinę integraciją bendruomenėje (tiek kuriant atviras bendruomenei erdves, tiek per paramą bendruomeninių iniciatyvų, skirtų kovai su socialine atskirtimi, įgyvendinimą) ir išnaudoti papildomas užimtumo didinimo galimybes, kuriant naujas kultūros, švietimo ir sveikatinimo paslaugas.

2. Įvertinti alternatyvūs uždaviniai: „Skatinti bendruomeninių organizacijų indėlį organizuojant gyventojų užimtumą“, „Padidinti gyventojų ekonominį aktyvumą ir socialinę įtrauktį, kuriant bendruomenei atviras erdves, prieinamas socialines paslaugas ir skatinant bendruomenių, viešųjų institucijų ir verslo sektoriaus bendradarbiavimą“ ir „Gerinti bendruomeninių organizacijų materialinę bazę“. Uždavinio pasirinkimo įvertinimo išvada: uždavinys „Padidinti gyventojų ekonominį aktyvumą ir socialinę įtrauktį, kuriant bendruomenei atviras erdves, prieinamas socialines paslaugas ir skatinant bendruomenių, viešųjų institucijų ir verslo sektoriaus bendradarbiavimą“ yra optimalus.

3. Uždaviniui priskirtas programos rezultatas: vidutinės vartojimo išlaidos, tenkančios vienam namų ūkio nariui per mėnesį, sveikatos, poilsio, kultūros ir švietimo reikmėms padidės nuo 31,3 Eur 2012 m. iki 43 Eur 2023 m.

Produktų sukūrimo grafikas (kaupiamuoju būdu):

Kodas	Rodiklio pavadinimas, matavimo vienetai	Siekiami reikšmė									
		2014 m.	2015 m.	2016 m.	2017 m.	2018 m.	2019 m.	2020 m.	2021 m.	2022 m.	2023 m.
1.2P-1	Sukurtos arba atnaujintos atviros erdvės miestų vietovėse, m ²	0	0	0	0	0	50 78932 625	67 58949 425	6777 589	6777 589	6777 589
1.2P-2	Modernizuoti kultūros infrastruktūros objektai, vnt.	0	0	0	1	2	4	4	4	4	4
1.2P-3	Sutvarkyti, įrengti ir pritaikyti lankymui gamtos ir kultūros paveldo objektai ir teritorijos, vnt.	0	0	0	0	0	1	1	1	1	1
1.2P-4	Pagal veiksmų programą ERPF lėšomis atnaujintos ikimokyklinio ir priešmokyklinio ugdymo mokyklos, vnt.	0	0	0	0	0	1	1	1	1	1
1.2P-5	Investicijas gavę socialinių paslaugų infrastruktūros objektai, vnt.	0	0	0	0	0	0	2	2	2	2

1.2P-6	Bendruomenės inicijuojamų vietos plėtros projektų veiklų dalyviai (įskaitant visas tikslines grupes), asmenys.	0	0	0	100,0	150	250	300	350	350	350
--------	--	---	---	---	------------------	-----	-----	-----	-----	-----	-----

Uždavinio įgyvendinimo priemonės:	Lėšų poreikis (iš viso), tūkst. eurų	Iš jų viešosios lėšos, tūkst. eurų	Iš jų ES lėšos, tūkst. eurų	Sukuriamas produktas (produkto rodiklio pavadinimas, kiekybinė reikšmė, matavimo vienetai)
<i>1.2.1. (v) Viešųjų investicijų priemonės:</i>				
1.2.1.1. Kultūros išteklių prieinamumo ir lankytojų srautų Panevėžio miesto centrinėje dalyje didinimas, kuriant atviras bendruomenines ir kultūrinės erdves: Laisvės aikštės, Nepriklausomybės aikštės ir jų prieigų viešųjų erdvių modernizavimas, <u>viešųjų erdvių prie Laisvės aikštės sutvarkymas</u> kultūros įstaigų – Panevėžio miesto Dailės galerijos; Moigių namų pastatų komplekso, Juozo Miltinio dramos teatro ir Panevėžio apskrities Gabrielės Petkevičaitės-Bitės viešosios bibliotekos modernizavimas ir paslaugų plėtra.	11 <u>558,914 146,7</u>	11 <u>558,914 146,7</u>	<u>9 825 11 992,6</u>	Sukurtos arba atnaujintos atviros erdvės miestų vietovėse, <u>3444</u> 964 m ² . Modernizuoti kultūros infrastruktūros objektai, 4 vnt. Sutvarkyti, įrengti ir pritaikyti lankymui gamtos ir kultūros paveldo objektai ir teritorijos, 1 vnt.
1.2.1.2. Viešųjų erdvių prie Panevėžio bendruomenių rūmų sutvarkymas.	1 032,4	1 032,4	877,6	Sukurtos arba atnaujintos atviros erdvės miestų vietovėse, 32 625 m ² .
1.2.1.3. Regos centro „Linelis“ pastato vidaus patalpų ir ugdymo aplinkos modernizavimas.	400	400	340	Pagal veiksmų programą ERPF lėšomis atnaujintos ikimokyklinio ir priešmokyklinio ugdymo mokyklos, 1 vnt.
1.2.1.4. VŠĮ Šv. Juozapo globos namų infrastruktūros modernizavimas ir plėtra, įkuriant savarankiško gyvenimo namus.	460,6	460,6	391,5	Investicijas gavę socialinių paslaugų infrastruktūros objektai, 2 vnt.

1.2.1.5 Pastato lopšelis–darželis rekonstravimas, pritaikant VšĮ Panevėžio miesto greitosios medicinos pagalbos stoties veiklai, Trumpoji g. 1, Panevėžys.	1 469,2	1 469,2	0	
<i>1.2.2. Priemonės, siūlomos įgyvendinti per bendruomenės inicijuotas vietas plėtros iniciatyvą:</i>				
1.2.2.1. Pagal Panevėžio miesto teritorijoje veikiančios VVG parengtą vietas plėtros strategiją (bendradarbiaujant savivaldybei, įmonėms ir verslo asociacijoms, bendruomenėms ir kitoms nevyriausybinėms organizacijoms) numatoma įgyvendinti užimtumui didinti ir socialinei atkirčiai mažinti skirtas iniciatyvas: įgyvendinti neformalias jaunimo užimtumo ir verslumo iniciatyvas, kurti inovatyvias paslaugas socialinę atskirtį patiriantiems gyventojams, įtraukiant nevyriausybines organizacijas ir verslą, bedarbių ir neaktyvių darbingų gyventojų užimtumui didinti skirtas iniciatyvas, padedančias įgyti naujų profesinių ir kitų reikalingų įgūdžių (pasinaudojant neformalaus profesinio mokymo, savanorystės; praktinių darbo įgūdžių įgijimo per neformalias iniciatyvas galimybėmis); plėtoti paslaugas vaikams, pagyvenusiems asmenims, kurios kartu padėtų ir darbingiems jų šeimų nariams sugrįžti į darbo rinką ar aktyviau joje dalyvauti.	X	X	X	Bendruomenės inicijuojamų vietas plėtros projektų veiklų dalyviai (įskaitant visas tikslines grupes), 350 asmenų.
Iš viso uždaviniui įgyvendinti:	14 921,117 508,9	14 921,117 508,9	11 434,113 601,7	

2. Tikslas: pagerinti gyvenamosios aplinkos kokybę, siekiant prisitaikyti prie demografinių pokyčių.

1. Tikslas iškeltas siekiant spręsti *mažėjančio Panevėžio miesto gyventojų skaičiaus, kartu vykstant miesto išdrikimui (angl. urban sprawl) į priemiestinę teritoriją* problemą ir *atmosferos taršos kietosiomis dalelėmis (KD10)* problemą. Prielaidas šių problemų sprendimui sudaro *didėjanti alternatyvių automobiliams keliavimo būdų ir priemonių paklausa* (galimybė) ir *pradedanti ryškėti grįžtamosios migracijos iš užsienio tendencija* (galimybė).

2. Įvertinti alternatyvūs tikslai: „Pagerinti gyvenamosios aplinkos kokybę, siekiant prisitaikyti prie demografinių pokyčių“ ir „Modernizuoti tikslinę miesto teritoriją, siekiant sukurti saugią, patrauklią ir aplinką tausojančią infrastruktūrą“. Tikslų alternatyvų pasirinkimo įvertinimo išvada:

Tikslas „Pagerinti gyvenamosios aplinkos kokybę, siekiant prisitaikyti prie demografinių pokyčių“ yra optimalus, geriausiai išnaudoja stiprybes ir padeda šalinti silpnybes.

3. Tikslui priskirtas efekto rodiklis: gyventojų neto vidaus migracija Panevėžio mieste 2023 m. nebus mažesnė kaip – 190 asmenų.

Programos efektas:

<i>Kodas</i>	<i>Efekto rodiklio pavadinimas, matavimo vienetai</i>	<i>Pradinė reikšmė (2013 m.)</i>	<i>Siekiami reikšmė (2020 m.)</i>	<i>Siekiami reikšmė (2023 m.)</i>
2-E	Gyventojų neto vidaus migracija Panevėžio mieste	-219	-200	-190

Programos rezultatai:

<i>Kodas</i>	<i>Rezultato rodiklio pavadinimas, matavimo vienetai</i>	<i>Pradinė reikšmė (2013 m.)</i>	<i>Siekiami reikšmė (2020 m.)</i>	<i>Siekiami reikšmė (2023 m.)</i>
2-R-1	Dienų, kai buvo viršyta kietųjų dalelių (KD ₁₀) koncentracijos paros ribinė vertė, skaičius	40	35	35
2-R-2	Būstų skaičius Panevėžio mieste pastatytuose ar renovuotose daugiabučiuose gyvenamuosiuose namuose (kaupiamieji vienetai)	0	600	900

Programos efekto ir rezultatų pasiekimo grafikas

<i>Kodas</i>	<i>Rodiklio pavadinimas, matavimo vienetai</i>	<i>Siekiami reikšmė</i>									
		2014 m.	2015 m.	2016 m.	2017 m.	2018 m.	2019 m.	2020 m.	2021 m.	2022 m.	2023 m.
2-E	Gyventojų neto vidaus migracija Panevėžio mieste	-424 (faktinė)	-400	-350	-300	-250	-220	-200	-195	-190	-190

2-R-1	Dienų, kai buvo viršyta kietųjų dalelių (KD ₁₀) koncentracijos paros ribinė vertė	40 (faktinė)	40	40	40	40	39	35	35	35	35
2-R-2	Būstų skaičius Panevėžio mieste pastatytuose ar renovuotose daugiabučiuose gyvenamuosiuose namuose (kaupiamieji vienetai)	0	100	200	300	400	500	600	700	800	900

2.1. Uždavinys: pagerinti Panevėžio miesto aplinkosauginę būklę (pirmiausiai mažinant oro taršą kietosiomis dalelėmis).

- Uždavinys iškeltas įvertinus tai, kad Panevėžiui, kaip ir kitiems didesniems miestams, būdinga *atmosferos taršos kietosiomis dalelėmis (KD₁₀)* problema. Šios dalelės dažniausiai atsiskiria nuo asfalto dangos dėl dylančių automobilių padangų ir į orą pakeliamų gatvių barstymui naudojamų medžiagų (taip pat susidaro dėl kūrenamų krosnių, gaisrų, deginamų atliekų dūmų, yrančių blokinių namų sienų ir kt.). Prielaidas problemos sprendimui sudaro *didėjanti alternatyvių automobiliams keliavimo būdų ir priemonių paklausa* (galimybė), kuri ypač aktuali Panevėžiui, kur dėl kompaktiškos miesto ir priemiesčių struktūros daugeliu atveju keliones automobiliu gali pakeisti arba papildyti kelionės dviračiu ar viešuoju transportu.
- Įvertinti alternatyvūs uždaviniai: „Gerinti gyvenamosios aplinkos kokybę, modernizuojant viešuosius ir gyvenamuosius pastatus“, „Gerinti gyvenamosios aplinkos kokybę, modernizuojant miesto gatves“ ir „Pagerinti Panevėžio miesto aplinkosauginę būklę (pirmiausiai mažinant oro taršą kietosiomis dalelėmis)“. Uždavinio pasirinkimo įvertinimo išvada: uždavinys „Pagerinti Panevėžio miesto aplinkosauginę būklę (pirmiausiai mažinant oro taršą kietosiomis dalelėmis)“ yra optimalus.
- Uždaviniui priskirtas programos rezultatas: dienų, kai buvo viršyta kietųjų dalelių (KD₁₀) koncentracijos paros ribinė vertė (50 mg/m³), skaičius Panevėžio mieste 2023 m. neviršys 35 dienų.

Produktų sukūrimo grafikas (kaupiamuoju būdu):

Kodas	Rodiklio pavadinimas, matavimo vienetai	Siekiamą reikšmę									
		2014 m.	2015 m.	2016 m.	2017 m.	2018 m.	2019 m.	2020 m.	2021 m.	2022 m.	2023 m.
2.1P-1	Sukurtos arba atnaujintos atviros erdvės miestų vietovėse, m ²	0	0	0	0	0	792 404 297 392	792 404	792 404	792 404	792 404

2.1P-2	Bendras rekonstruotų arba atnaujintų kelių ilgis, km	0	0	0	0	0	1,340	1,34	1,34	1,34	1,34
2.1P-3	Įgyvendintos darnaus judumo priemonės, vnt.	0	0	0	0	0	10	1	1	1	1
2.1P-4	Rekonstruotų dviračių ir (ar) pėsčiųjų takų ir (ar) trasų ilgis, km.	0	0	0	0	0	2,05	2,05	2,05	2,05	2,05
2.1P-5	Įsigyti gatvių valymo įrenginiai, vnt.	0	0	0	0	0	2	2	2	2	2
2.1P-6	Įrengtos elektromobilių įkrovimo prieigos, vnt.	0	0	0	0	0	50	53	53	53	53
2.1P-7	Įsigytų naujų ekologiškų viešojo transporto priemonių skaičius, vnt.	0	0	0	0	0	80	8	8	8	8
2.1P-8	Parengti aplinkos oro kokybės valdymo priemonių planai, vnt.	0	0	0	0	0	1	1	1	1	1
2.1P-9	Išsaugotų, sutvarkytų ar atkurtų įvairaus teritorinio lygmens kraštovaizdžio arealų, vnt.	0	0	0	0	0	0	0	1	1	1
2.1P-10	Parengti darnaus judumo mieste planai, vnt.	0	0	0	10	1	1	1	1	1	1

Uždavinio įgyvendinimo priemonės:	Lėšų poreikis (iš viso) tūkst. eurų	Iš jų viešosios lėšos, tūkst. eurų	Iš jų ES lėšos, tūkst. eurų	Sukuriamas produktas (produkto rodiklio pavadinimas, matavimo vienetai, kiekybinė reikšmė)
<i>2.1.1.(v) Viešųjų investicijų priemonės:</i>				

2.1.1.1. Panevėžio miesto žaliųjų zonų gerinimas, gerinant miesto gamtinę aplinką ir gyvenimo kokybę, formuojant aktyviai lankomas rekreacines zonas: Kultūros ir poilsio parko modernizavimas; Jaunimo sodų sutvarkymas; Nevėžio upės ir pakrančių sutvarkymas (atkarpa nuo Stoties g. tilto iki Nemuno g. tilto); Skaistakalnio parko ir jo prieigų sutvarkymas; kraštovaizdžio formavimas ir ekologinės būklės gerinimas Panevėžio mieste.	7 328,9	7 328,9	6 229,6	Sukurtos arba atnaujintos atviros erdvės miestų vietovėse, 792 404 m ² . Išsaugotų, sutvarkytų ar atkurtų įvairaus teritorinio lygmens kraštovaizdžio arealų skaičius, 1 vnt.
2.1.1.2. Oro kokybės valdymo planų parengimas ir šiuose planuose numatytų taršos mažinimo priemonių įgyvendinimas.	708,3	708,3	602,1	Parengti aplinkos oro kokybės valdymo priemonių planai, 1 vnt. Įsigyti gatvių valymo įrenginiai 2 vnt.
2.1.1.3. Darnios ir aplinkai draugiškos transporto sistemos plėtra: darnaus judumo plano parengimas; dviračių takų plėtra, dviračių stovėjimo vietų įrengimas ir „ <i>Bike sharing</i> “ sistemos diegimas; ekologiško viešojo transporto plėtra ir elektromobilių <u>akumuliatorių</u> įkrovimo <u>stotelių</u> <u>įrengimas</u> <u>prieigų tinklo kūrimas</u> ; A. Jakšto g. rekonstrukcija.	4 920, <u>23</u>	4 920, <u>23</u>	4 <u>182,2181,7</u>	Įgyvendintos darnaus judumo priemonės, 1 vnt. Parengti darnaus judumo mieste planai, 1 vnt.; Rekonstruoti dviračių ir (ar) pėsčiųjų takų ir/ar trasų ilgis, 2,05 km; Įsigytų naujų ekologiškų viešojo transporto priemonių skaičius, 8 vnt. Bendras rekonstruotų arba atnaujintų kelių ilgis, 1,34 km. Įrengtos elektromobilių įkrovimo priemonės, <u>53</u> vnt.
Iš viso uždaviniui įgyvendinti:	12 957,<u>45</u>	12 957,<u>45</u>	11 013,<u>94</u>	

2.2. Uždavinys: paskatinti Panevėžio miesto gyvenamųjų rajonų fizinį ir socialinį persitvarkymą.

1. Uždavinys iškeltas įvertinus Panevėžio miesto problemą – *mažėjantį gyventojų skaičių, vykstant miesto išdrikimui (angl. urban sprawl) į priemiestinę teritoriją, o plėtrai urbanizuotoje teritorijoje vykstant vangiai* (paskutinis daugiabutis gyvenamasis namas Panevėžyje pastatytas 2009 metais). Įgyvendinant uždavinį numatoma pagerinti mieste prieinamų viešųjų paslaugų kokybę (ypač švietimo ir ikimokyklinio ugdymo paslaugų,

aktualių jaunoms šeimoms), užtikrinti konkurencingą gyvenamąją aplinką, paskatinti esamo būsto modernizavimą ir naujo kokybiško būsto plėtrą, kad būtų galima pasinaudoti galimybėmis, kurias suteikia Lietuvoje *pradedanti ryškėti grįžtamosios migracijos iš užsienio tendencija*.

2. Įvertinti alternatyvūs uždaviniai: „Plėsti paslaugų spektrą miesto gyventojams, diegiant inovatyvias socialines paslaugas“, „Gerinti gyventojams teikiamų paslaugų kokybę“ ir „Paskatinti Panevėžio miesto gyvenamųjų rajonų fizinį ir socialinį persitvarkymą“. Uždavinio pasirinkimo įvertinimo išvada: uždavinys „Paskatinti Panevėžio miesto gyvenamųjų rajonų fizinį ir socialinį persitvarkymą“ yra optimalus.

3. Uždaviniui priskirtas programos rezultatas: būstų skaičius Panevėžio mieste pastatytuose ar renovuotose daugiabučiuose gyvenamuosiuose namuose (kaupiamaisiais vienetais) nuo 2014 iki 2023 m. pasieks bent 900 būstų.

Produktų sukūrimo grafikas (kaupiamuoju būdu):

Kodas	Rodiklio pavadinimas, matavimo vienetai	Siekiamą reikšmę									
		2014 m.	2015 m.	2016 m.	2017 m.	2018 m.	2019 m.	2020 m.	2021 m.	2022 m.	2023 m.
2.2P-1	Sukurtos arba atnaujintos atviros erdvės miestų vietovėse, m ²	0	0	0	0	0	0	0	0	0	20 000
2.2P-21	Pagal veiksmų programą ERPF lėšomis atnaujintos ikimokyklinio ir priešmokyklinio ugdymo mokyklos, vnt.	0	0	0	0	0	1	1	1	1	1
2.2P-32	Pagal veiksmų programą ERPF lėšomis atnaujintos bendrojo ugdymo mokyklos, vnt.	0	0	0	0	0	0	1	1	1	1
2.2P-43	Pagal veiksmų programą ERPF lėšomis atnaujintos neformaliojo ugdymo įstaigos, vnt.	0	0	0	0	0	2	32	32	32	32
2.2P-54	Namų ūkių, priskirtų geresnei energijos vartojimo efektyvumo klasei, vnt.	0	0	0	0	204	204	878	878	878	878
2.2P-65	Metinis pirminės energijos suvartojimo viešuosiuose pastatuose sumažėjimas, kWh/ per metus	0	0	12 326	12 326	60 352	395 145	670 905	1 043 817	1 210 130	1 210 130

2.2P- 76	Modernizuoti centralizuoto šilumos tiekimo tinklai, km.	0	0,949	0,949	19,55	19,55	42,38	42,38	62,50	62,50	62,50
2.2P- 87	Lietaus nuotėkio plotas, iš kurio surenkamam paviršiniam (lietaus) vandeniui tvarkyti, įrengta ir (ar) rekonstruota infrastruktūra, ha	0	0	0	0	241 0	241	241	241	241	241
2.2P- 98	Sukurti / pagerinti atskiro komunalinių atliekų surinkimo pajėgumai, t per metus	0	0	0	0	0	5 866	5 866	5 866	5 866	5 866
2.2P- 109	Bendras metinis ŠESD sumažėjimas, t/CO2	0	0	0	0	0	1 580	1 580	1 580	1 580	1 580

Uždavinio įgyvendinimo priemonės:	Lėšų poreikis (iš viso) tūkst. eurų	Iš jų viešosios lėšos, tūkst. eurų	Iš jų ES lėšos, tūkst. eurų	Sukuriamas produktas (produkto rodiklio pavadinimas, kiekybinė reikšmė, matavimo vienetai)
2.2.1.(v) Viešųjų investicijų priemonės				
2.2.1.1. Tikslinėje teritorijoje esančių gyvenamųjų rajonų atnaujinimas kvartalinės renovacijos principais (derinant veiksmus su daugiabučių ir viešųjų pastatų renovacija): viešųjų erdvių, želdinių ir kitų daugiabučių gyvenamųjų namų kiemuose esančių bendrojo naudojimo teritorijų sutvarkymas ir infrastruktūros įrengimas; komunalinių atliekų rūšiuojamojo surinkimo infrastruktūros (konteinerinių aikštelių) įrengimas; lietaus vandens surinkimo, valymo ir nuotekų bei drenažo sistemų projektavimas, diegimas ir renovavimas.	7 469,86 352,5	7 469,86 352,5	5 399,6 349,3	Sukurtos arba atnaujintos atviros erdvės miestų vietovėse, 5 000 m². Sukurti / pagerinti atskiro komunalinių atliekų surinkimo pajėgumai, 5 866 t per metus. Lietaus nuotėkio plotas, iš kurio surenkamam paviršiniam (lietaus) vandeniui tvarkyti, įrengta ir (ar) rekonstruota infrastruktūra, 241 ha.

2.2.1.2. Tikslinėje teritorijoje esančių bendrojo lavinimo, ikimokyklinio ugdymo įstaigų vidaus patalpų ir ugdymo aplinkos modernizavimas: Panevėžio „Vilties“ progimnazijos; lopšelio-darželio „Rugelis“. Neformaliojo švietimo infrastruktūros tobulinimas Panevėžio mieste.	1 171,6	1 171,6	982,4	Pagal veiksmų programą ERPF lėšomis atnaujintos neformaliojo ugdymo įstaigos, 2 vnt. Pagal veiksmų programą ERPF lėšomis atnaujintos bendrojo ugdymo mokyklos, 1 vnt. Pagal veiksmų programą ERPF lėšomis atnaujintos ikimokyklinio ir priešmokyklinio ugdymo mokyklos, 1 vnt.
<i>2.2.2. Priemonės, kurių įgyvendinimui numatomos naudoti finansinės priemonės:</i>				
2.2.2.1. Viešųjų pastatų energetinio efektyvumo didinimas: Bendruomenių rūmų, Civilinės metrikacijos pastato, savivaldybės pastato Topolių al.; „Vilties“ mokyklos, A. Lipniūno ir Saulėtekio progimnazijų, Panevėžio 5-osios gimnazijos, lopšelių - darželių „Gintarėlis“, „Taika“, „Vaivorykštė“, „Varpelis“, „Žilvinas“, „Rugelis“, „Dobilas“, VšĮ Panevėžio palaikomojo gydymo ir slaugos ligoninės, Panevėžio miesto poliklinikos; Panevėžio moksleivių namų.	13 352,2			Metinis pirminės energijos suvartojimo viešuosiuose pastatuose sumažėjimas, 1 210 130 kWh / per metus.
2.2.2.2. Daugiabučių namų modernizavimas siekiant pagerinti jų energetines savybes.	7 336			Namų ūkių, priskirtų geresnei energijos vartojimo efektyvumo klasei, 878 vnt.
2.2.2.3. Panevėžio miesto gatvių apšvietimo rekonstrukcija.	4 344,3			Bendras metinis šiltnamio efektą sukeliančių dujų sumažėjimas, 1 580 t/CO ₂ .
<i>2.2.3. Priemonės, siūlomos įgyvendinti per konkurso būdu atrenkamus veiksmus:</i>				
2.2.3.1. Šilumos trasų modernizacija ir renovacija: Šilumos trasų renovacija (Šilumos trasos Vasario 16-osios g. 27 iki ŠK99-15 rekonstravimas); Panevėžio m. šilumos trasų rekonstravimas I–III etapai.	X	X	X	Modernizuoti centralizuoto šilumos tiekimo tinklai, 62,50 km

Iš viso uždaviniui įgyvendinti:	33 <u>673,932 556,6</u>	8 641,47 524,1	7 331,76 <u>382</u>	
---------------------------------	---------------------------------------	---------------------------	-----------------------------------	--

PANEVĖŽIO MIESTO INTEGRUOTOS TERITORIJŲ VYSTYMO PROGRAMOS VEIKSMŲ PLANAS

1. Tikslas: padidinti ekonomiškai aktyvių gyventojų skaičių, skatinant verslo kūrimąsi ir plėtrą ir didinant socialinę integraciją.

1.1. Uždavinys: padidinti investicinį Panevėžio miesto patrauklumą, pertvarkant (konvertuojant) ekonominį potencialą turinčias viešąsias erdves ir sukuriant trūkstantį inžinierinę infrastruktūrą.

1.1.1v Veiksmas: Panevėžio miesto autobusų stoties teritorijos konversija, pritaikant ją komercinei ir bendruomenių veiklai (pagrindinio autobusų stoties pastato (Savanorių a. 5, Panevėžys) rekonstrukcija, ~~įrengiant patalpas bendruomenių ir verslo poreikiams; autobusų atvykimo/ išvykimo aikštelių rekonstrukcija ir naujų įrengimas; naujos informacinės sistemos ir saugumo priemonių įrengimas pritaikant pastatą bendruomenių poreikiams~~).

Pradžia (metai)	Pabaiga (metai)	Vykdytojas	Ministerija	Veiksmų programos konkretaus uždavinio numeris ir pavadinimas	Veiksmo atrankos būdas
2016 2018	2018 2020	PMSA	VRM	7.1.1.Padidinti ūkinės veiklos įvairovę ir pagerinti sąlygas investicijų pritraukimui, siekiant kurti naujas darbo vietas tikslinėse teritorijose (miestuose)	R

1.1.1v Veiksmo lėšų poreikis ir finansavimo šaltiniai (eurais):

Iš viso veiksmai įgyvendinti:	Valstybės biudžeto lėšos:		Savivaldybės biudžeto lėšos:		Kitos viešosios lėšos:		Privačios lėšos:		ES lėšos:
	Iš viso:	iš jų bendrasis finansavimas:	Iš viso:	iš jų bendrasis finansavimas:	Iš viso:	iš jų bendrasis finansavimas:	Iš viso:	iš jų bendrasis finansavimas:	
1 876 653861 231,92	140 749 64 592,39	140 749 64 592,39	140 749 64 592,40	140 749 64 592,40					1 595 155 732 047,13

1.1.2v Veiksmas: Panevėžio miesto autobusų stoties prieigų sutvarkymas (želdynų ir kraštovaizdžio sutvarkymas, inžinerinių tinklų, automobilių stovėjimo aikštelių rekonstrukcija ir plėtra, dviračių ir pėsčiųjų takų rekonstrukcija ir plėtra).

Pradžia (metai)	Pabaiga (metai)	Vykdytojas	Ministerija	Veiksmų programos konkretaus uždavinio numeris ir pavadinimas	Veiksmo atrankos būdas
2016 <u>2018</u>	2018 <u>2020</u>	PMSA	VRM	7.1.1.Padidinti ūkinės veiklos įvairovę ir pagerinti sąlygas investicijų pritraukimui, siekiant kurti naujas darbo vietas tikslinėse teritorijose (miestuose)	R

1.1.2v Veiksmo lėšų poreikis ir finansavimo šaltiniai (eurais):

Iš viso veiksmui įgyvendinti:	Valstybės biudžeto lėšos:		Savivaldybės biudžeto lėšos:		Kitos viešosios lėšos:		Privačios lėšos:		ES lėšos:
	Iš viso:	iš jų bendrasis finansavimas:	Iš viso:	iš jų bendrasis finansavimas:	Iš viso:	iš jų bendrasis finansavimas:	Iš viso:	iš jų bendrasis finansavimas:	
1 578 429, <u>00</u>	118 382, <u>17</u>	118 382, <u>17</u>	118 382, <u>18</u>	118 382, <u>18</u>					1 341 665 664,65

1.1.3v Veiksmas: Panevėžio Senvagės teritorijos kompleksinis sutvarkymas (apšvietimo rekonstrukcija ir įrengimas, mažosios architektūros elementų įrengimas, želdynų ir kraštovaizdžio sutvarkymas, dviračių tako(-ų) sutvarkymas, tiltelių rekonstrukcija, vaikų žaidimo aikštelės ir lauko treniruoklių įrengimas, kitų viešųjų erdvių infrastruktūros ir mažosios architektūros elementų įrengimas, taip didinant susijusios teritorijos patrauklumą investicijoms, smulkiojo ir vidutinio verslo plėtrai).

Pradžia (metai)	Pabaiga (metai)	Vykdytojas	Ministerija	Veiksmų programos konkretaus uždavinio numeris ir pavadinimas	Veiksmo atrankos būdas
2017	2019	PMSA	VRM	7.1.1.Padidinti ūkinės veiklos įvairovę ir pagerinti sąlygas investicijų pritraukimui, siekiant kurti naujas darbo vietas tikslinėse teritorijose (miestuose)	R

1.1.3v Veiksmo lėšų poreikis ir finansavimo šaltiniai (eurais):

Iš viso veiksmui įgyvendinti:	Valstybės biudžeto lėšos:		Savivaldybės biudžeto lėšos:		Kitos viešosios lėšos:		Privačios lėšos:		ES lėšos:
	Iš viso:	iš jų bendrasis finansavimas:	Iš viso:	iš jų bendrasis finansavimas:	Iš viso:	iš jų bendrasis finansavimas:	Iš viso:	iš jų bendrasis finansavimas:	

	Iš viso:	iš jų bendrasis finansavimas:	Iš viso:	iš jų bendrasis finansavimas:	Iš viso:	iš jų bendrasis finansavimas:	Iš viso:	iš jų bendrasis finansavimas:	
<u>3-000-000-2 998</u> <u>461,39</u>	<u>225-000</u> <u>205 325,99</u>	<u>225-000-205</u> <u>325,99</u>	<u>225-000</u> <u>466 107,62</u>	<u>225-000-466</u> <u>107,62</u>					2 <u>550-000-327</u> <u>027,78</u>

1.1.4v Veiksmas: teritorijos prie „Ekranu“ marių konversija, pritaikant ją aktyviam poilsiui, užimtumui ir vietos verslo skatinimui (~~papildiniopriėjimų prie vandens~~ įrengimas, persirengimo kabinų ir lauko tualetų įrengimas, mažosios architektūros elementų įrengimas, vaikų žaidimo aikštelės įrengimas, tinklinio aikštelės įrengimas, pėsčiųjų ir dviračių takų rekonstrukcija, privažiuojamosios gatvės iki J. Biliūno gatvės rekonstrukcija, automobilių stovėjimo aikštelės įrengimas, pontoninio liepto pastatymas, kitų viešųjų erdvių infrastruktūros ir mažosios architektūros elementų įrengimas).

Pradžia (metai)	Pabaiga (metai)	Vykdytojas	Ministerija	Veiksmų programos konkretaus uždavinio numeris ir pavadinimas	Veiksmo atrankos būdas
2017	2019 <u>2020</u>	PMSA	VRM	7.1.1.Padidinti ūkinės veiklos įvairovę ir pagerinti sąlygas investicijų pritraukimui, siekiant kurti naujas darbo vietas tikslinėse teritorijose (miestuose)	R

1.1.4v Veiksmo lėšų poreikis ir finansavimo šaltiniai (eurais):

Iš viso veiksmui įgyvendinti:	Valstybės biudžeto lėšos:		Savivaldybės biudžeto lėšos:		Kitos viešosios lėšos:		Privačios lėšos:		ES lėšos:
	Iš viso:	iš jų bendrasis finansavimas:	Iš viso:	iš jų bendrasis finansavimas:	Iš viso:	iš jų bendrasis finansavimas:	Iš viso:	iš jų bendrasis finansavimas:	
1 718 956, <u>00</u>	128 <u>922 921,70</u>	128 <u>922 921,70</u>	128 <u>922 921,70</u>	128 <u>922 921,70</u>					1 461 112, <u>60</u>

~~**1.1.5v Veiksmas: J. Biliūno g. 12 teritorijos (buvusi karinio dalinio aviacijos dirbtuvių teritorija) pritaikymas smulkiojo ir vidutinio verslo, turizmo plėtrai** (želdynų ir kraštovaizdžio sutvarkymas, teritorijos atvėrimas, dalį teritorijos prijungiant prie Skaistakalnio parko, viešųjų erdvių infrastruktūros ir mažosios architektūros elementų įrengimas).~~

Pradžia (metai)	Pabaiga (metai)	Vykdytojas	Ministerija	Veiksmų programos konkretaus uždavinio numeris ir pavadinimas	Veiksmo atrankos būdas
2019	2021	PMSA	VRM	7.1.1.Padidinti ūkinės veiklos įvairovę ir pagerinti sąlygas investicijų pritraukimui, siekiant kurti naujas darbo vietas tikslinėse teritorijose (miestuose)	R

1.1.5v Veiksmo lėšų poreikis ir finansavimo šaltiniai (eurais):

Iš viso veiksmui įgyvendinti:	Valstybės biudžeto lėšos:		Savivaldybės biudžeto lėšos:		Kitos viešosios lėšos:		Privačios lėšos:		ES lėšos:
	Iš viso:	iš jų bendrasis finansavimas:	Iš viso:	iš jų bendrasis finansavimas:	Iš viso:	iš jų bendrasis finansavimas:	Iš viso:	iš jų bendrasis finansavimas:	
896 618	67 246	67 246	67 246	67 246					762 126

1.1.6v

1.1.5v Veiksmas: J. Janonio g. (nuo žiedo iki Savitiškio g.) prieigų sutvarkymas (dviračių ir pėsčiųjų takų rekonstrukcija ir plėtra, apšvietimo sistemos rekonstrukcija ir plėtra, mažosios architektūros elementų įrengimas, želdynų ir kraštovaizdžio sutvarkymas, parkavimo aikštelių įrengimas bei esamų atnaujinimas, esamų autobusų stotelių atnaujinimas, kitų viešųjų erdvių infrastruktūros elementų įrengimas).

Pradžia (metai)	Pabaiga (metai)	Vykdytojas	Ministerija	Veiksmų programos konkretaus uždavinio numeris ir pavadinimas	Veiksmo atrankos būdas
<u>2016</u> <u>2017</u>	<u>2019</u> <u>2020</u>	PMSA	VRM	7.1.1.Padidinti ūkinės veiklos įvairovę ir pagerinti sąlygas investicijų pritraukimui, siekiant kurti naujas darbo vietas tikslinėse teritorijose (miestuose)	R

1.1.5v Veiksmo lėšų poreikis ir finansavimo šaltiniai (eurais):

<u>Iš viso veiksmui įgyvendinti:</u>	<u>Valstybės biudžeto lėšos:</u>	<u>Savivaldybės biudžeto lėšos:</u>	<u>Kitos viešosios lėšos:</u>	<u>Privačios lėšos:</u>	<u>ES lėšos:</u>

	<u>Iš viso:</u>	<u>iš jų bendrasis finansavimas:</u>	<u>Iš viso:</u>	<u>iš jų bendrasis finansavimas:</u>	<u>Iš viso:</u>	<u>iš jų bendrasis finansavimas:</u>	<u>Iš viso:</u>	<u>iš jų bendrasis finansavimas:</u>	
<u>2 015 304,99</u>	<u>151 148,00</u>	<u>151 148,00</u>	<u>151 147,99</u>	<u>151 147,99</u>					<u>1 713 009,00</u>

1.1.6v Veiksmas: Elektronikos gatvės prieigų sutvarkymas (dviračių ir pėsčiųjų takų rekonstrukcija ir plėtra, apšvietimo sistemos rekonstrukcija ir plėtra, mažosios architektūros elementų įrengimas, želdynų ir kraštovaizdžio sutvarkymas, kitų viešųjų erdvių infrastruktūros elementų įrengimas).

<u>Pradžia (metai)</u>	<u>Pabaiga (metai)</u>	<u>Vykdytojas</u>	<u>Ministerija</u>	<u>Veiksmų programos konkretaus uždavinio numeris ir pavadinimas</u>	<u>Veiksmo atrankos būdas</u>
<u>2018</u>	<u>2021</u>	<u>PMSA</u>	<u>VRM</u>	<u>7.1.1.Padidinti ūkinės veiklos įvairovę ir pagerinti sąlygas investicijų pritraukimui, siekiant kurti naujas darbo vietas tikslinėse teritorijose (miestuose)</u>	<u>R</u>

1.1.6v Veiksmo lėšų poreikis ir finansavimo šaltiniai (eurais):

Iš viso veiksmui įgyvendinti:	Valstybės biudžeto lėšos:		Savivaldybės biudžeto lėšos:		Kitos viešosios lėšos:		Privačios lėšos:		ES lėšos:
	<u>Iš viso:</u>	<u>iš jų bendrasis finansavimas:</u>	<u>Iš viso:</u>	<u>iš jų bendrasis finansavimas:</u>	<u>Iš viso:</u>	<u>iš jų bendrasis finansavimas:</u>	<u>Iš viso:</u>	<u>iš jų bendrasis finansavimas:</u>	
<u>2 015 305 741 694,26</u>	<u>151 148 556 27,06</u>	<u>151 148 556 27,06</u>	<u>151 148 556 27,08</u>	<u>151 148 556 27,08</u>					<u>1 713 009 630 440,12</u>

1.1.7v Veiksmas: pastato, esančio Nemuno g. 33, Panevėžyje, pritaikymas KTU Panevėžio technologijų ir verslo fakulteto veiklai (numatoma koncentruoti visas KTU Panevėžio technologijų ir verslo fakulteto laboratorijas ir auditorijas rekonstruotame ir įrengtame pastatų komplekse).

<u>Pradžia (metai)</u>	<u>Pabaiga (metai)</u>	<u>Vykdytojas</u>	<u>Ministerija</u>	<u>Veiksmų programos konkretaus uždavinio numeris ir pavadinimas</u>	<u>Veiksmo atrankos būdas</u>
<u>2015</u>	<u>2020</u>	<u>KTU</u>	<u>–</u>	<u>–</u>	<u>–</u>

1.1.7v Veiksmo lėšų poreikis ir finansavimo šaltiniai (eurais):

Iš viso veiksmui įgyvendinti:	Valstybės biudžeto lėšos:		Savivaldybės biudžeto lėšos:		Kitos viešosios lėšos:		Privačios lėšos:		ES lėšos:
	Iš viso:	iš jų bendrasis finansavimas:	Iš viso:	iš jų bendrasis finansavimas:	Iš viso:	iš jų bendrasis finansavimas:	Iš viso:	iš jų bendrasis finansavimas:	
1 000 000, <u>00</u>							1 000 000, <u>00</u>	1 000 000, <u>00</u>	

1.1.8v Veiksmas: naujai steigiamos Taikomosios informatikos studijos programos materialinės bazės parengimas (KTU Panevėžio technologijų ir verslo fakultete, Nemuno g. 33, Panevėžys).

Pradžia (metai)	Pabaiga (metai)	Vykdytojas	Ministerija	Veiksmų programos konkretaus uždavinio numeris ir pavadinimas	Veiksmo atrankos būdas
2015	2020	KTU	–	–	–

1.1.8v Veiksmo lėšų poreikis ir finansavimo šaltiniai (eurais):

Iš viso veiksmui įgyvendinti:	Valstybės biudžeto lėšos:		Savivaldybės biudžeto lėšos:		Kitos viešosios lėšos:		Privačios lėšos:		ES lėšos:
	Iš viso:	iš jų bendrasis finansavimas:	Iš viso:	iš jų bendrasis finansavimas:	Iš viso:	iš jų bendrasis finansavimas:	Iš viso:	iš jų bendrasis finansavimas:	
100 000, <u>00</u>							100 000, <u>00</u>	100 000, <u>00</u>	

Iš viso pagal 1.1. uždavinį (Eur):	Valstybės biudžeto lėšos (Eur):	Savivaldybės biudžeto lėšos (Eur):	Kitos viešosios lėšos (Eur):	Privačios lėšos (Eur):	ES lėšos (Eur):

	Iš viso:	iš jų bendrasis finansavimas:	Iš viso:	iš jų bendrasis finansavimas:	Iš viso:	iš jų bendrasis finansavimas:	Iš viso:	iš jų bendrasis finansavimas:	
<u>12-185-96111 014</u> <u>077,56</u>	<u>831</u> <u>447723</u> <u>997,31</u>	<u>831-447723</u> <u>997,31</u>	<u>831</u> <u>447984</u> <u>778,97</u>	<u>831-447984</u> <u>778,97</u>			<u>1 100 000,00</u>	<u>1</u> <u>100 000,00</u>	<u>9-423</u> <u>0678 205</u> <u>301,28</u>

1.2. Uždavinys: padidinti gyventojų ekonominį aktyvumą ir socialinį įtraukimą, kuriant bendruomenei atviras erdves, prieinamas socialines paslaugas ir skatinant bendruomenių, viešųjų institucijų ir verslo sektoriaus bendradarbiavimą.

1.2.1v Veiksmas: Laisvės aikštės ir jos prieigų kompleksinis sutvarkymas (apšvietimo rekonstrukcija ir įrengimas, mažosios architektūros elementų įrengimas, želdynų ir kraštovaizdžio sutvarkymas, inžinerinių tinklų rekonstrukcija ir plėtra, ~~Moigio (įskaitant Kraštotyros muziejaus kiemelį), Birutės ir Perkūno gatvių sutvarkymas, Laisvės aikštės ir prieigų link autobusų stoties sutvarkymas~~, viešųjų erdvių infrastruktūros elementų įrengimas).

Pradžia (metai)	Pabaiga (metai)	Vykdytojas	Ministerija	Veiksmų programos konkretaus uždavinio numeris ir pavadinimas	Veiksmo atrankos būdas
2017	<u>2019-2021</u>	PMSA	VRM	7.1.1.Padidinti ūkinės veiklos įvairovę ir pagerinti sąlygas investicijų pritraukimui, siekiant kurti naujas darbo vietas tikslinėse teritorijose (miestuose)	R

1.2.1v Veiksmo lėšų poreikis ir finansavimo šaltiniai (eurais):

Iš viso veiksmai įgyvendinti:	Valstybės biudžeto lėšos:		Savivaldybės biudžeto lėšos:		Kitos viešosios lėšos:		Privačios lėšos:		ES lėšos:
	Iš viso:	iš jų bendrasis finansavimas:	Iš viso:	iš jų bendrasis finansavimas:	Iš viso:	iš jų bendrasis finansavimas:	Iš viso:	iš jų bendrasis finansavimas:	
2 519 694,00	188 977,05	188 977,05	188 977,05	188 977,05					2 141 <u>740 739,90</u>

1.2.2v Veiksmas: Nepriklausomybės aikštės ir jos prieigų sutvarkymas (Nepriklausomybės aikštės dangos keitimas, apšvietimo rekonstrukcija ir įrengimas, mažosios architektūros elementų įrengimas, želdynų ir kraštovaizdžio sutvarkymas).

Pradžia (metai)	Pabaiga (metai)	Vykdytojas	Ministerija	Veiksmų programos konkretaus uždavinio numeris ir pavadinimas	Veiksmo atrankos būdas
2017	2020	PMSA	VRM	7.1.1.Padidinti ūkinės veiklos įvairovę ir pagerinti sąlygas investicijų pritraukimui, siekiant kurti naujas darbo vietas tikslinėse teritorijose (miestuose)	R

1.2.2v Veiksmo lėšų poreikis ir finansavimo šaltiniai (eurais):

Iš viso veiksmui įgyvendinti:	Valstybės biudžeto lėšos:		Savivaldybės biudžeto lėšos:		Kitos viešosios lėšos:		Privačios lėšos:		ES lėšos:
	Iš viso:	iš jų bendrasis finansavimas:	Iš viso:	iš jų bendrasis finansavimas:	Iš viso:	iš jų bendrasis finansavimas:	Iš viso:	iš jų bendrasis finansavimas:	
916 016,00	68 70165 868,46	68 70165 868,46	68 702103 638,32	68 702103 638,32					778 613746 509,22

1.2.3v1.2.3v Veiksmas: viešųjų erdvių prie Laisvės aikštės sutvarkymas (apšvietimo atnaujinimas ir/ar įrengimas, mažosios architektūros elementų įrengimas, inžinerinių tinklų atnaujinimas/įrengimas, T. Moigio, Birutės, Š. Mero, Perkūno, Respublikos g. dalies, Laisvės a. ir Elektros gatvių ir/ar jų elementų sutvarkymas).

<u>Pradžia (metai)</u>	<u>Pabaiga (metai)</u>	<u>Vykdytojai</u>	<u>Ministerija</u>	<u>Veiksmų programos konkretaus uždavinio numeris ir pavadinimas</u>	<u>Veiksmo atrankos būdas</u>
<u>2018</u>	<u>2021</u>	<u>PMSA</u>	<u>VRM</u>	=	=

1.2.3v Veiksmo lėšų poreikis ir finansavimo šaltiniai (eurais):

<u>Iš viso veiksmui įgyvendinti:</u>	<u>Valstybės biudžeto lėšos:</u>		<u>Savivaldybės biudžeto lėšos:</u>		<u>Kitos viešosios lėšos:</u>		<u>Privačios lėšos:</u>		<u>ES lėšos:</u>
	<u>Iš viso:</u>	<u>iš jų bendrasis finansavimas:</u>	<u>Iš viso:</u>	<u>iš jų bendrasis finansavimas:</u>	<u>Iš viso:</u>	<u>iš jų bendrasis finansavimas:</u>	<u>Iš viso:</u>	<u>iš jų bendrasis finansavimas:</u>	
<u>2 587 831,26</u>	<u>194 087,34</u>	<u>194 087,34</u>	<u>194 087,35</u>	<u>194 087,35</u>					<u>2 199 656,57</u>

1.2.4v Veiksmas: Panevėžio miesto Dailės galerijos aktualizavimas (pastato, esančio adresu Respublikos g. 3, Panevėžys, statybos tvarkybos darbai (stogo, sienų, cokolio apšiltinimas, vidaus erdvės tvarkybos darbai, inžinerinių sistemų atnaujinimas ir įrengimas), vidaus erdvės pritaikymas ekspozicijoms ir edukacinei veiklai, ekspozicinės, multimedijos ir edukacinės įrangos įsigijimas).

Pradžia (metai)	Pabaiga (metai)	Vykdytojai	Ministerija	Veiksmų programos konkretaus uždavinio numeris ir pavadinimas	Veiksmo atrankos būdas
2017	2019	PMSA	KM	5.4.1. Padidinti kultūros ir gamtos paveldo aktualumą, lankomumą ir žinomumą, visuomenės informuotumą apie juos supančią aplinką	R

1.2.3v4v Veiksmo lėšų poreikis ir finansavimo šaltiniai (eurais):

Iš viso veiksmai įgyvendinti:	Valstybės biudžeto lėšos:		Savivaldybės biudžeto lėšos:		Kitos viešosios lėšos:		Privačios lėšos:		ES lėšos:
	Iš viso:	iš jų bendrasis finansavimas:	Iš viso:	iš jų bendrasis finansavimas:	Iš viso:	iš jų bendrasis finansavimas:	Iš viso:	iš jų bendrasis finansavimas:	
1 202 <u>079078,69</u>			180 <u>342311,81</u>	180 <u>342311,81</u>					1 021 <u>767766,88</u>

1.2.4v5v Veiksmas: Moigių namų pastatų komplekso modernizavimas ir pritaikymas visuomenės poreikiams (I pastato, esančio adresu Vasario 16-osios g. 23, Panevėžys, dalies patalpų kapitalinis remontas ir jų pritaikymas muziejinei veiklai – ekspozicijoms ir renginiams. III pastato, esančio Vasario 16-osios g. 25A, Panevėžys, rekonstrukcija, perplanuojant patalpas, inžinerinių sistemų modernizavimas, edukacinio centro su specializuotomis edukacinėmis patalpomis įrengimas, baldų ir įrangos įsigijimas).

Pradžia (metai)	Pabaiga (metai)	Vykdytojai	Ministerija	Veiksmų programos konkretaus uždavinio numeris ir pavadinimas	Veiksmo atrankos būdas
2017	2019	PMSA	KM	7.1.1. Padidinti ūkinės veiklos įvairovę ir pagerinti sąlygas investicijų pritraukimui, siekiant kurti naujas darbo vietas tikslinėse teritorijose (miestuose)	R

1.2.4v5v Veiksmo lėšų poreikis ir finansavimo šaltiniai (eurais):

Iš viso veiksmai įgyvendinti:	Valstybės biudžeto lėšos:	Savivaldybės biudžeto lėšos:	Kitos viešosios lėšos:	Privačios lėšos:	ES lėšos:

	Iš viso:	iš jų bendrasis finansavimas:	Iš viso:	iš jų bendrasis finansavimas:	Iš viso:	iš jų bendrasis finansavimas:	Iš viso:	iš jų bendrasis finansavimas:	
1 409 955, <u>36</u>			211 493, <u>31</u>	211 493, <u>31</u>					1 198 462, <u>05</u>

1.2.5v6v Veiksmas: Juozo Miltinio dramos teatro modernizavimas (Laisvės a. 5, Panevėžys).

Pradžia (metai)	Pabaiga (metai)	Vykdytojas	Ministerija	Veiksmų programos konkretaus uždavinio numeris ir pavadinimas	Veiksmo atrankos būdas
2016	2017	Panevėžio Juozo Miltinio dramos teatras	KM	7.1.1.Padidinti ūkinės veiklos įvairovę ir pagerinti sąlygas investicijų pritraukimui, siekiant kurti naujas darbo vietas tikslinėse teritorijose (miestuose)	V

1.2.5v6v Veiksmo lėšų poreikis ir finansavimo šaltiniai (eurais):

Iš viso veiksmui įgyvendinti:	Valstybės biudžeto lėšos:		Savivaldybės biudžeto lėšos:		Kitos viešosios lėšos:		Privačios lėšos:		ES lėšos:
	Iš viso:	iš jų bendrasis finansavimas:	Iš viso:	iš jų bendrasis finansavimas:	Iš viso:	iš jų bendrasis finansavimas:	Iš viso:	iš jų bendrasis finansavimas:	
4 261 000, <u>00</u>	639 150, <u>00</u>	639 150, <u>00</u>							3 621 850, <u>00</u>

1.2.6v7v Veiksmas: Panevėžio apskrities Gabrielės Petkevičaitės-Bitės viešosios bibliotekos modernizavimas (Aukštaičių g. 4-2, Panevėžys).

Pradžia (metai)	Pabaiga (metai)	Vykdytojas	Ministerija	Veiksmų programos konkretaus uždavinio numeris ir pavadinimas	Veiksmo atrankos būdas

1 032	77	77	77	77					877- 569 568,90
435 434,00	433 432,55	433 432,55	433 432,55	433 432,55					

1.2.8v9y Veiksmas: Regos centro „Linelis“ pastato vidaus patalpų ir ugdymo aplinkos modernizavimas (pastato vidaus patalpų modernizavimas, ugdymo aplinkos modernizavimas, įrangos įsigijimas).

Pradžia (metai)	Pabaiga (metai)	Vykdytojas	Ministerija	Veiksmų programos konkretaus uždavinio numeris ir pavadinimas	Veiksmo atrankos būdas
2017	2019	PMSA	ŠMM	9.1.3. Padidinti bendrojo ugdymo ir neformaliojo švietimo įstaigų (ypač vykdančių ikimokyklinio ir priešmokyklinio ugdymo programas) tinklo veiklos efektyvumą	R

1.2.8v9y Veiksmo lėšų poreikis ir finansavimo šaltiniai (eurais):

Iš viso veiksmui įgyvendinti:	Valstybės biudžeto lėšos:		Savivaldybės biudžeto lėšos:		Kitos viešosios lėšos:		Privačios lėšos:		ES lėšos:
	Iš viso:	iš jų bendrasis finansavimas:	Iš viso:	iš jų bendrasis finansavimas:	Iš viso:	iš jų bendrasis finansavimas:	Iš viso:	iš jų bendrasis finansavimas:	
400 000,00	30 000,00	30 000,00	30 000,00	30 000,00					340 000,00

1.2.9v10y Veiksmas: VšĮ Šv. Juozapo globos namų infrastruktūros modernizavimas ir paslaugų plėtra įkuriant savarankiško gyvenimo namus (savarankiško gyvenimo namų (iki 6 vietų) įkūrimas (Katedros a. 4, Panevėžyje) ir teritorijos sutvarkymas, globos namų pastato dalies remontas (Katedros a. 3, Panevėžyje) ir patalpų pritaikymas asmenims su fizine negalia, transporto priemonės, pritaikytos žmonių su negalia reikmėms, įsigijimas, baldų, įrangos įsigijimas).

Pradžia (metai)	Pabaiga (metai)	Vykdytojai	Ministerija	Veiksmų programos konkretaus uždavinio numeris ir pavadinimas	Veiksmo atrankos būdas
2017	2019	VšĮ Šv. Juozapo globos namai	SADM	8.1.1. Padidinti bendruomenėje teikiamų socialinių paslaugų dalį pereinant nuo institucinės globos prie bendruomeninių paslaugų	R

1.2.9v10v Veiksmo lėšų poreikis ir finansavimo šaltiniai (eurais):

Iš viso veiksmai įgyvendinti:	Valstybės biudžeto lėšos:		Savivaldybės biudžeto lėšos:		Kitos viešosios lėšos:		Privačios lėšos:		ES lėšos:
	Iš viso:	iš jų bendrasis finansavimas:	Iš viso:	iš jų bendrasis finansavimas:	Iš viso:	iš jų bendrasis finansavimas:	Iš viso:	iš jų bendrasis finansavimas:	
460 574,86	69 086,23	69 086,23	0	0					391 488,63

1.2.10v11v Veiksmas: lopšelio-darželio pastato rekonstravimas, pritaikant VŠĮ Panevėžio miesto greitosios medicinos pagalbos stoties veiklai (Trumpoji g. 1, Panevėžys).

Pradžia (metai)	Pabaiga (metai)	Vykdytojai	Ministerija	Veiksmų programos konkretaus uždavinio numeris ir pavadinimas	Veiksmo atrankos būdas
2014	2020	PMSA/VŠĮ Panevėžio miesto greitosios medicinos pagalbos stotis	SAM	–	–

1.2.10v11v Veiksmo lėšų poreikis ir finansavimo šaltiniai (eurais):

Iš viso veiksmai įgyvendinti:	Valstybės biudžeto lėšos (VIP):		Savivaldybės biudžeto lėšos:		Kitos viešosios lėšos:		Privačios lėšos:		ES lėšos:
	Iš viso:	iš jų bendrasis finansavimas:	Iš viso:	iš jų bendrasis finansavimas:	Iš viso:	iš jų bendrasis finansavimas:	Iš viso:	iš jų bendrasis finansavimas:	
1 469 242,00	1 282 437,00		186 805,00	186 805,00					

Iš viso pagal 1.2 uždavinį (Eur):	Valstybės biudžeto lėšos (Eur):	Savivaldybės biudžeto lėšos (Eur):	Kitos viešosios lėšos (Eur):	Privačios lėšos (Eur):	ES lėšos (Eur):

	Iš viso:	iš jų bendrasis finansavimas:	Iš viso:	iš jų bendrasis finansavimas:	Iš viso:	iš jų bendrasis finansavimas:	Iš viso:	iš jų bendrasis finansavimas:	
14 921 126 17 508 957,17	2 543 304 734 558,63	1 260 867 452 121,40	943 722 1 172 745,39	943 722 1 172 745,39					11 434 100 13 601 653,15

Iš viso pagal 1 tikslą (Eur):	Valstybės biudžeto lėšos (Eur):	Savivaldybės biudžeto lėšos (Eur):	Kitos viešosios lėšos (Eur):		Privatios lėšos (Eur):		ES lėšos (Eur):		
	Iš viso:	iš jų bendrasis finansavimas:	Iš viso:	iš jų bendrasis finansavimas:	Iš viso:	iš jų bendrasis finansavimas:	Iš viso:	iš jų bendrasis finansavimas:	
27 107 087 28 523 034,73	3 374 751 458 555,94	2 092 314 176 118,71	1 775 169 2 157 524,36	1 775 169 2 157 524,36	0	0	1 100 000,00	1 100 000,00	20 857 167 21 806 954,43

2. Tikslas: pagerinti gyvenamosios aplinkos kokybę, siekiant prisitaikyti prie demografinių pokyčių.

2.1. Uždavinys: pagerinti Panevėžio miesto aplinkosauginę būklę (pirmiausiai mažinant oro taršą kietosiomis dalelėmis).

2.1.1v Veiksmas: kultūros ir poilsio parko modernizavimas, gerinant miesto gamtinę aplinką ir gyvenimo kokybę, skatinant lankytojų srautus, aktyvų laisvalaikį (dviračių ir pėsčiųjų takų rekonstrukcija ir plėtra, apšvietimo sistemos rekonstrukcija ir plėtra, mažosios architektūros elementų įrengimas, vaikų žaidimo aikštelės įrengimas, želdynų ir kraštovaizdžio sutvarkymas, inžinerinių tinklų įrengimas, upės pakrantės sutvarkymas, poilsinių įrengimas, netradicinių sporto šakų aikštelės atnaujinimas, šunų vedžiojimo aikštelės įrengimas, automobilių aikštelių įrengimas).

Pradžia (metai)	Pabaiga (metai)	Vykdytojas	Ministerija	Veismų programos konkretaus uždavinio numeris ir pavadinimas	Veiksmo atrankos būdas
2016 2017	2019 2020	PMSA	VRM	7.1.1. Padidinti ūkinės veiklos įvairovę ir pagerinti sąlygas investicijų pritraukimui, siekiant kurti naujas darbo vietas tikslinėse teritorijose (miestuose)	R

2.1.1v Veiksmo lėšų poreikis ir finansavimo šaltiniai (eurais):

Iš viso veiksmui įgyvendinti:	Valstybės biudžeto lėšos:		Savivaldybės biudžeto lėšos:		Kitos viešosios lėšos:		Privačios lėšos:		ES lėšos:
	Iš viso:	iš jų bendrasis finansavimas:	Iš viso:	iš jų bendrasis finansavimas:	Iš viso:	iš jų bendrasis finansavimas:	Iš viso:	iš jų bendrasis finansavimas:	
3 098 934, <u>00</u>	232 420, <u>05</u>	232 420, <u>05</u>	232 420, <u>05</u>	232 420, <u>05</u>					2 634 <u>094 093,90</u>

2.1.2v Veiksmas: Jaunimo sodo sutvarkymas (dviračių ir pėsčiųjų takų rekonstrukcija, apšvietimo sistemos rekonstrukcija ir plėtra, mažosios architektūros elementų įrengimas, vaikų žaidimo, lauko treniruoklių ir sporto aikštelių įrengimas, želdynų ir kraštovaizdžio sutvarkymas, inžinerinių tinklų rekonstrukcija ir plėtra, viešojo tualetų sutvarkymas, stovėjimo aikštelės (-ių) įrengimas).

Pradžia (metai)	Pabaiga (metai)	Vykdytojas	Ministerija	Veiksmų programos konkretaus uždavinio numeris ir pavadinimas	Veiksmo atrankos būdas
2016 <u>2017</u>	2019 <u>2020</u>	PMSA	VRM	7.1.1.Padidinti ūkinės veiklos įvairovę ir pagerinti sąlygas investicijų pritraukimui, siekiant kurti naujas darbo vietas tikslinėse teritorijose (miestuose)	R

2.1.2v Veiksmo lėšų poreikis ir finansavimo šaltiniai (eurais):

Iš viso veiksmui įgyvendinti:	Valstybės biudžeto lėšos:		Savivaldybės biudžeto lėšos:		Kitos viešosios lėšos:		Privačios lėšos:		ES lėšos:
	Iš viso:	iš jų bendrasis finansavimas:	Iš viso:	iš jų bendrasis finansavimas:	Iš viso:	iš jų bendrasis finansavimas:	Iš viso:	iš jų bendrasis finansavimas:	
941 265, <u>00</u>	70 595 <u>594,87</u>	70 595 <u>594,87</u>	70 595, <u>00</u>	70 595, <u>00</u>					800 075, <u>13</u>

2.1.3v Veiksmas: Nevėžio upės ir pakrančių sutvarkymas (atkarpa nuo Stoties g. tilto iki Nemuno g. tilto) (pakrančių, apšvietimo sistemos rekonstrukcija ir plėtra, kitų viešųjų erdvių infrastruktūros ir mažosios architektūros elementų įrengimas ar atnaujinimas).

Pradžia (metai)	Pabaiga (metai)	Vykdytojas	Ministerija	Veiksmų programos konkretaus uždavinio numeris ir pavadinimas	Veiksmo atrankos būdas
2016 2017	2019 2020	PMSA	VRM	7.1.1.Padidinti ūkinės veiklos įvairovę ir pagerinti sąlygas investicijų pritraukimui, siekiant kurti naujas darbo vietas tikslinėse teritorijose (miestuose)	R

2.1.3v Veiksmo lėšų poreikis ir finansavimo šaltiniai (eurais):

Iš viso veiksmai įgyvendinti:	Valstybės biudžeto lėšos:		Savivaldybės biudžeto lėšos:		Kitos viešosios lėšos:		Privačios lėšos:		ES lėšos:
	Iš viso:	iš jų bendrasis finansavimas:	Iš viso:	iš jų bendrasis finansavimas:	Iš viso:	iš jų bendrasis finansavimas:	Iš viso:	iš jų bendrasis finansavimas:	
662 413,00	49	49	49	49					563 051,00
	680 681,00	680 681,00	682 681,00	682 681,00					

2.1.4v Veiksmas: Skaistakalnio parko ir jo prieigų sutvarkymas (dviračių ir pėsčiųjų takų rekonstrukcija, apšvietimo sistemos rekonstrukcija ir plėtra, tiltelių rekonstrukcija, mažosios architektūros elementų įrengimas, upės pakrantės sutvarkymas ir pritaikymas maudynėms, vaikų žaidimo aikštelių, lauko treniruoklių ir sporto aikštelių įrengimas, šunų vedžiojimo aikštelės įrengimas, vasaros estrados įrengimas/rekonstrukcija, parkavimo aikštelės įrengimas pagal aikštelių planą, inžinerinių tinklų įrengimas, želdynų ir kraštovaizdžio sutvarkymas, kitų viešųjų erdvių infrastruktūros ir mažosios architektūros elementų įrengimas ar atnaujinimas).

Pradžia (metai)	Pabaiga (metai)	Vykdytojas	Ministerija	Veiksmų programos konkretaus uždavinio numeris ir pavadinimas	Veiksmo atrankos būdas
2017	2019	PMSA	VRM	7.1.1.Padidinti ūkinės veiklos įvairovę ir pagerinti sąlygas investicijų pritraukimui, siekiant kurti naujas darbo vietas tikslinėse teritorijose (miestuose)	R

2.1.4v Veiksmo lėšų poreikis ir finansavimo šaltiniai (eurais):

Iš viso veiksmai įgyvendinti:	Valstybės biudžeto lėšos:		Savivaldybės biudžeto lėšos:		Kitos viešosios lėšos:		Privačios lėšos:		ES lėšos:
	Iš viso:	iš jų bendrasis finansavimas:	Iš viso:	iš jų bendrasis finansavimas:	Iš viso:	iš jų bendrasis finansavimas:	Iš viso:	iš jų bendrasis finansavimas:	
	Iš viso:	iš jų bendrasis finansavimas:	Iš viso:	iš jų bendrasis finansavimas:	Iš viso:	iš jų bendrasis finansavimas:	Iš viso:	iš jų bendrasis finansavimas:	

<u>2-000-0001_999</u> <u>926,00</u>	<u>150-000149</u> <u>994,45</u>	<u>150-000149</u> <u>994,45</u>	<u>150</u> <u>000149</u> <u>994,45</u>	<u>150-000149</u> <u>994,45</u>					<u>1 700-000699</u> <u>937,10</u>
--	------------------------------------	------------------------------------	--	------------------------------------	--	--	--	--	--------------------------------------

2.1.5v Veiksmas: kraštovaizdžio formavimas ir ekologinės būklės gerinimas Panevėžio mieste (parengti Panevėžio miesto bendrojo plano keitimą papildant gamtinio karkaso ir kraštovaizdžio dalimi, visuomenės dalyvavimo kraštovaizdžio formavime programą, Kniaudiškių parko teritorijos tvarkymo projektą (kraštovaizdžio formavimo ir ekologinės būklės gerinimo gamtinio karkaso teritorijoje projektą), įgyvendinti projekte numatytus sprendinius).

Pradžia (metai)	Pabaiga (metai)	Vykdytojas	Ministerija	Veiksmų programos konkretaus uždavinio numeris ir pavadinimas	Veiksmo atrankos būdas
2019	2021	PMSA	AM	5.5.1 Pagerinti vietinės augalijos ir gyvūnijos rūšių, buveinių ir kraštovaizdžio arealų būklę	R

2.1.5v Veiksmo lėšų poreikis ir finansavimo šaltiniai (eurais):

Iš viso veiksmui įgyvendinti:	Valstybės biudžeto lėšos:		Savivaldybės biudžeto lėšos:		Kitos viešosios lėšos:		Privačios lėšos:		ES lėšos:
	Iš viso:	iš jų bendrasis finansavimas:	Iš viso:	iš jų bendrasis finansavimas:	Iš viso:	iš jų bendrasis finansavimas:	Iš viso:	iš jų bendrasis finansavimas:	
626 275,45			93 941,32	93 941,32					532 334,13

2.1.6v Veiksmas: oro kokybės valdymo planų parengimas ir taršos mažinimo priemonių įgyvendinimas (aplinkos oro kokybės valdymo plano parengimas, gatvių valymo įrenginių įsigijimas (2 vnt.)).

Pradžia (metai)	Pabaiga (metai)	Vykdytojas	Ministerija	Veiksmų programos konkretaus uždavinio numeris ir pavadinimas	Veiksmo atrankos būdas
2017	2019	PMSA	AM	5.6.1. Sumažinti miestuose kietųjų dalelių ore ir cheminių medžiagų grunte pavojaus sveikatai ir aplinkai taršos lygį	V

2.1.6v Veiksmo lėšų poreikis ir finansavimo šaltiniai (eurais):

Iš viso veiksmui įgyvendinti:	Valstybės biudžeto lėšos:		Savivaldybės biudžeto lėšos:		Kitos viešosios lėšos:		Privačios lėšos:		ES lėšos:
	Iš viso:	iš jų bendrasis finansavimas:	Iš viso:	iš jų bendrasis finansavimas:	Iš viso:	iš jų bendrasis finansavimas:	Iš viso:	iš jų bendrasis finansavimas:	

	Iš viso:	iš jų bendrasis finansavimas:	Iš viso:	iš jų bendrasis finansavimas:	Iš viso:	iš jų bendrasis finansavimas:	Iš viso:	iš jų bendrasis finansavimas:	
708 340,24			106 251,04	106 251,04					602 089,20

2.1.7v Veiksmas: Panevėžio miesto darnaus judumo plano parengimas.

Pradžia (metai)	Pabaiga (metai)	Vykdytojas	Ministerija	Veiksmų programos konkretaus uždavinio numeris ir pavadinimas	Veiksmo atrankos būdas
<u>20152017</u>	<u>20172018</u>	PMSA	SM	4.5.1. Skatinti darnų judumą ir plėtoti aplinkai draugišką transportą siekiant sumažinti anglies dioksido išmetimus	V

2.1.7v Veiksmo lėšų poreikis ir finansavimo šaltiniai (eurais):

Iš viso veiksmui įgyvendinti:	Valstybės biudžeto lėšos:		Savivaldybės biudžeto lėšos:		Kitos viešosios lėšos:		Privačios lėšos:		ES lėšos:
	Iš viso:	iš jų bendrasis finansavimas:	Iš viso:	iš jų bendrasis finansavimas:	Iš viso:	iš jų bendrasis finansavimas:	Iš viso:	iš jų bendrasis finansavimas:	
75 020,00			11 253,00	11 253,00					63 767,00

2.1.8v Veiksmas: „Bike sharing“ sistemos diegimas ir dviračių statymo vietų įrengimas.

Pradžia (metai)	Pabaiga (metai)	Vykdytojas	Ministerija	Veiksmų programos konkretaus uždavinio numeris ir pavadinimas	Veiksmo atrankos būdas
<u>20172018</u>	<u>20192020</u>	PMSA	SM	4.5.1. Skatinti darnų judumą ir plėtoti aplinkai draugišką transportą siekiant sumažinti anglies dioksido išmetimus	R

2.1.8v Veiksmo lėšų poreikis ir finansavimo šaltiniai (eurais):

Iš viso veiksmui įgyvendinti:	Valstybės biudžeto lėšos:	Savivaldybės biudžeto lėšos:	Kitos viešosios lėšos:	Privačios lėšos:	ES lėšos:
-------------------------------	---------------------------	------------------------------	------------------------	------------------	-----------

	Iš viso:	iš jų bendrasis finansavimas:	Iš viso:	iš jų bendrasis finansavimas:	Iš viso:	iš jų bendrasis finansavimas:	Iš viso:	iš jų bendrasis finansavimas:	
	579 240,00		86 886,00	86 886,00					492 354,00

2.1.9v Veiksmas: ekologiško Miesto viešojo transporto plėtra Panevėžyje priemonių parko atnaujinimas Panevėžio mieste (8 vnt. ekologiškų autobusų įsigijimas).

Pradžia (metai)	Pabaiga (metai)	Vykdytojas	Ministerija	Veiksmų programos konkretaus uždavinio numeris ir pavadinimas	Veiksmo atrankos būdas
<u>2017</u> <u>2018</u>	<u>2019</u> <u>2020</u>	PMSA	SM	4.5.1. Skatinti darnų judumą ir plėtoti aplinkai draugišką transportą siekiant sumažinti anglies dioksido išmetimus	V

2.1.9v Veiksmo lėšų poreikis ir finansavimo šaltiniai (eurais):

Iš viso veiksmui įgyvendinti:	Valstybės biudžeto lėšos:		Savivaldybės biudžeto lėšos:		Kitos viešosios lėšos:		Privačios lėšos:		ES lėšos:
	Iš viso:	iš jų bendrasis finansavimas:	Iš viso:	iš jų bendrasis finansavimas:	Iš viso:	iš jų bendrasis finansavimas:	Iš viso:	iš jų bendrasis finansavimas:	
<u>2-262-823,53 263</u> <u>000,00</u>			<u>339</u> <u>423,53340</u> <u>000,00</u>	<u>339</u> <u>423,53340</u> <u>000,00</u>					1 923 <u>400000,00</u>

2.1.10v Veiksmas: Nemuno g. (nuo Klaipėdos g. iki Ramygalos g.) dviračių takų plėtra Panevėžyje (rekonstrukcija ir trūkstančių atkarpų įrengimas).

Pradžia (metai)	Pabaiga (metai)	Vykdytojas	Ministerija	Veiksmų programos konkretaus uždavinio numeris ir pavadinimas	Veiksmo atrankos būdas
2017	2019	PMSA	SM	4.5.1. Skatinti darnų judumą ir plėtoti aplinkai draugišką transportą siekiant sumažinti anglies dioksido išmetimus	R

2.1.10v Veiksmo lėšų poreikis ir finansavimo šaltiniai (eurais):

Iš viso veiksmai įgyvendinti:	Valstybės biudžeto lėšos:		Savivaldybės biudžeto lėšos:		Kitos viešosios lėšos:		Privačios lėšos:		ES lėšos:
	Iš viso:	iš jų bendrasis finansavimas:	Iš viso:	iš jų bendrasis finansavimas:	Iš viso:	iš jų bendrasis finansavimas:	Iš viso:	iš jų bendrasis finansavimas:	
323 580,00			48 537,00	48 537,00					275 043,00

2.1.11v Veiksmas: Elektromobilių akumuliatorių įkrovimo stotelių įrengimas (Savitiškio g., prieigu tinklo kūrimas Panevėžio mieste (Laisvės a., Elektros g., prie „Cido“ arenos, Ukmergės g.)).

Pradžia (metai)	Pabaiga (metai)	Vykdytojas	Ministerija	Veiksmų programos konkretaus uždavinio numeris ir pavadinimas	Veiksmo atrankos būdas
2017 2018	2019 2020	PMSA	SM	4.5.1. Skatinti darnų judumą ir plėtoti aplinkai draugišką transportą siekiant sumažinti anglies dioksido išmetimus	V

2.1.11v Veiksmo lėšų poreikis ir finansavimo šaltiniai (eurais):

Iš viso veiksmai įgyvendinti:	Valstybės biudžeto lėšos:		Savivaldybės biudžeto lėšos:		Kitos viešosios lėšos:		Privačios lėšos:		ES lėšos:
	Iš viso:	iš jų bendrasis finansavimas:	Iš viso:	iš jų bendrasis finansavimas:	Iš viso:	iš jų bendrasis finansavimas:	Iš viso:	iš jų bendrasis finansavimas:	
100 117,65 088,34			15 017,65 013,25	15 017,65 013,25					85 100 075,09

2.1.12v Veiksmas: Panevėžio miesto A. Jakšto g. rekonstrukcija (gatvės rekonstrukcija, šaligatvių rekonstrukcija/ įrengimas, inžinierinių tinklų rekonstrukcija, eismo saugos priemonių diegimas ir kt.).

Pradžia (metai)	Pabaiga (metai)	Vykdytojas	Ministerija	Veiksmų programos konkretaus uždavinio numeris ir pavadinimas	Veiksmo atrankos būdas
2017 2018	2019 2020	PMSA	SM	6.2.1. Skatinti darnų judumą ir plėtoti aplinkai draugišką transportą siekiant sumažinti anglies dioksido išmetimus	R

2.1.12v Veiksmo lėšų poreikis ir finansavimo šaltiniai (eurais):

Iš viso veiksmui įgyvendinti:	Valstybės biudžeto lėšos:		Savivaldybės biudžeto lėšos:		Kitos viešosios lėšos:		Privačios lėšos:		ES lėšos:
	Iš viso:	iš jų bendrasis finansavimas:	Iš viso:	iš jų bendrasis finansavimas:	Iš viso:	iš jų bendrasis finansavimas:	Iš viso:	iš jų bendrasis finansavimas:	
1 579- 411 <u>410,00</u>			236 912,00	236 912,00					1 342 <u>499 498,00</u>

Iš viso pagal 2.1 uždavinį (Eur):	Valstybės biudžeto lėšos (Eur):		Savivaldybės biudžeto lėšos (Eur):		Kitos viešosios lėšos (Eur):		Privačios lėšos (Eur):		ES lėšos (Eur):
	Iš viso:	iš jų bendrasis finansavimas:	Iš viso:	iš jų bendrasis finansavimas:	Iš viso:	iš jų bendrasis finansavimas:	Iš viso:	iš jų bendrasis finansavimas:	
12 957 419,87492,03	502 695690,37	502 695690,37	1 440 918,54441 484,11	1 440 918,54441 484,11	0	0	0	0	11 013 806,33317,55

2.2. Uždavinys: paskatinti Panevėžio miesto gyvenamųjų rajonų fizinį ir socialinį persitvarkymą.

2.2.1v Veiksmas: daugiabučių gyvenamųjų namų aplinkos pagerinimas (automobilių stovėjimo vietų įrengimas, privažiavimų rekonstrukcija ir įrengimas, pėsčiųjų ir dviračių takų rekonstrukcija ir įrengimas, apšvietimo sistemos rekonstrukcija ir plėtra, aikštelių šiukšlių konteineriams įrengimas, vaikų žaidimų aikštelių ir sporto aikštelių įrengimas, želdynų ir kraštovaizdžio sutvarkymas).

Pradžia (metai)	Pabaiga (metai)	Vykdytojas	Ministerija	Veiksmų programos konkretaus uždavinio numeris ir pavadinimas	Veiksmo atrankos būdas
2019	2023	PMSA	VRM	7.1.1.Padidinti ūkinės veiklos įvairovę ir pagerinti sąlygas investicijų pritraukimui, siekiant kurti naujas darbo vietas tikslinėse teritorijose (miestuose)	R

2.2.1v Veiksmo lėšų poreikis ir finansavimo šaltiniai (eurais):

Iš viso veiksmui įgyvendinti:	Valstybės biudžeto lėšos:	Savivaldybės biudžeto lėšos:	Kitos viešosios lėšos:	Privačios lėšos:	ES lėšos:
-------------------------------	---------------------------	------------------------------	------------------------	------------------	-----------

	Iš viso:	iš jų bendrasis finansavimas:	Iš viso:	iš jų bendrasis finansavimas:	Iš viso:	iš jų bendrasis finansavimas:	Iš viso:	iš jų bendrasis finansavimas:	
1-117-322	83-799	83-799	83-800	83-800					949-723

2.2.2v2.2.1y Veiksmas: komunalinių atliekų rūšiuojamojo surinkimo infrastruktūros įrengimas (antrinių žaliavų konteinerių įsigijimas, komunalinių atliekų ir antrinių žaliavų; surinkimo konteinerių aikštelių rekonstravimas ir įrengimas, visuomenės informavimas apie atliekų tvarkymą ir rūšiavimo galimybes).

Pradžia (metai)	Pabaiga (metai)	Vykdytojas	Ministerija	Veiksmų programos konkretaus uždavinio numeris ir pavadinimas	Veiksmo atrankos būdas
2017	2019	PMSA	AM	5.2.1. Sumažinti sąvartynuose šalinamų komunalinių atliekų kiekį ir užtikrinti tinkamą radioaktyvių atliekų saugojimą	R

2.2.2v1y Veiksmo lėšų poreikis ir finansavimo šaltiniai (eurais):

Iš viso veiksmai įgyvendinti:	Valstybės biudžeto lėšos:		Savivaldybės biudžeto lėšos:		Kitos viešosios lėšos:		Privačios lėšos:		ES lėšos:
	Iš viso:	iš jų bendrasis finansavimas:	Iš viso:	iš jų bendrasis finansavimas:	Iš viso:	iš jų bendrasis finansavimas:	Iš viso:	iš jų bendrasis finansavimas:	
2 241 939,5859			336 290,9394	336 290,9394					1 905 648,65

2.2.3v2y Veiksmas: lietaus vandens surinkimo, valymo ir nuotekų bei drenažo sistemų projektavimas, diegimas ir renovavimas (planuojama inventorizuoti paviršinių nuotekų tinklus, renovuoti senus ir įdiegti naujus paviršinių lietaus nuotekų tinklus (kolektoriai Nr. 22, 29, 27, 18).

Pradžia (metai)	Pabaiga (metai)	Vykdytojas	Ministerija	Veiksmų programos konkretaus uždavinio numeris ir pavadinimas	Veiksmo atrankos būdas
2016	2018 2019	UAB „Panevėžio gatvės“	AM	5.1.1. Sumažinti dėl klimato kaitos atsirandančius nuostolius	R

2.2.3v2y Veiksmo lėšų poreikis ir finansavimo šaltiniai (eurais):

Iš viso veiksmai įgyvendinti:	Valstybės biudžeto lėšos:		Savivaldybės biudžeto lėšos:		Kitos viešosios lėšos:		Privačios lėšos:		ES lėšos:
	Iš viso:	iš jų bendrasis finansavimas:	Iš viso:	iš jų bendrasis finansavimas:	Iš viso:	iš jų bendrasis finansavimas:	Iš viso:	iš jų bendrasis finansavimas:	
4 110 566,06			616 585584,91	616 585584,91					3 493 981,15

2.2.4v3y Veiksmas: Neformaliojo švietimo infrastruktūros tobulinimas Panevėžio mieste (vidaus patalpų remontas, ugdymo aplinkos sutvarkymas).

Pradžia (metai)	Pabaiga (metai)	Vykdytojai	Ministerija	Veiksmų programos konkretaus uždavinio numeris ir pavadinimas	Veiksmo atrankos būdas
2017	2019	PMSA/BĮ	ŠMM	9.1.3. Padidinti bendrojo ugdymo ir neformaliojo švietimo įstaigų (ypač vykdančių ikimokyklinio ir priešmokyklinio ugdymo programas) tinklo veiklos efektyvumą	R

2.2.4v3y Veiksmo lėšų poreikis ir finansavimo šaltiniai (eurais):

Iš viso veiksmai įgyvendinti:	Valstybės biudžeto lėšos:		Savivaldybės biudžeto lėšos:		Kitos viešosios lėšos:		Privačios lėšos:		ES lėšos:
	Iš viso:	iš jų bendrasis finansavimas:	Iš viso:	iš jų bendrasis finansavimas:	Iš viso:	iš jų bendrasis finansavimas:	Iš viso:	iš jų bendrasis finansavimas:	
172 000,00			39 223,00	39 223,00					132 777,00

2.2.5v4y Veiksmas: Panevėžio „Vilties“ progimnazijos vidaus patalpų ir ugdymo aplinkos modernizavimas (pastato vidaus patalpų modernizavimas, ugdymo aplinkos modernizavimas, įrangos įsigijimas).

Pradžia (metai)	Pabaiga (metai)	Vykdytojas	Ministerija	Veiksmų programos konkretaus uždavinio numeris ir pavadinimas	Veiksmo atrankos būdas
-----------------	-----------------	------------	-------------	---	------------------------

2017	2020	PMSA	ŠMM	9.1.3. Padidinti bendrojo ugdymo ir neformaliojo švietimo įstaigų (ypač vykdančių ikimokyklinio ir priešmokyklinio ugdymo programas) tinklo veiklos efektyvumą	R
------	------	------	-----	--	---

2.2.5v4v Veiksmo lėšų poreikis ir finansavimo šaltiniai (eurais):

Iš viso veiksmai įgyvendinti:	Valstybės biudžeto lėšos:		Savivaldybės biudžeto lėšos:		Kitos viešosios lėšos:		Privačios lėšos:		ES lėšos:
	Iš viso:	iš jų bendrasis finansavimas:	Iš viso:	iš jų bendrasis finansavimas:	Iš viso:	iš jų bendrasis finansavimas:	Iš viso:	iš jų bendrasis finansavimas:	
764 065,00	57 304,87	57 304,87	57 306 304,88	57 306 304,88					649 455,25

2.2.6v5v Veiksmas: Lopšelio-darželio „Rugelis“ vidaus patalpų ir ugdymo aplinkos modernizavimas (vidaus patalpų modernizavimas, ugdymo aplinkos modernizavimas, įrangos įsigijimas).

Pradžia (metai)	Pabaiga (metai)	Vykdytojas	Ministerija	Veiksmų programos konkretaus uždavinio numeris ir pavadinimas	Veiksmo atrankos būdas
2017	2019	PMSA	ŠMM	9.1.3. Padidinti bendrojo ugdymo ir neformaliojo švietimo įstaigų (ypač vykdančių ikimokyklinio ir priešmokyklinio ugdymo programas) tinklo veiklos efektyvumą	R

2.2.6v5v Veiksmo lėšų poreikis ir finansavimo šaltiniai (eurais):

Iš viso veiksmai įgyvendinti:	Valstybės biudžeto lėšos:		Savivaldybės biudžeto lėšos:		Kitos viešosios lėšos:		Privačios lėšos:		ES lėšos:
	Iš viso:	iš jų bendrasis finansavimas:	Iš viso:	iš jų bendrasis finansavimas:	Iš viso:	iš jų bendrasis finansavimas:	Iš viso:	iš jų bendrasis finansavimas:	
235 487,00	17 661,52	17 661,52	17 662,53	17 662,53					200-164 163,95

Iš viso pagal 2.2 uždavinį (Eur):	Valstybės biudžeto lėšos (Eur):	Savivaldybės biudžeto lėšos (Eur):	Kitos viešosios lėšos (Eur):	Privačios lėšos (Eur):	ES lėšos (Eur):
-----------------------------------	---------------------------------	------------------------------------	------------------------------	------------------------	-----------------

	Iš viso:	iš jų bendrasis finansavimas:	Iš viso:	iš jų bendrasis finansavimas:	Iš viso:	iš jų bendrasis finansavimas:	Iš viso:	iš jų bendrasis finansavimas:	
	8 641 379,587 524 <u>057,65</u>	158 76474 <u>966,39</u>	1 150 866,93067 <u>065,26</u>	1 150 866,93067 <u>065,26</u>	0	0	0	0	7 331 748,656 382 <u>026,00</u>

Iš viso pagal 2 tikslą (Eur):	Valstybės biudžeto lėšos (Eur):		Savivaldybės biudžeto lėšos (Eur):		Kitos viešosios lėšos (Eur):		Privačios lėšos (Eur):		ES lėšos (Eur):
	Iš viso:	iš jų bendrasis finansavimas:	Iš viso:	iš jų bendrasis finansavimas:	Iš viso:	iš jų bendrasis finansavimas:	Iš viso:	iš jų bendrasis finansavimas:	
21 598 799,4520 481 <u>549,68</u>	661 459577 <u>656,76</u>	661 459577 <u>656,76</u>	2 591 785,47508 <u>549,37</u>	2 591 785,47508 <u>549,37</u>	0	0	0	0	18 345 554,9817 395 <u>343,55</u>

Iš viso pagal veiksmų planą (Eur):	Valstybės biudžeto lėšos (Eur):		Savivaldybės biudžeto lėšos (Eur):		Kitos viešosios lėšos (Eur):		Privačios lėšos (Eur):		ES lėšos (Eur):
	Iš viso:	iš jų bendrasis finansavimas:	Iš viso:	iš jų bendrasis finansavimas:	Iš viso:	iš jų bendrasis finansavimas:	Iš viso:	iš jų bendrasis finansavimas:	
48 705 886,4549 004 <u>584,41</u>	4 036 210212,70	2 753 773775,47	4 366 954,47666 <u>073,73</u>	4 366 954,47666 <u>073,73</u>	0	0	1 100 000	1 100 000	39 202 721297,98